

# PRZEBUDOWA STADIONU LEKKOATLETYCZNEGO W OSIU

---

## STAN ISTNIEJĄCY ELEMENTÓW PODLEGAJĄCYCH ROZBIÓRCIE

### 1. Zaplecze stadionu – budynek szatniowo- sanitarny.

#### Opis ogólny.

Budynek szatniowo – sanitarny wolnostojący o jednej kondygnacji naziemnej, bez podpiwniczenia z dachem jednospadowym pokrytym papą, zadaszenie z boku budynku płyty azbestowo – cementowe.

Budynek wykonany w technologii tradycyjnej – mурowany.

Budynek przeznaczony do zmiany odzieży wierzchniej na odzież sportową przez zawodników oraz zaspakajający potrzeby sanitarne zawodników.

Powierzchnia zabudowy budynku szatniowo - sanitarnego - 100,01 m<sup>2</sup>.

Po dokonaniu oględzin elementów konstrukcyjnych stwierdza się występowanie licznych spękań ścian nośnych oraz luźny i odpadający tynk. Ściany wewnętrzne budynku noszą znamiona korozji biologicznej związane z nieuszczelnnością pokrycia dachowego. Strop z widocznymi zarysowaniami, ugięciami i spękaniem.

Posadzki w pomieszczeniach nierówne z miejscowymi znacznymi ubytkami i uszkodzeniami.

Stołarka okienna oraz drzwiowa nosi znamiona korozji biologicznej. Konstrukcje wsporcze usytuowane na budynku noszą znamiona korozji biologicznej.

Budynek szatniowo- sanitarny w stanie technicznym złym – przekracza graniczną wartość dla której opłacalny jest remont, dlatego budynek ten należy rozebrać.



Budynek szatniowo- sanitarny – widoczna korozja biologiczna stolarki okiennej i drzwiowej oraz konstrukcji wsporczych na budynku

## PRZEBUDOWA STADIONU LEKKOATLETYCZNEGO W OSIU

---



Widoczna korozja , nieuszczelnność pokrycia dachu oraz luźny i odpadający tynk.



Widoczne pęknięcia w okolicy wejścia do budynku.



Widoczne pęknięcia w ścianie nośnej.

## PRZEBUDOWA STADIONU LEKKOATLETYCZNEGO W OSIU

---



Widoczne uszkodzenia w okolicy stolarki drzwiowej.

### 2. Zaplecze stadionu – budynek gospodarczy

#### Opis ogólny.

Budynek gospodarczy wolnostojący o jednej kondygnacji naziemnej, bez podpiwniczenia z dachem jednospadowym pokrytym papą.

Budynek wykonany w technologii tradycyjnej – murowany.

Budynek służy do przechowywania sprzętu sportowego.

Powierzchnia zabudowy budynku szatniowo- sanitarnego - 6,18 m<sup>2</sup>.

Po dokonaniu oględzin elementów konstrukcyjnych stwierdza się występowanie licznych spękań ścian nośnych oraz uszkodzenia w okolicy fundamentów. Pokrycie dachu znacznie zniszczone z widocznymi śladami korozji biologicznej na zewnętrznej warstwie płyty żelbetowej.

Posadzki w pomieszczeniu nierówne z miejscowymi znacznymi ubytkami i uszkodzeniami.

Stołarka drzwiowa drewniana nosi znamiona korozji biologicznej.

Budynek gospodarczy w stanie technicznym złym – przekracza graniczną wartość dla której opłacalny jest remont, dlatego budynek ten należy rozebrać.



Widoczne uszkodzenia fundamentów, pęknięcia ścian oraz korozja biologiczna płyty żelbetowej i stolarki drzwiowej.

### 3. Trybuny

#### Opis ogólny.

Trybuny betonowe z siedziskami drewnianymi bez oparcia. Słupki wsporcze siedzisk betonowe. Poręcze po zewnętrznych stronach trybun metalowe.

Trybuny przeznaczone do pobytu widzów w trakcie odbywających się zawodów sportowych.

Po dokonaniu oględzin stwierdza się występowanie licznych śladów korozji biologicznej elementów drewnianych siedzisk oraz ich uszkodzenia. Betonowe elementy trybun z licznymi uszkodzeniami oraz śladami korozji biologicznej. Przejścia między poszczególnymi sektorami z wieloma nierównościami. Słupki wsporcze siedzisk z licznymi pęknięciami, uszkodzeniami i ubytkami. Deski stanowiące siedzisko wykazują znamiona gnicia które jest efektem działających warunków atmosferycznych (np. deszczu) oraz widoczne uszkodzenia mechaniczne.

Ilość oraz wielkość uszkodzeń wskazują iż trybuny znajdują się w złym stanie technicznym i przekraczają graniczną wartość dla której opłacalne by były roboty naprawcze dlatego należy dokonać rozbiórki trybun.



## PRZEBUDOWA STADIONU LEKKOATLETYCZNEGO W OSIU

---



Widoczne uszkodzenia słupków wsporczych siedzisk.



Widoczne uszkodzenia słupków wsporczych siedzisk.



Widoczne uszkodzenia betonowych elementów trybun

## PRZEBUDOWA STADIONU LEKKOATLETYCZNEGO W OSIU

---



Widoczne uszkodzenia przejść między sektorami.



Brak zabezpieczenia przed upadkiem.

#### 4. Wiaty dla zawodników

##### Opis ogólny.

Wiaty drewniane stanowią miejsce przebywania drużyn w trakcie rozgrywek. Wiaty wyposażona w siedzisko drewniane. Dach o konstrukcji drewnianej, dwuspadowy pokryty płytami azbestowo – cementowymi.

Po dokonaniu oględzin stwierdza się występowanie licznych śladów korozji biologicznej elementów drewnianych siedzisk oraz uszkodzenia betonowego podestu.

Deski stanowiące siedzisko wypaczone.

## PRZEBUDOWA STADIONU LEKKOATLETYCZNEGO W OSIU

---



Wiata dla zawodników – korozja biologiczna pokrycia.



Wiata dla zawodników – uszkodzenia betonowego podestu oraz korozja biologiczna siedziska.

### 5. Ogrodzenie.

#### Opis ogólny.

Ogrodzenie metalowe wykonane z słupków oraz paneli z siatki zakotwione w fundamencie żelbetowym. Ogrodzenie ma na celu ogrodzenie kompleksu sportowego od terenów zewnętrznych nie wchodzących w jego skład.

Po dokonaniu oględzin stwierdza się występowanie licznych śladów korozji biologicznej elementów metalowych oraz liczne uszkodzenia siatki w panelach ogrodzeniowych. Furtka wejściowa z uszkodzonym zamkiem co skutkuje jej zacianiem oraz brakiem możliwości swobodnego otwierania. Ponadto zauważono uszkodzenia miejscowe fundamentów kotwiących ogrodzenie w gruncie.



## PRZEBUDOWA STADIONU LEKKOATLETYCZNEGO W OSIU

---

Ilość oraz wielkość uszkodzeń wskazują iż ogrodzenie znajduje się w złym stanie technicznym i przekracza graniczną wartość dla której opłacalne by były roboty naprawcze dlatego należy dokonać rozbiórki ogrodzenia.



Widoczne ślady korozji oraz liczne uszkodzenia siatki w panelach ogrodzeniowych oraz widok na furtkę z uszkodzonym zamkiem.

### 6. Słupy oświetleniowe.

#### Opis ogólny.

Słupy oświetleniowe metalowe oraz żelbetowe. Słupy służą do oświetlenia terenu w trakcie trwania zawodów sportowych po zapadnięciu zmroku.

Po dokonaniu oględzin stwierdza się widoczne ślady korozji biologicznej. Słupy te zlokalizowane w miejscach w których nie zapewniają prawidłowego oświetlenia terenu po zapadnięciu zmroku. Ponadto w niektórych słupach uszkodzone źródło światła.

W związku z powyższym należy dokonać ich rozbiórki.



Słup oświetleniowy



### 7. Maszty flagowe

#### Opis ogólny.

Maszty flagowe metalowe. Maszty służą do umieszczania flag na znacznych wysokościach.

Po dokonaniu oględzin stwierdza się widoczne ślady korozji biologicznej. Maszty te zlokalizowane bez jednoznacznego oddzielenia ich w bliskim sąsiedztwie bieżni. Taki stan rzeczy powoduje występowanie zagrożenia dla zawodników startujących w zawodach – w skutek zbieżności z toru mogą wpaść na maszt.

W związku z powyższym należy dokonać ich rozbiórki.



Maszty flagowe zlokalizowane w bliskim sąsiedztwie bieżni.

### 8. Piłkochwyty

#### Opis ogólny.

Piłkochwyty wykonane jako metalowe słupy z zawieszoną siatką. Ich zadaniem jest przechwycenie piłki – zapobieganie wybiegnięciu jej na znaczne odległości.

Po dokonaniu oględzin stwierdza się widoczne ślady korozji biologicznej na metalowych słupach.

Słupy słabo przymocowane do gruntu. Brak siatki przechwytyjącej piłkę.

Brak prawidłowego przytwierdzenia do podłoża może skutkować nieprzewidzianym upadkiem słupa co stanowi bardzo duże zagrożenie dla przebywających w jego pobliżu osób.

W związku z powyższym należy dokonać ich rozbiórki.

## PRZEBUDOWA STADIONU LEKKOATLETYCZNEGO W OSIU

---



Piłkochwyt – brak siatki przechwytyjącej piłkę.

### 9. Bramki

#### Opis ogólny.

Bramka wykonana jako metalowa konstrukcja. Bramka stanowi jeden z elementów boiska do gry w piłkę nożną i służy do zdobywania punktów przez drużyny.

Po dokonaniu oględzin stwierdza się ślady korozji biologicznej oraz brak siatki. Bramka nie przymocowana do podłoża.

Brak prawidłowego przytwierdzenia do podłoża może skutkować nieprzewidzianym upadkiem bramki co stanowi bardzo duże zagrożenie dla przebywających w jej pobliżu osób.

W związku z powyższym należy dokonać ich rozbiórki.



Bramka – brak siatki, ślady korozji biologicznej oraz brak mocowania do podłoża.

### 10. Skok w dal.

#### Opis ogólny.

## PRZEBUDOWA STADIONU LEKKOATLETYCZNEGO W OSIU

---

Skok w dal jest elementem sportowym składającym się z rozbiegu, odbicia oraz zeskoku.

Po dokonaniu oględzin stwierdza się występowanie licznych nierówności oraz ubytku w warstwie zeskoku. Deska do odbicia jest uszkodzona. Nawierzchnia żuźłowa rozbiegu.

Brak widocznego oznaczenia rozbiegu, deski do odbicia oraz zeskoku co stwarza zagrożenie dla użytkowników.

W związku z powyższym należy dokonać rozbiórki elementów służących do skoku w dal.



Rozbieg, odbicie oraz zeskok do skoku w dal .

### 11. Skok wzwyż.

#### Opis ogólny.

Skok wzwyż jest elementem sportowym składającym się z rozbiegu oraz zeskoku.

Po dokonaniu oględzin stwierdza się występowanie licznych nierówności oraz ubytku w warstwie rozbiegu o nawierzchni żuźłowej.

Brak widocznego wyznaczenia obszaru zaliczanego do skoku wzwyż oraz ubytki w elementach (obrzeżach) oddzielających teren skoku wzwyż od terenu biologicznie czynnego. Pole skoku wzwyż nie posiada wymaganych rozmiarów co uniemożliwia właściwe wykonanie ćwiczenia.

W związku z powyższym należy dokonać rozbiórki elementów do skoku wzwyż.



Skok wzwyż..



### 12. Rzutnia do pchnięcia kulą.

#### Opis ogólny.

Rzutnia do pchnięcia kulą jest elementem sportowym składającym się z koła oraz obszaru rzutowego. Po dokonaniu oględzin stwierdza się występowanie licznych nierówności w obrębie koła oraz brak prawidłowego zabezpieczenia. Koło nie posiada wymaganych rozmiarów.

W związku z powyższym należy dokonać rozbiórki elementów służących do pchnięcia kulą

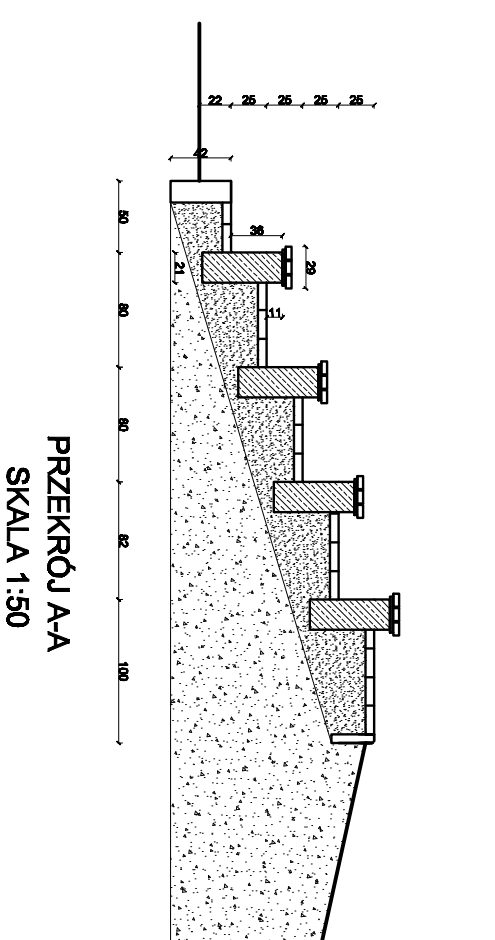
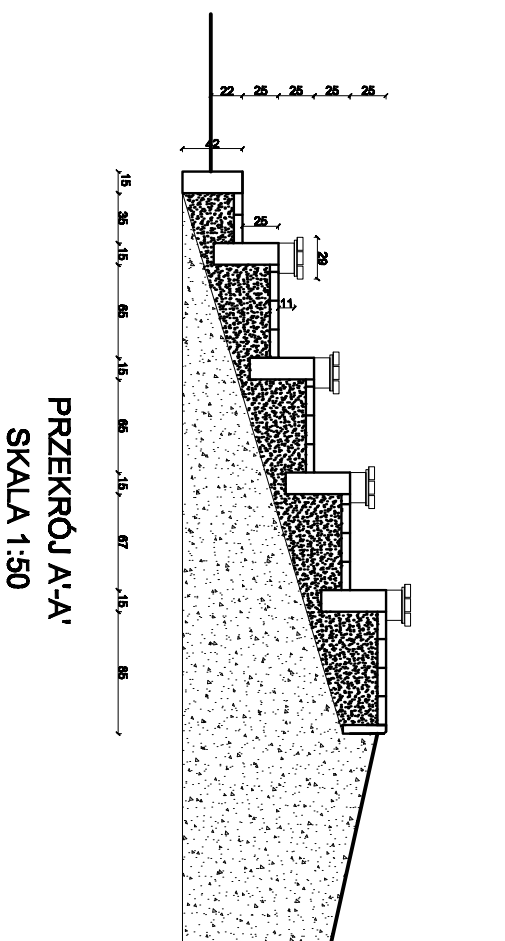
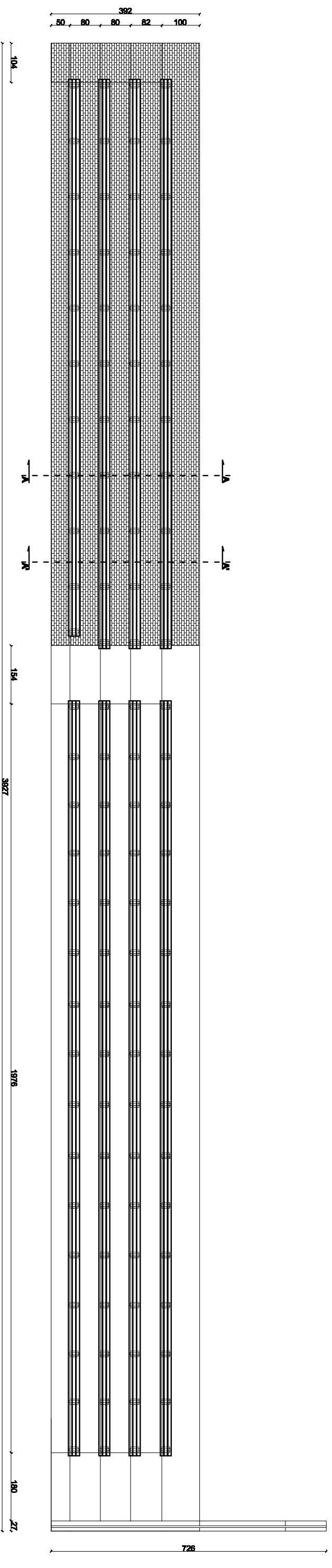


Rzutnia do pchnięcia kulą

mgr inż. Zbigniew Klinicki

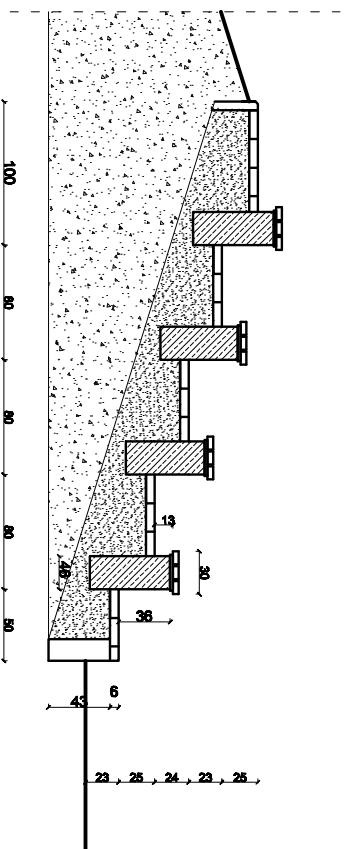
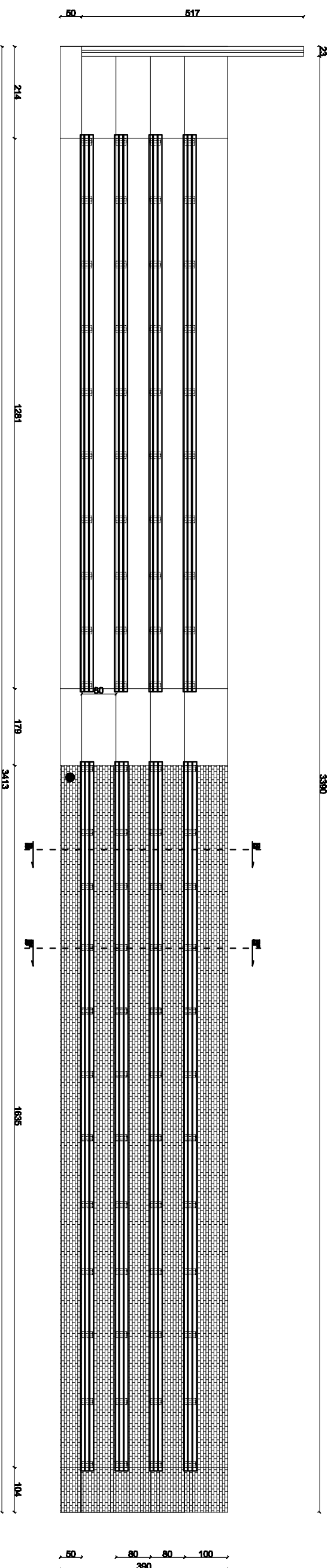
Upr. nr UAN-KZ-7210-237/87

**INWENTARYZACJA -  
TRYBUNY PRAWA STRONA  
SKALA 1:100**

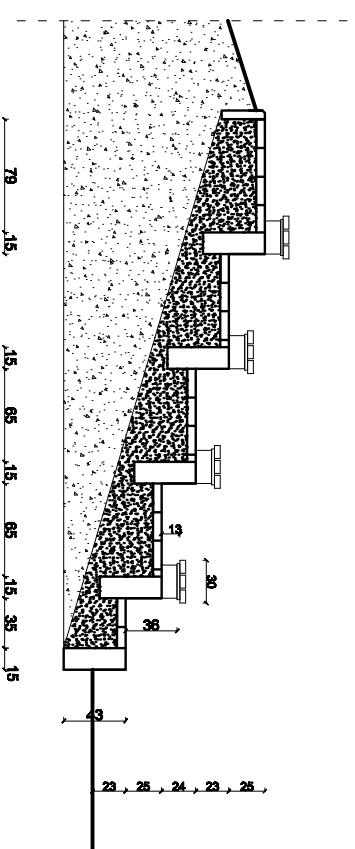


|   |   |   |  |                |
|---|---|---|--|----------------|
| <b>Jednostka projektowa</b><br><b>MAGA</b> Agnieszka Maszur<br>89 - 500 Tuchola, ul. Wlejska 20 |   | Przebudowa stadionu lekkoatletycznego w Osiu<br>na działce nr 129/6 i część działki o nr ewid. 130 i 131. |  | Nr rys.<br>I-1 |
| Inwestor<br>Adres   | Gmina Osie<br>88-150 Osie, ul. Dworcowa 6       | Data<br>27.02.2017  |  |                |
| Tytuł<br>rysunku  | INWENTARYZACJA - TRYBUNY<br>PRAWA STRONA        | Skala<br>1:100  |  |                |
| Projektant  | mgr inż. Zbigniew Klimicki                      |   |  |                |
| Specjalność<br>Nr upr.bud.  | konstrukcyjno - budowlana<br>UAN-KZ-7210-287/87 |   |  |                |

INWENTARYZACJA -  
TRYBUNY LEWA STRONA  
SKALA 1:100



PRZEKRÓJ B-B  
SKALA 1:50



PRZEKRÓJ B'-B'  
SKALA 1:50

| Jednostka projektowa   |   | Przebudowa stadionu lekkoatletycznego w Osiu na działce nr 129/6 i część działki o nr ewid. 130 i 131. | Nr rys.<br>I-2     |
|--|---|--|--------------------|
| <b>MAGA</b> Agnieszka Mazur<br>89 - 500 Tuchola, ul. Wilejska 20 |   |  |                    |
| Investor   | Grzyna Osie                                     | INWENTARYZACJA - TRYBUNY<br>LEWA STRONA  | Data<br>27.02.2017 |
| Adres  | 88-150 Osie, ul. Dworcowa 6                     |  |                    |
| Typu i punktu  |   |  |                    |
| Projektant   | mgr inż. Zbigniew Klimicki                      |  |                    |
| Specjalność<br>Nr upr.bud.                                       | konstrukcyjno - budowlana<br>UAN-KZ-7210-287/87 |  |                    |