

## **TECHNOLOGIA**

Tematem niniejszego opracowania jest przebudowa i rozbudowa budynku Ośrodka Zdrowia Gminnej Przychodni w Osiu na działce nr 177, położonej w miejscowości Osie, gmina Osie.

W wyniku przebudowy i rozbudowy istniejącego obiektu powstaną pomieszczenia, w których będą świadczone usługi lecznicze w zakresie stomatologii oraz rehabilitacji, a także pomieszczenia związane z funkcjonowaniem gabinetów: komunikacja pełniąca jednocześnie rolę poczekalni, szatnie oraz węzeł higieniczno – sanitarny dla pacjentów przystosowany dla osób niepełnosprawnych.

### **GABINET STOMATOLOGICZNY (dentystyczny)**

W gabinecie świadczone będą usługi profilaktyczno – lecznicze w dziedzinie:

- ⇒ Stomatologii ogólnej – leczenie zachowawcze chorób twardych tkanek zęba, leczenie podstawowe chorób przyzębia, w tym usuwanie kamienia i nalotu nazębnego (higienizacja jamy ustnej), leczenie powikłań próchnicy zębów – chorób miazgi, ozębnej lub ekstrakcje zębów, przygotowywanie do leczenia protetycznego – higienizacja. Realizacja programu oświaty zdrowotnej stomatologicznej oraz działań na rzecz promocji zdrowia w stomatologii;
- ⇒ Stomatologii zachowawczej – świadczenia leczniczo – profilaktyczne w zakresie próchnicy zębów oraz jej powikłań, leczenie endodontyczne, leczenie podstawowe i profilaktyka chorób przyzębia, oświata zdrowotna i promocja zdrowia w stomatologii;
- ⇒ Stomatologii dziecięcej – profilaktyka stomatologiczna chorób narządu żucia u dzieci do 15 roku życia, prewencja próchnicy i jej powikłań (lakowanie zębów, higienizacja jamy ustnej, prowadzenie badań przeglądowych profilaktycznych, dyspenseryzacja grup wysokiego ryzyka, np. wad ortodontycznych , próchnicy)

### **Warunki higieniczno – sanitarne gabinetu stomatologicznego:**

- ⇒ Powierzchnia gabinetu stomatologicznego – 25,91 m<sup>2</sup>;
- ⇒ Wysokość pomieszczenia 2,70 m w części istniejącej oraz 3,0 m w części rozbudowywanej;
- ⇒ Okna o szybach przepuszczających dostateczną ilość światła, okna wyposażone w urządzenia eliminujące nadmierne operowanie promieni słonecznych padające na stanowisko pracy – rolety wewnętrzne;
- ⇒ Oświetlenie pomieszczenia: źródło naturalne (dwa okna o wymiarach 1,0 x 1,95 m), ogólne (sufitowe) o natężeniu 500 lx, Ra min. =90, miejscowe (lampa reflektorowa bezcieniowa oddalona od pola pracy o 120 – 150 cm dająca oświetlenie pola w granicach 8000 lx);
- ⇒ Wentylacja pomieszczenia realizowana na zasadzie grawitacji. Nawiew świeżego powietrza poprzez samonastawny zawór świeżego powietrza VTK160 o Ø160 o wydajności do 200 m<sup>3</sup>/h, a wywiew za

- pomocą kanałów wentylacyjnych wyprowadzonych ponad dach i zakończonych kominami wentylacyjnymi. Zapewnia się 1,5 wymiany powietrza na godzinę;
- ⇒ Ściany pomieszczenia pokryte materiałami gładkimi, pomalowane farbami lateksowymi uodpornionymi na wilgoć do wysokości 2,0 m, powyżej i sufity farbami emulsyjnymi. W strefie zlewu i umywalki ściana pokryta materiałami trwałymi – płytki ceramiczne;
  - ⇒ Podłoga o nawierzchni z PCV zgrzewanego, cokoły wywinięte na ścianę 15 cm, krawędź podłoga/ściana wykonana w sposób łagodny (wyoblenie), podłoga odporna na działanie środków dezynfekcyjnych, gładka, zmywalna;
  - ⇒ Gabinet wyposażony w zlew dwukomorowy oraz umywalkę z doprowadzoną zimną i ciepłą wodą – ciepła woda pozyskiwana z pojemnościowego ogrzewacza wody. Przy urządzeniach sanitarnych podajnik mydła w płynie, podajnik środka do dezynfekcji rąk, podajnik papierowych jednorazowych ręczników, ponadto pojemniki na odpady: medyczne i komunalne;
  - ⇒ Szafki o powierzchniach gładkich umożliwiające mycie i dezynfekcje. Szafki wsparte na nóżkach bądź zawieszane – łatwy dostęp do utrzymania czystości podłogi;

#### **Wyposażenie gabinetu stomatologicznego:**

- ⇒ Wyposażenie podstawowe:
  - Unit dentystyczny obejmujący: fotel stomatologiczny, wiertarkę wolnoobrotową i turbinę. spluwaczkę, ślinociąg i ssak, reflektor, asystor;  
Asystor – stolik lekarski – ustawione na nim tylko niezbędne, stałe potrzebne instrumenty, leki i materiały:
    - ⇒ Zestaw narzędzi na tacy zafoliowany (w kasecie) m.in.– lusterko stomatologiczne, zgłębnik, szczypczyki stomatologiczne, strzykawka wodno - powietrzna;
    - ⇒ Wiertła, kamienie;
    - ⇒ Wałeczki i kwadraciki ligniny;
    - ⇒ Rękawiczki gumowe i maska jednorazowego użytku;
    - ⇒ Leki, narzędzia kanałowe, kuleczki z waty, paseczki metalowe, celofanowe i ścierne, krążki, kalka dentystyczna itp. powinny być umieszczone w strzykawkach, endoboksach, w oddzielnych płytkach Petriego w asystorze, zawsze w tych samych szufladach, co ułatwia ich szybkie znalezienie.
  - Krzesło dla lekarza stomatologa z możliwością regulacji;
  - Lampa bakteriobójcza;

⇒ Wyposażenie pomocnicze:

- Piaskarka;
- Komputer;
- Meble - odrębne na: leki, materiały sterylne i niesterylne, narzędzia, odzież ochronną i dokumenty. Blaty i fronty szafek łatwo zmywalne;
- Urządzenia sanitarne i higieniczne.

Sterylizacja narzędzi będzie realizowana przez sterylizatornię zewnętrzną, na podstawie podpisanej umowy.

### **Zespół stomatologiczny**

Opieka stomatologiczna opiera się na pracy zespołu stomatologicznego:

- ⇒ Lekarz stomatolog,
- ⇒ Asystentka stomatologiczna.

Pracą zespołu kieruje lekarz, a asystentka stomatologiczna pracuje pod nadzorem lekarza.

Do zadań asystentki należą:

- ⇒ Podstawowe działania profilaktyczno – lecznicze;
- ⇒ Edukacja i promocja zdrowia;
- ⇒ Oznaczanie wskaźników (higieny, próchnicy, periodontopatii);
- ⇒ Przygotowywanie i organizacja gabinetu;
- ⇒ Przygotowywanie pacjenta do zabiegów;
- ⇒ Czynna asysta przy zabiegach;
- ⇒ Wykonywanie zabiegów profilaktycznych;
- ⇒ Wykonywanie zabiegów profilaktycznych pod nadzorem stomatologa;
- ⇒ Wykorzystywanie aparatury diagnostycznej i leczniczej;
- ⇒ Działanie aseptyczne i septyczne w gabinecie;
- ⇒ Prowadzenie dokumentacji medycznej pacjenta.

Po zakończeniu pracy gabinet musi zostać dokładnie wysprzątny. Wszystkie sprzęty odkażone, a narzędzia wysterylizowane. Otoczenie pola zabiegowego ze względu na występowanie w gabinecie bakteryjnego aerozolu należy odkażać metodą fumigacji lub promieniami UV – lampa bakteriologiczna. Podłogi powinny być dokładnie umyte, kubły z odpadami (medycznymi i komunalnymi) opróżnione, a odpady przygotowane do utylizacji wg przepisów odrębnych.

### **Pomieszczenia pomocnicze**

Do dyspozycji gabinetu stomatologicznego udostępnione są:

- ⇒ Pomieszczenie socjalne usytuowane na piętrze budynku – pom. nr 1.7. Pomieszczenie wyposażone w zlew oraz umywalkę (fartuch ochronny przy przyborach sanitarnych), szafki na odzież wierzchnią oraz miejsce spożywania posiłków (stolik i 2 krzesła). Wentylacja pomieszczenia grawitacyjna.
- ⇒ Pomieszczenie sanitarne na parterze budynku – pom. nr 0.19. Pomieszczenie wyposażone w umywalkę oraz wyodrębniony ustęp. Wentylacja pomieszczenia grawitacyjna. Ściany i podłogi pokryte płytkami.
- ⇒ Pomieszczenie na sprzęt porządkowy – pom. nr 0.10. Pomieszczenie gospodarcze z przeznaczeniem na sprzęt porządkowy – mopy, wiadra, środki czystości itp. Wentylacja pomieszczenia grawitacyjna.
- ⇒ Poczekalnia – pom. nr 0.20. Pomieszczenie dwufunkcyjne – komunikacja oraz poczekalnia. Podłogi pomieszczenia pokryte płytkami ceramicznymi, ściany pomalowane farbami lateksowymi. Wentylacja pomieszczenia grawitacyjna. Z uwagi na brak wiatrołapu, w celu oddzielenia powietrza zewnętrznego od powietrza wewnętrznego zastosowano elektryczną kurtynę powietrza.
- ⇒ Pomieszczenie sanitarne dla pacjentów – pom. nr 0.8 i 0.9 – przystosowane również dla osób niepełnosprawnych. Wyposażone w ustępy oraz zlew umożliwiające korzystanie przez osoby niepełnosprawne, poręcze i uchwyty, a także podajnik na mydło w płynie i podajnik na papierowe ręczniki i kosz na śmieci. Ściany pomieszczenia do wysokości 2,0 m pokryte płytkami ceramicznymi, powyżej i sufity farba emulsyjna. Okna z możliwością rozszczelniania i uchylania. Wentylacja pomieszczenia grawitacyjna.

### **Czas pracy gabinetu**

Gabinet będzie funkcjonował w systemie jednozmianowym od godz. 8.00 – 16.00. Liczba zatrudnionych osób – 2 – lekarz stomatolog oraz asystentka stomatologiczna.

Wizyty pacjentów będą realizowane po wcześniejszej rejestracji, na konkretną umówioną godzinę.

### **GABINETY REHABILITACYJNE (salki rehabilitacyjne)**

W pomieszczeniach świadczone będą usługi rehabilitacji medycznej mające na celu przywrócenie osobie niepełnosprawnej lub maksymalnej do osiągnięcia sprawności fizycznej, a także zdolności do pracy oraz do brania czynnego udziału w życiu społecznym.

### **Warunki higieniczno – sanitarne gabinetów rehabilitacyjnych oraz ich otoczenia:**

- ⇒ Przy wejściu do obiektu znajduje się dojazd oraz dojścia dla pacjentów z niepełnosprawnością ruchową;
- ⇒ Zapewnione jest pomieszczenie szatniowe 0.20 – podzielone ścianką systemową h=2,0 m na dwie kabiny: damską i męską oraz węzeł higieniczno - sanitarny wyposażony w natrysk, ustęp oraz umywalkę z poręczami i uchwytami – wyposażenie przystosowane do korzystania przez osoby niepełnosprawne, w tym poruszające się na wózkach – pom. nr 0.21.

- ⇒ Układ komunikacyjny w budynku pozbawiony wszelkich progów;
- ⇒ Pomieszczenia rehabilitacyjne - dwie salki – do zabiegów kinezyterapii i fizykoterapii;
- ⇒ Oświetlenie naturalne i ogólne zgodne z Polskimi Normami;
- ⇒ Wentylacja pomieszczeń rehabilitacyjnych mechaniczna o działaniu ciągłym, okna wyposażone w nawiewniki o przepływie do 30 m<sup>3</sup>/h, możliwość otwierania i rozszczelniania okien; wywiew za pomocą dwóch wentylatorów o wydajności do 100 m<sup>3</sup>/h; max jednorazowa ilość osób w pomieszczeniu - 2 osoby;
- ⇒ Podłogi o nawierzchniach łatwo zmywalnych z PCV zgrzewanego, cokoły wywinięte do wysokości 15 cm, krawędź podłoga/cokół wyoblona;
- ⇒ Ściany do sufitu pokryte farbami lateksowymi uodpornionymi na wilgoć;
- ⇒ Wysokość pomieszczeń 3,0 m;
- ⇒ W wyposażeniu gabinetu 0,22– boksy systemowe wydzielone przy zabiegach światłolecznictwa i elektrolecznictwa.

#### **Rodzaj zabiegów oraz wymagania sprzętowe**

W ramach działalności leczniczej będą wykonywane następujące zabiegi rehabilitacyjne:

- ⇒ Zabiegi fizykoterapeutyczne:
  - Światłolecznictwo - zabiegi laserowe – sonada laserowa lub laser – scan;
  - Elektroterapia - zabiegi z użyciem prądu – galwanizacja oraz jonoforeza – przy użyciu prądu stałego, elektrostymulacja, diadynamik – przy użyciu prądu impulsowego;
  - Ultradźwięki – mechanoterapia lub fonoforeza;
  - Leczenie zmiennym polem elektromagnetycznym i magnetycznym – metoda Terapulus i Curapulus lub Megatronic i Alfatron
  
- ⇒ Zabiegi kinezyterapeutyczne:
  - Ćwiczenia bierne, czynno – bierne, wspomagane, pionizacja – prowadzone indywidualnie przez fizjoterapeutę;
  - Ćwiczenia różne: czynne w odciążeniu, czynne w odciążeniu z oporem, czynne wolne, czynne z oporem, izometryczne;
  - Nauka czynności lokomocyjnych;
  - Zabiegi z użyciem wyciągów.

Wyposażenie do świadczenia kinezyterapii – UGUL – uniwersalny gabinet usprawnienia leczniczego o wymiarach: długość 2,2 m, szerokość 2,2 m, wysokość od 2,0 do 2,4 m. Wyposażony w: podwieszki ud, ramię, przedramię, podudzie, pod miednicą, pod głowę, klatki piersiowej, dwustawowe, petla Glissona z orczykiem, pasy do wyciągu, pasy do stabilizacji, linki do podwieszek i ćwiczeń w odciążeniu i z obciążeniem, kamaszek, esik oraz ciężarki miękkie od 0,5 do 3,0 kg.

Ponadto wyposażeniem będą drabinki rehabilitacyjne, maty lub materace do kinezyterapii, rotor do ćwiczeń kończyn górnych i kończyn dolnych, a także stół i tablica do ćwiczeń manualnych ręki.

### **Pomieszczenia pomocnicze**

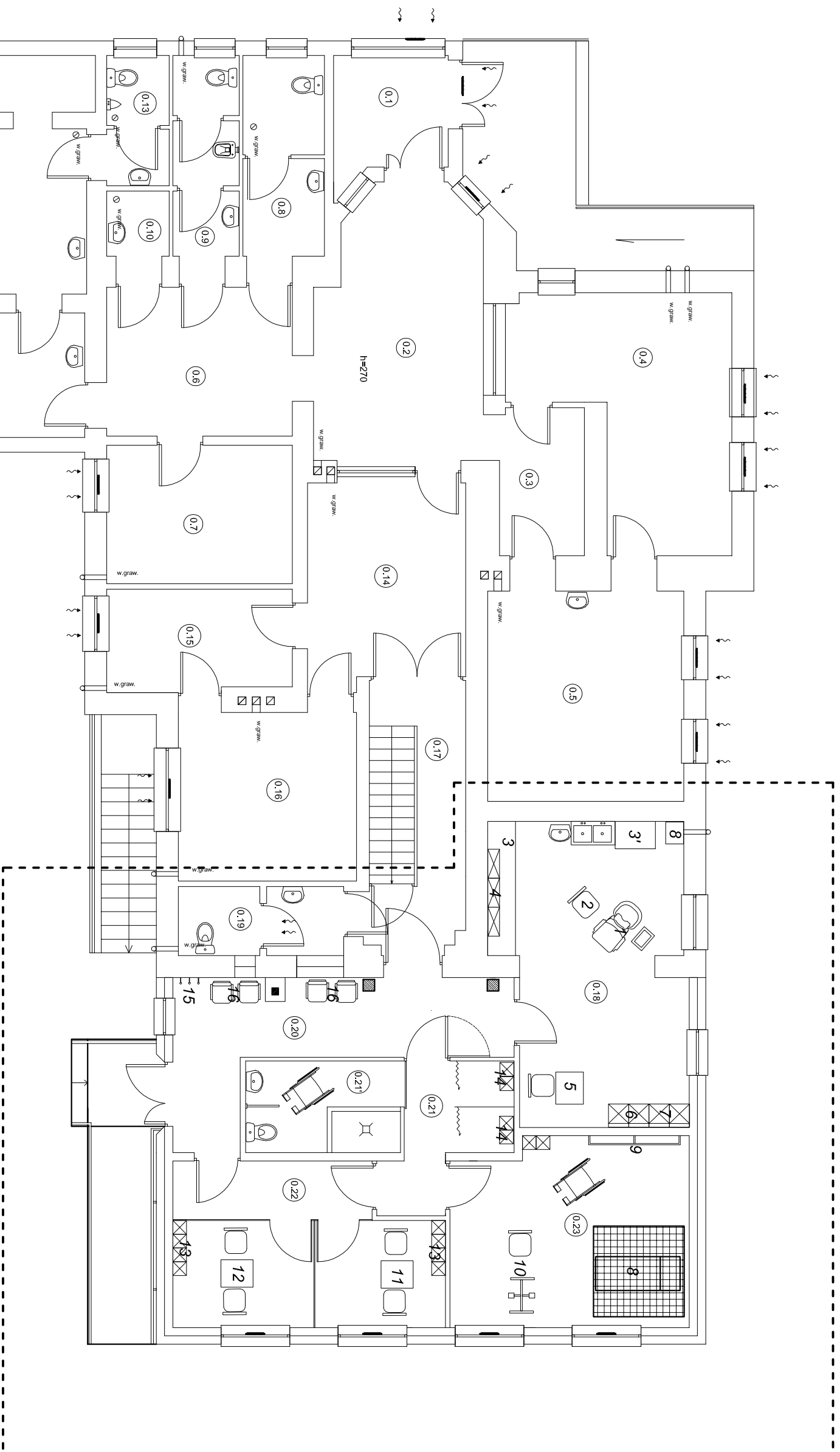
Do dyspozycji gabinetów rehabilitacyjnych udostępnione są:

- ⇒ pomieszczenie socjalne usytuowane na piętrze budynku – pom. nr 1.7. Pomieszczenie wyposażone w zlew oraz umywalkę (fartuch ochronny przy przyborach sanitarnych), szafki na odzież wierzchnią oraz miejsce spożywania posiłków personelu (stolik i 2 krzesła). Wentylacja pomieszczenia grawitacyjna.
- ⇒ Pomieszczenie sanitarne na parterze budynku – pom. nr 0.19. Pomieszczenie wyposażone w umywalkę oraz wyodrębniony ustęp. Wentylacja pomieszczenia grawitacyjna. Ściany i podłogi pokryte płytkami.
- ⇒ Pomieszczenie na sprzęt porządkowy – pom. nr 0.10. Pomieszczenie gospodarcze z przeznaczeniem na sprzęt porządkowy – mopy, wiadra, środki czystości itp. Wentylacja pomieszczenia grawitacyjna.
- ⇒ Poczekalnia – pom. nr 0.20. Pomieszczenie o funkcji – komunikacja, poczekalnia. Podłogi pomieszczenia pokryte płytkami ceramicznymi, ściany pomalowane farbami lateksowymi. Wentylacja pomieszczenia grawitacyjna. Z uwagi na brak wiatrołapu, w celu oddzielenia powietrza zewnętrznego od powietrza wewnętrznego zastosowano elektryczną kurtynę powietrza.
- ⇒ Węzeł higieniczno - sanitarny dla pacjentów – pom nr 0.21' – przystosowane dla osób niepełnosprawnych, w tym dla osób poruszających się na wózkach inwalidzkich. Wyposażone w natrysk – wydzielony progim podłogowym o wysokości 1,5 cm, ustęp oraz umywalkę umożliwiającą korzystanie przez osoby niepełnosprawne, poręcze i uchwyty, a także podajnik na mydło w płynie i podajnik na papierowe ręczniki i kosz na śmieci. Ściany pomieszczenia do wysokości 2,0 m pokryte płytkami ceramicznymi, powyżej i sufity farba emulsyjna. W ścianie naświetle o wymiarach 60 x 90 cm. Wentylacja pomieszczenia mechaniczna – przez samonastawny zawór świeżego powietrza VTK 160 o Ø160 mm i wydajności do 200 m<sup>3</sup>/h – ogrzane powietrze transportowane przez komunikację do pomieszczenia poprzez kratki u dołu drzwi – wywiew za pomocą wentylatora mechanicznego o wydajności 100 m<sup>3</sup>/h.
- ⇒ Szatnie – pom. nr 0.21 – wydzielone kabiny dla kobiet i mężczyzn. W wyposażeniu szafki zamykane na odzież, przy szafkach ławeczka. Od strefy komunikacyjnej kabiny wydzielone parawanami. Wentylacja pomieszczenia grawitacyjna. Ściany pomalowane farbami lateksowymi hydrofobowymi. Posadzka PCV zgrzewane, cokoły wywinięte na ścianę.

### **Czas pracy gabinetu**

Gabinet będzie funkcjonował 5 dni w tygodniu, w systemie jednozmiannowym w przedziale czasowym od godz. 9.00 – 15.00 – 3 dni, 2 dni w przedziale czasowym od godz. 13.00 – 19.00. Liczba zatrudnionych osób – 2 – fizjoterapeuci.

Wizyty pacjentów będą realizowane po wcześniejszej rejestracji, na konkretną umówioną godzinę.



**LEGENDA OZNACZEŃ:**

1. Unit dentystryczny
2. Fotel lekarza stomatologa
3. Biał roboczy (strefa sporządzenia materiału wypełniającego - pole pracy asystentki stomatologicznej) - pod białem szatki na narzędzia itp.
- 3'. Biał roboczy (strefa narzędzi zużytych podczas leczenia)
4. Szatki wiszące na leki, materiały opatrunkowe itp.
5. Biurko i krzesło z komputerem
6. Szatki na narzędzia.
7. Szatki na odzież ochronną
8. UGUL z łóżkiem
9. Drabinka rehabilitacyjna
10. Rotor rehabilitacyjny
11. Miejsce do elektroterapii
12. Miejsce do laseroterapii
13. Szafka na sprzęt rehabilitacyjny
14. Szafka na odzież pacjenta
15. Wieszaki na odzież wierzchnią pacjentów - szatnia
16. Siedziska - poczekalnia

<p>Jednostka projektowa <b>MAGA</b> Agnieszka Mazur 89 - 500 Tuchola, ul. Wiejska 20</p>		<p>Przebudowa oraz rozbudowa budynku Ośrodka Zdrowia Gminnej Przychodni w Osłiu wraz z przebudową układu komunikacyjnego na działce nr 177 w Osłiu.</p>	
<p>Investor Adres</p>	<p>Samodzielny Publiczny Zakład Opieki Zdrowotnej w Osłiu 86-150 Osie, ul. Dworcowa 7</p>	<p>Nr rys. T-1</p>	<p>Data 07.07.2015</p>
<p>Tytuł rysunku</p>	<p>TECHNOLOGIA RZUT PARTERU</p>	<p>Skala 1:100</p>	
<p>Projektant</p>	<p>mgr inż. Zbigniew Klinicki</p>		
<p>Specjalność Nr npr./bud.</p>	<p>konstrukcyjno - budowlana UAN-KZ-7210-237/87</p>		
<p>Opracowanie</p>	<p>mgr inż. Agnieszka Mazur</p>		