

**PROGNOZA ODDZIAŁYWANIA NA ŚRODOWISKO
DO PROJEKTU MIEJSCOWEGO PLANU
ZAGOSPODAROWANIA PRZESTRZENNEGO**

**dla terenu działek o nr ewid. 86, 125/1, 125/4
położonych w m. Osie, obręb ewidencyjny Osie,
gm. Osie**

organ sporządzający:

Wójt Gminy Osie

wykonawca:

Geofabryka Sp. z o.o.

mgr Daria Witkowska
uprawniona do wykonywania ocen oddziaływania
na środowisko na podstawie artykułu 74a ustawy
z dnia 3 października 2008 r. o (...) ocenach
oddziaływania na środowisko

styczeń 2021

1.	WSTĘP	5
2.	OPIS ZAWARTOŚCI OCENIANEGO DOKUMENTU PLANISTYCZNEGO ZE SZCZEGÓLNYM UWZGLĘDNIENIEM ZAWARTYCH W NIM CELÓW	6
3.	OCENA I DEFINICJA PROBLEMÓW ŚRODOWISKOWYCH OBSZARU PLANU	9
4.	CELE OKREŚLONE W INNYCH DOKUMENTACH DOTYCZĄCYCH OBSZARU MIEJSCOWEGO PLANU	10
5.	OPIS I OCENA STANU ŚRODOWISKA OBSZARU PLANU	10
6.	ZAGOSPODAROWANIE PRZESTRZENNE I OCHRONA ZASOBÓW PRZYRODY	13
6.1.	OCHRONA PRAWNA ZASOBÓW PRZYRODNICZYCH I WALORÓW KRAJOBRAZOWYCH PRZED ANTROPOPRESJĄ	13
6.2.	OCENA ZACHOWANIA WALORÓW KRAJOBRAZOWYCH TERENU	14
6.3.	OCENA ZGODNOŚCI DOTYCHCZASOWEGO UŻYTKOWANIA I ZAGOSPODAROWANIA OBSZARU Z CECHAMI I UWARUNKOWANIAM I PRZYRODNICZYMI	14
6.4.	PRZYDATNOŚĆ TERENU DO ROZWOJU FUNKCJI UŻYTKOWYCH	14
7.	CHARAKTERYSTYKA PROBLEMÓW OCHRONY ŚRODOWISKA ISTOTNYCH Z PUNKTU WIDZENIA REALIZACJI PLANU, W TYM SZCZEGÓLNIIE DOTYCZĄCYCH OBSZARÓW CHRONIONYCH	15
8.	CHARAKTERYSTYKA POTENCJALNYCH ZMIAN ŚRODOWISKA W PRZYPADKU BRAKU REALIZACJI USTALEŃ OCENIANEGO DOKUMENTU	15
9.	PRZEWIDYWANE ZNACZĄCE ODDZIAŁYWANIA BEZPOŚREDNIE, POŚREDNIE, WTÓRNE, SKUMULOWANE, KRÓTKOTERMINOWE, ŚREDNIOTERMINOWE I DŁUGOTERMINOWE, STAŁE I CHWILOWE ORAZ POZYTYWNE I NEGATYWNE, NA CELE I PRZEDMIOT OCHRONY OBSZARU NATURY 2000 ORAZ INTEGRALNOŚĆ TEGO OBSZARU, A TAKŻE NA ŚRODOWISKO	16
10.	OPIS STANU ŚRODOWISKA NA OBSZARACH OBJĘTYCH PRZEWIDYWANYMI ZNACZĄCYMI SKUTKAMI DLA ŚRODOWISKA I OBSZARÓW NATURA 2000	20
11.	PROPOZYCJE ROZWIĄZAŃ MAJĄCYCH NA CELU ZAPOBIEGANIE, OGRANICZANIE LUB KOMPENSACJĘ PRZYRODNICZĄ NEGATYWNYCH ODDZIAŁYWAŃ NA ŚRODOWISKO, A SZCZEGÓLNIIE NA CELE I PRZEDMIOT OCHRONY ORAZ INTEGRALNOŚĆ I SPÓJNOŚĆ OBSZARÓW NATURA 2000	20
12.	INFORMACJE O STOSOWANYCH METODACH SPORZĄDZANIA PROGNOZY	20
13.	PROPOZYCJE METOD ANALIZY SKUTKÓW REALIZACJI USTALEŃ OCENIANEGO DOKUMENTU	21
14.	OCENA PRZEWIDYWANYCH ZNACZĄCYCH ODDZIAŁYWAŃ NA CELE I PRZEDMIOT OCHRONY ORAZ INTEGRALNOŚĆ I SPÓJNOŚĆ OBSZARÓW NATURA 2000	21
15.	ANALIZA WARIANTOWA	22
16.	WNIOSKI	22
17.	STRESZCZENIE SPORZĄDZONE W JĘZYKU NIESPECJALISTYCZNYM	23
18.	OŚWIADCZENIE	23
19.	LITERATURA I WYKORZYSTANE MATERIAŁY	24

ZAŁĄCZNIK GRAFICZNY

1. WSTĘP

Niniejsza prognoza jest częścią procedury strategicznej oceny oddziaływania na środowisko projektu miejscowego planu zagospodarowania przestrzennego opracowywanego na podstawie uchwały nr XIV/100/20 Rady Gminy Osie z dnia 29 czerwca 2020 r. w sprawie przystąpienia do sporządzenia miejscowego planu zagospodarowania przestrzennego dla terenu działek o nr ewid. 86, 125/1, 125/4 położonych w m. Osie, obręb ewidencyjny Osie, gm. Osie. Strategiczna ocena oddziaływania na środowisko opiera się o przepisy ustawy z dnia 3 października 2008 r. o udostępnianiu informacji o środowisku i jego ochronie, udziale społeczeństwa w ochronie środowiska oraz o ocenach oddziaływania na środowisko (t.j. Dz. U. z 2020 r. poz. 283 ze zm.) – zwanej dalej „ustawą ooś”.

Podstawą formalną wykonania opracowania jest zlecenie **Pracowni Urbanistycznej AWJ Wojciech Jaworski**. Całość prac wykonanych w celu sporządzenia niniejszego opracowania spoczywała po stronie autorów - Jakuba Makarewicza i Darii Witkowskiej. W opracowaniu Prognozy wykorzystano materiały źródłowe, których wykaz zamieszczono na końcu opracowania.

Obligatoryjny zakres prognozy oddziaływania na środowisko opracowywanej na potrzeby miejscowego planu zagospodarowania przestrzennego precyzuje art. 51 ustawy ooś. Zakres ten został uzgodniony z Państwowym Powiatowym Inspektorem Sanitarnym oraz z Regionalnym Dyrektorem Ochrony Środowiska. Organy nie wniosły zmian w zakresie prognozy w przedmiotowej sprawie, w stosunku do zakresu zawartego w ustawie ooś.

Prognoza sporządzona została według zaleceń zawartych w podręczniku „Natura 2000 w planowaniu przestrzennym – rola korytarzy ekologicznych” M. Kistowskiego i M. Pchałka (2009). Obejmuje ona cztery części podstawowe i piątą – podsumowującą, na które składają się:

- Część dokumentacyjno-analityczna, polegająca na określeniu metod sporządzania prognozy, omówieniu treści ocenianego projektu dokumentu planistycznego oraz celów sformułowanych w innych przyjętych lub wcześniej przygotowanych dokumentach dotyczących przestrzeni przedmiotowego obszaru, a także na charakterystyce stanu środowiska oraz problemów ochrony środowiska (szczególnie odnoszących się do obszarów i obiektów chronionych w świetle u.o.p.) w obszarze objętym opracowaniem.
- Część dotycząca oceny zgodności z innymi dokumentami, polegająca na ocenie wewnętrznej zgodności dokumentu, sposobu uwzględnienia w analizowanym dokumencie celów (w szczególności dotyczących ochrony środowiska) sformułowanych w innych dokumentach dotyczących opracowywanego obszaru, a także ocenie sposobu uwzględnienia w ocenianym dokumencie problemów ochrony środowiska występujących na analizowanym obszarze, szczególnie dotyczących ochrony przyrody.
- Część oceny oddziaływania na środowisko, która obejmuje określenie przewidywanych znaczących oddziaływań na poszczególne komponenty środowiska przyrodniczego, ludzi oraz wybrane elementy środowiska „zbudowanego”, oraz na cele i przedmiot ochrony, jak i integralność oraz spójność obszarów Natura 2000.
- Część konkluzji i wskazań dotyczących zmian projektu dokumentu, stanowiących kluczowe wnioski z przeprowadzonej oceny, zawierające w szczególności charakterystykę oddziaływań i ich istotności (w tym dla gatunków i siedlisk o znaczeniu priorytetowym) oraz propozycje: 1) działań łagodzących, 2) rozwiązań alternatywnych w stosunku do zawartych w ocenianym dokumencie w tym odrębnie dla działań mogących powodować znaczące negatywne skutki dla celów i przedmiotów ochrony oraz integralności i spójności obszarów N2000, 3) działań kompensujących negatywne skutki dla środowiska, a szczególnie dla obszarów N2000, 4) metod monitorowania skutków realizacji ustaleń ocenianego dokumentu planistycznego dla środowiska.
- Część podsumowująca, zawierająca wnioski z wcześniej przeprowadzonych etapów.

Główną częścią prognozy jest identyfikacja źródeł zagrożeń oraz określenie przewidywanych znaczących oddziaływań, w tym oddziaływań bezpośrednich, pośrednich, wtórnych, skumulowanych, krótkoterminowych, średnioterminowych i długoterminowych, stałych i chwilowych oraz pozytywnych i negatywnych, na środowisko i jego poszczególne elementy z uwzględnieniem zależności między nimi.

Prognoza jest wysoko specjalistycznym instrumentem posiadającym wszystkie cechy analizy systemowej. Jako taka stosuje metody otwarte, dostosowane do rodzaju i charakteru analizowanego dokumentu - tj. projektu planu. Jej zadaniem jest wskazywanie i przedstawianie skutków środowiskowych związanych z przyszłym uchwaleniem przez decydentów projektu planu oraz sposobów uniknięcia niepożądanych skutków działań.

Prognoza do projektu planu nie jest dokumentem, który w sposób ilościowy wskazuje presje i oddziaływania, wynikające z realizacji zapisów planu, a pokazuje, na przykładzie konkretnych przykładów, ogólny kierunek, w którym zmierzać będą przyszłe problemy środowiskowe wynikające z realizacji dokumentu. Jest to wynikiem stosunkowo ogólnych danych o przyszłych inwestycjach, szczególnie w odniesieniu do szczegółów technicznych, które mogą mieć istotne znaczenie dla wielkości wywieranych presji środowiskowych. Skupiono się zatem na określeniu jakościowym kierunków przemian oraz poddano charakterystyce cechy poszczególnych oddziaływań.

2. OPIS ZAWARTOŚCI OCENIANEGO DOKUMENTU PLANISTYCZNEGO ZE SZCZEGÓLNYM UWZGLĘDNIENIEM ZAWARTYCH W NIM CELÓW

Analizowany projekt miejscowego planu zagospodarowania przestrzennego obejmuje tereny zlokalizowane w centrum miejscowości Osie. Budynki występują na obrzeżach, przy ulicach, a wewnątrz obszaru stanowią tereny niezabudowane. Ze względu na korzystną lokalizację, przedmiotowe działki są atrakcyjne pod kątem nowych inwestycji.

Dla analizowanego obszaru obowiązują obecnie ustalenia uchwały nr XI/74/12 Rady Gminy Osie z dnia 27 marca 2012 r. w sprawie planów zagospodarowania przestrzennego terenów działek nr 86, 125/1 i 125/4; 103/2i 103/3; 199/1 i 199/2; 192/3, 192/4, 192/5, 193/1, 193/2, 194/1, 194/2, 195, 196/2, 197/1 i 197/3, 210/4, 325/5; 331 oraz 338 i 339/3 w obrębie Osie, w gminie Osie. W granicach obszaru wyznaczono teren zabudowy usługowej, w tym handlowej, gastronomiczno-hotelowej, z dopuszczeniem zabudowy mieszkaniowej wielorodzinnej i jednorodzinnej oraz teren drogi publicznej (niewielki fragment).

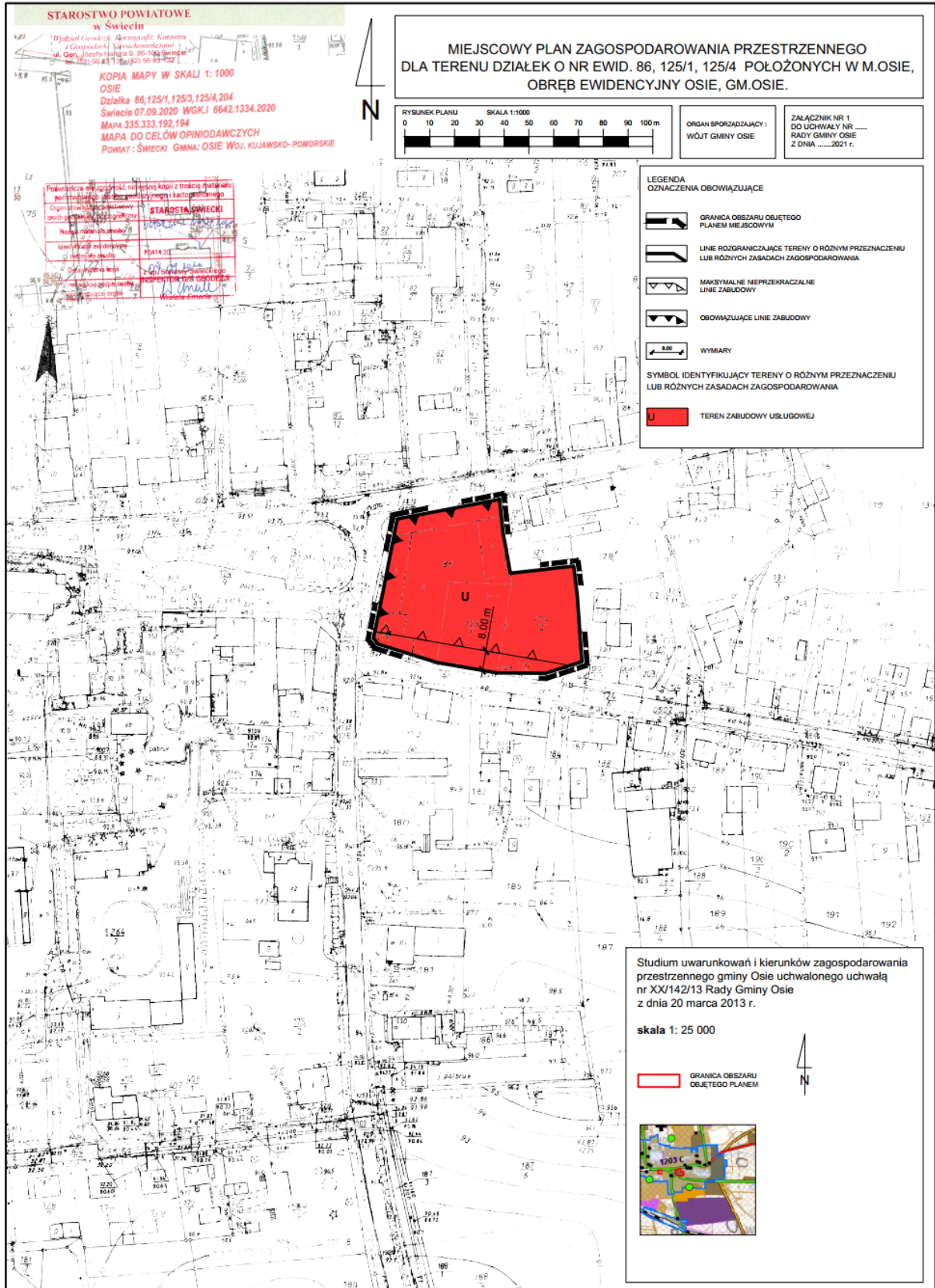
W uchwale nr XIV/100/20 Rady Gminy Osie z dnia 29 czerwca 2020 r. postanowiono, iż celem sporządzenia niniejszego miejscowego planu zagospodarowania przestrzennego jest ustalenie zasad zagospodarowania terenu wraz z obsługą komunikacyjną. Na etapie sporządzania dokumentu planowano określić zasady zagospodarowania terenu zabudowy usługowej, w tym szeroko pojęte usługi na cele użyteczności publicznej wraz z zielenią towarzyszącą oraz obsługą komunikacyjną. Założenia takie mają przyczynić się do zrównoważonego rozwoju gminy.

Biorąc pod uwagę uwarunkowania fizyczne, przyrodnicze oraz wynikające z dotychczasowego zagospodarowania przestrzeni, w granicach miejscowego planu wyznaczono teren zabudowy usługowej oznaczony symbolem **U**.

Rozwiązania przyjęte w ocenianym dokumencie

W zakresie ochrony środowiska, przyrody i krajobrazu oraz kształtowania krajobrazu ustalono obowiązek zagospodarowania terenu prowadzącego do utrzymania i ochrony wartości przyrodniczych i różnorodności form krajobrazowych; zakres prac ziemnych podczas realizacji ustaleń planu winien sankcjonować w stopniu maksymalnym istniejące ukształtowanie terenu. Dopuszczalne poziomy natężenia pola elektrycznego, pola magnetycznego oraz wartość progową poziomu hałasu należy rozpatrywać jak dla zabudowy usługowej, zgodnie z przepisami odrębnymi.

Na obszarze planu zakazano lokalizacji przedsięwzięć mogących potencjalnie znacząco oddziaływać na środowisko lub zawsze znacząco oddziaływać na środowisko, zgodnie z przepisami odrębnymi, z wyłączeniem inwestycji celu publicznego. Ponadto zdefiniowano usługi, jako wszelkiego rodzaju działalność usługową związaną z zaspokojeniem potrzeb mieszkańców i turystów, prowadzoną w budynku bądź lokalu spełniającym wymogi przepisów właściwych dla danej funkcji – w tym handel, działalność biurowa, gastronomia, hotelarstwo, gabinety usługowe oraz usługi administracji publicznej, w tym ochrona zdrowia, funkcje oświatowo-kulturalne oraz związane z zapewnieniem bezpieczeństwa mieszkańców (np. remiza strażacka, komisariat, posterunek itp.).



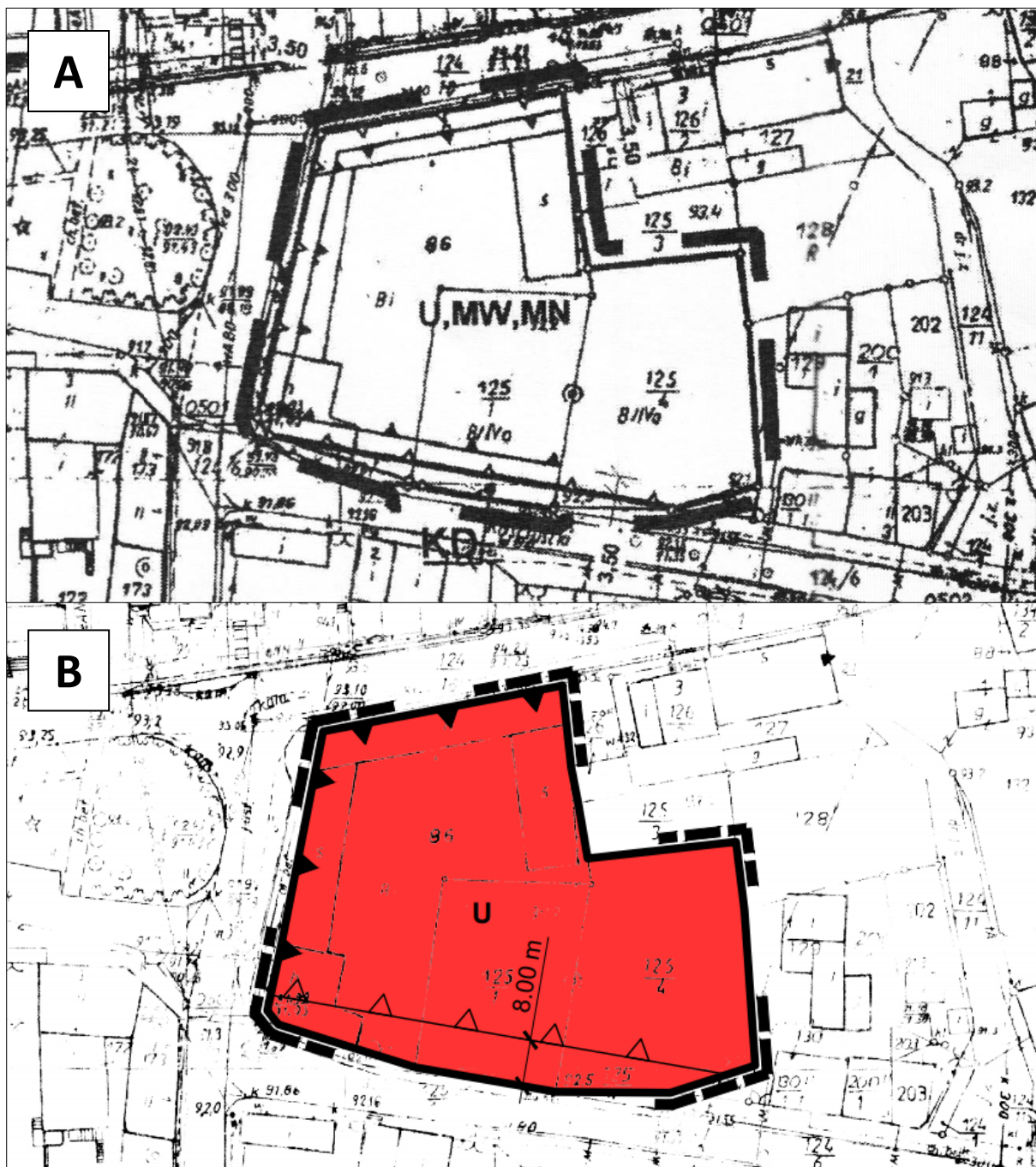
Rysunek 1. Projekt miejscowego planu zagospodarowania przestrzennego dla terenu działek o nr ewid. 86, 125/1, 125/4 położonych w m. Osie, obręb ewidencyjny Osie, gm. Osie

W projekcie planu ustalono zasady kształtowania zabudowy, w tym obowiązujące linie zabudowy i maksymalne nieprzekraczalne linie zabudowy oraz inne wskaźniki zagospodarowania terenu, jak np. udział powierzchni biologicznie czynnej (10% powierzchni działki budowlanej). W granicach obszaru dopuszczono lokalizację budynków wolno stojących lub zespolonych ze sobą o wysokości do 12,0 m. W zakresie komunikacji wewnętrznej nakazano wydzielić drogi wewnętrzne, miejsca parkingowe i place manewrowe w sposób zapewniający bezpieczeństwo oraz połączenie z drogą publiczną. Ze względu na zwarty charakter istniejącej zabudowy nie wyznaczono miejsc parkingowych, ze wskazaniem do parkowania m.in. na ogólnodostępnych, publicznych parkingach zlokalizowanych poza granicami przedmiotowego obszaru.

W projekcie planu uwzględniono położenie działek na terenie obszaru Natura 2000 Bory Tucholskie PLB220009, otuliny Wdeckiego Parku Krajobrazowego, a także w granicach strefy ochrony konserwatorskiej „B”, w związku z czym zawarto odesłanie do odpowiednich przepisów odrębnych.

W projekcie planu zawarto ustalenia odnośnie infrastruktury technicznej. Dopuszczono możliwość budowy, rozbudowy i przebudowy obiektów i urządzeń infrastruktury technicznej. Określono zasady obsługi terenu w zakresie zaopatrzenia w wodę, energię elektryczną i ciepłą, a także uregulowano kwestie odprowadzania ścieków i wód opadowych oraz gromadzenia odpadów.

Projektowany dokument, w stosunku do miejscowego planu uchwalonego w 2012 r., wprowadza zmiany w zakresie przeznaczenia terenów. Teren U, MW, MN przewidziany uprzednio dla zabudowy usługowej, w tym handlowej, gastronomiczno-hotelowej, z dopuszczeniem uzupełniającej funkcji mieszkaniowej wielorodzinnej i jednorodzinnej oraz zabudowy mieszkaniowej wielorodzinnej i jednorodzinnej, w projekcie planu ujęty jest jako teren zabudowy usługowej. W związku z tym zrezygnowano z obecności zabudowy mieszkaniowej. Ponadto Fragment drogi publicznej (KD) wyznaczonej w planie z 2012 r. z zamiarem poszerzenia drogi powiatowej (ul. Kościuszki), obecnie włączono do terenu usług. Zmieniono również przebieg obowiązujących oraz maksymalnych nieprzekraczalnych linii zabudowy, ustalenia dotyczące polityki parkingowej. Ponadto skorygowano parametry zabudowy, takie jak wskaźnik intensywności zabudowy (z 0,08-3 na 0,01-2,0) oraz wysokość zabudowy (obecnie 12 m, poprzednio do kalenicy dachu 16,0 m, do gzymsu lub okapu 14,0 m).



Rysunek 2. Zestawienie rysunku obowiązującego miejscowego planu zagospodarowania przestrzennego z 2012 r. (A) z rysunkiem projektowanego planu (B)

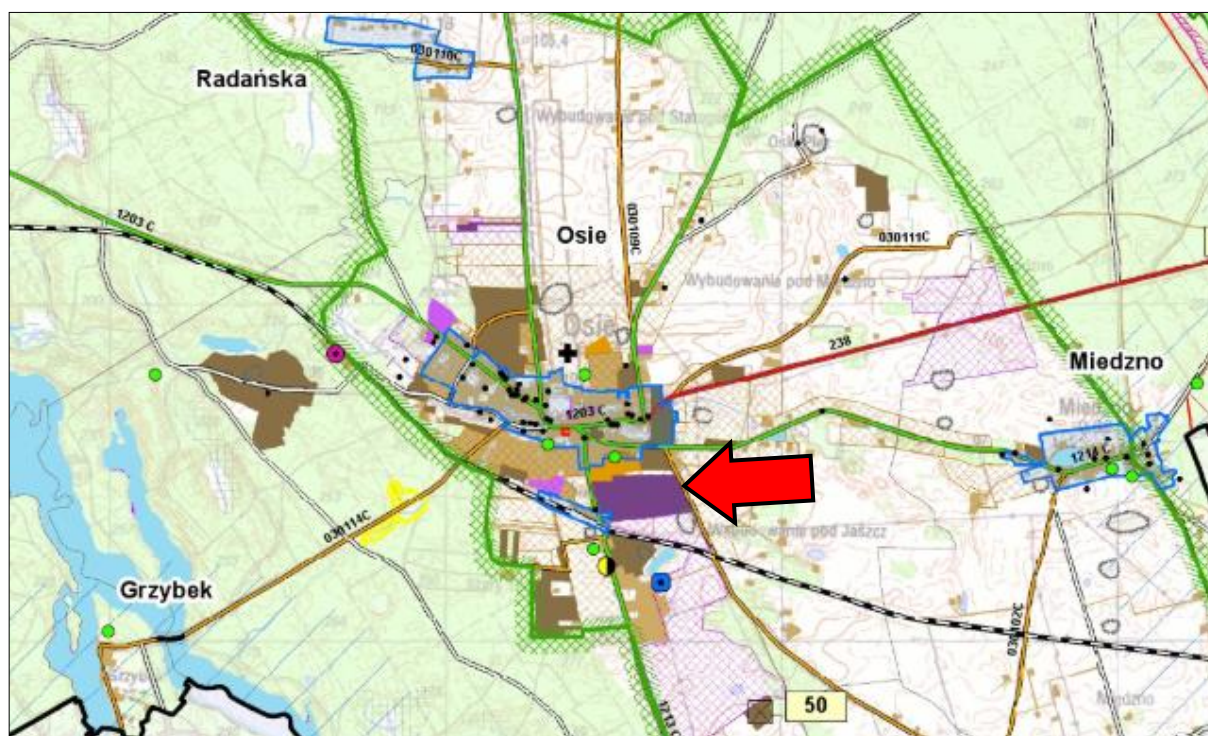
3. OCENA I DEFINICJA PROBLEMÓW ŚRODOWISKOWYCH OBSZARU PLANU

Problemy środowiskowe obszaru wynikają głównie z antropopresji. Na jakość powietrza wpływ mają emisja niska oraz ruch komunikacyjny, w związku z emisją spalin i gazów wydechowych do powietrza. Oddziałuje on również na poziom hałasu w okolicy. Drogi sąsiadujące z obszarem, nie odznaczają się całodobowym, wzmożonym ruchem pojazdów, jednak droga wojewódzka, a także powiatowe w centrum Osia, mają tutaj szczególne znaczenie. Takimi ciągami komunikacyjnymi poruszają się częściej samochody ciężarowe, które mają największy wpływ na wielkość emisji liniowej i poziom hałasu. Ograniczenie takich zagrożeń w zwartej zabudowie wiąże się m.in. ze stosowaniem rozwiązań budowlanych, o odpowiednich parametrach akustycznych czy stosowaniem zieleni izolacyjnej, o ile to możliwe. W przypadku emisji niskiej zalecane jest stosowanie nisko- lub bezemisyjnych nośników ciepła w zabudowie wymagającej ogrzewania.

4. CELE OKREŚLONE W INNYCH DOKUMENTACH DOTYCZĄCYCH OBSZARU MIEJSCOWEGO PLANU

Ustalenia Studium uwarunkowań i kierunków zagospodarowania przestrzennego gminy Osie

Studium uwarunkowań i kierunków zagospodarowania przestrzennego gminy Osie zostało przyjęte uchwałą nr XX/142/13 Rady Gminy Osie z dnia 20 marca 2013 r. Obszar objęty projektem planu znajduje się w miejscowości gminnej, w Osiu. Jako dopuszczalny zakres nowego zainwestowania kubaturowego dla obszaru wsi Osie Studium przewiduje: zabudowę mieszkaniową jednorodziną w kierunku północnym i wschodnim oraz wzdłuż obrzeży dróg powiatowych w kierunkach północnym, wschodnim i południowym, a także na południe od toru kolejowego (Stary Tartak); intensyfikację funkcji produkcyjnych związanych z przetwórstwem rolno-spożywczym i przetwórstwem drewna w rejonie istniejących zgrupowań zakładów w rejonie ul. Dworcowej i ul. Semraua oraz po stronie wschodniej na południe od toru kolejowego; rozwój usług związanych z obsługą zabudowy mieszkaniowej oraz turystyki; rozwój usług związanych z obsługą budownictwa, rolnictwa i leśnictwa.

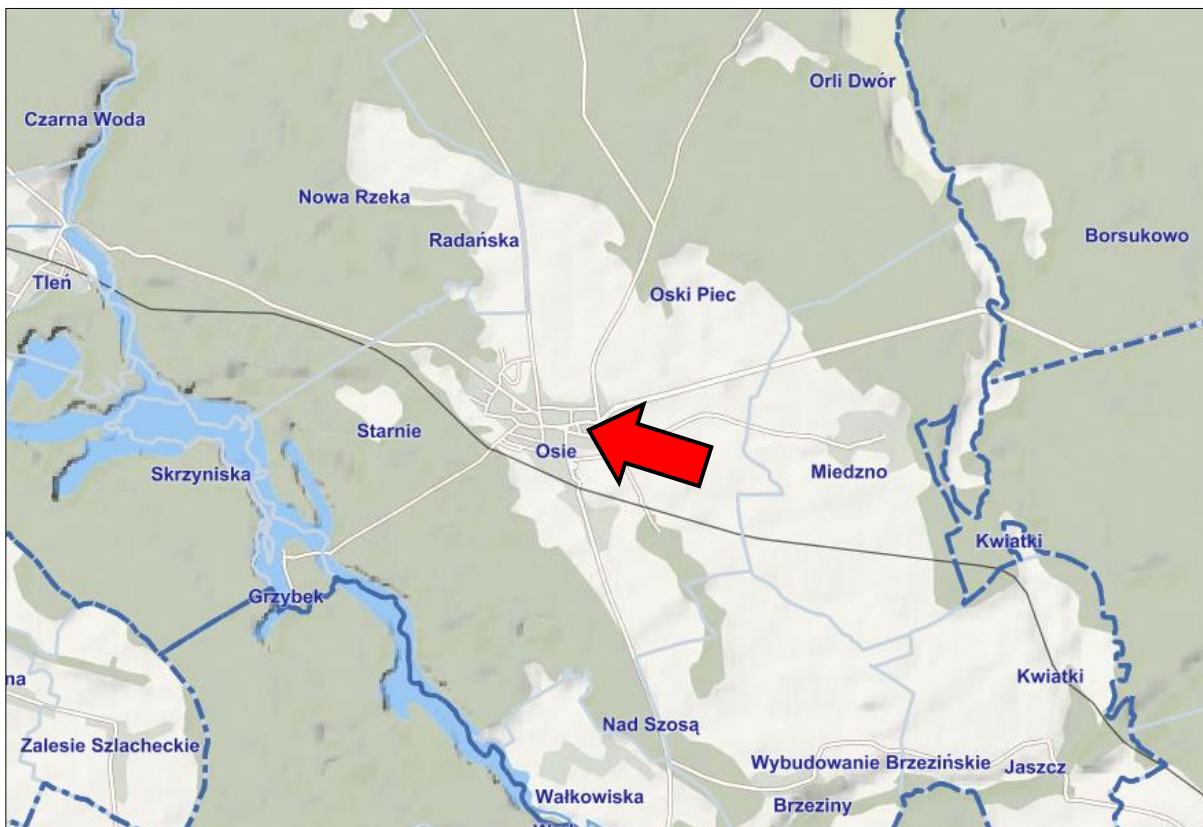


Rysunek 3. Fragment rysunku Studium uwarunkowań i kierunków zagospodarowania przestrzennego gminy Osie (obszar objęty projektem planu wskazano strzałką)

5. OPIS I OCENA STANU ŚRODOWISKA OBSZARU PLANU

Obszar objęty niniejszym projektem miejscowego planu zagospodarowania przestrzennego znajduje się w centralnej części obrębu ewidencyjnego Osie, w miejscowości Osie. Pod względem administracyjnym jest to wschodnia część gminy Osie i północ powiatu świeckiego. Obszar opracowania, tj. działki ewidencyjne nr 86, 125/1 i 125/4, zajmuje powierzchnię około 4200 m².

Analizowany obszar obejmuje tereny zabudowane oraz otwarte. Zabudowa występuje wzdłuż północnej i zachodniej granicy obszaru oraz częściowo południowej. Jest to starsza, niska zabudowa, która obecnie mieści funkcje usługowe. Od południa tereny okala murewane ogrodzenie. We wnętrzu obszaru występują tereny niezabudowane, zgodnie z ewidencją gruntów są to tereny rolne klasy IVa. W większości są to tereny nieuporządkowane, stanowiące zaplecze dla budynków zlokalizowanych na północy. Znajdują się tam ślady gruzu, tymczasowe kontenery. W centralnej części występują gęste zakrzaczenia. Obszar objęty projektem planu przylega do ważniejszych dróg w miejscowości Osie. Na północy jest to droga wojewódzka nr 238, przebiegająca w pasie ulicy Sienkiewicza, natomiast zachodzie i południu do dróg powiatowych (odpowiednio: ul. Rynek – 1213C, ul. Kościuszki – 1214C).



Rysunek 4. Położenie obszaru objętego projektem planu (wskazany strzałką) na tle wschodniej części gminy Osie (źródło: mapy.mojregion.info)

Obszar projektu planu położony jest w obrębie wielofunkcyjnego centrum Osia. W otoczeniu przedmiotowych działek występuje głównie zabudowa usługowa i mieszkaniowa – na północy, południu i zachodzie. Na północnym zachodzie dodatkowo sąsiadują z parkingiem i przyległą zielenią urządzoną. Na wschód od granic obszaru planu znajduje się głównie zabudowa mieszkaniowa jednorodzinna.

Panujący na obszarze **topoklimat** należy do topoklimatów terenów zabudowanych, z oddziaływaniem topoklimatu terenów otwartych. Charakterystyczne dla niego jest występowanie znacznych amplitud temperatury powietrza oraz wilgotności, zmniejszona wentylacja oraz narażenie na zanieczyszczenie powietrza z systemów grzewczych i ruchu komunikacyjnego. Dla takich obszarów ważne jest utrzymanie układu zieleni, sprzyjającego przewietrzaniu.

Obszar opracowania położony jest na wysokości od około 92 m n.p.m. przy południowej granicy, do prawie 94-95 m n.p.m. przy północnej. Obejmuje fragment wysoczyzny morenowej. Powierzchnia terenu jest płaska w rejonie zabudowy, na pozostałym obszarze ma charakter niewyrównany, wskazać należy również na obecność niewielkiego obniżenia terenu – do około 91 m n.p.m. w południowo-wschodnim narożniku obszaru. Generalnie teren wykazuje delikatne nachylenie w kierunku południowym/południowo-wschodnim. Średni spadek dla obszaru wynosi około 2-3%. **Ukształtowanie powierzchni** ma charakter przekształcony, wynikający z posadowienia zabudowy oraz utwardzenia powierzchni, a także użytkowania terenów na zapleczu zabudowy. Nachylenie terenu nie osiąga wartości, które predysponowałyby obszar do występowania ruchów masowych.

Na analizowanym obszarze **utwory powierzchniowe** reprezentowane są przez czwartorzędowe gliny zwałowe. W profilu wysoczyzny morenowej występują naprzemiennie serie glin lodowcowych oraz piasków i żwirów o różnej granulacji. Generalnie utwory powierzchniowe cechują się korzystnymi parametrami geologiczno-inżynierskimi pod przyszłą zabudowę i nie stanowią potencjalnego zagrożenia geotechnicznego dla budynków. Na analizowanym terenie nie występują utwory biogeniczne.

Obszar objęty opracowaniem znajduje się poza granicami wyznaczonych głównych zbiorników wód podziemnych (GZWP). Zgodnie z podziałem Polski na 172 jednolite części wód podziemnych działki zlokalizowane są w obrębie JCWPd nr 28 (PLGW200028). Głębokość zalegania **wód podziemnych** sięga około 10 m p.p.t. Odptyw podziemny odbywa się w kierunku wschodnim.



Rysunek 5. Ortofotomapa z podziałem katastralnym przedstawiająca obecne zagospodarowanie obszaru objętego projektem miejscowego planu (kolor czerwony; źródło: mapy.mojregion.info)



Rysunek 6. Obszar objęty opracowaniem (czerwony obrys) na tle mapy użytkowania terenu (źródło: mapy.mojregion.info)

Rozpatrywane tereny należą do Jednolitej Część Wód Powierzchniowych Wda od Prusiny do dopł. z Drzycimia ze zb. Żur i Gródek (PLRW2000029477). Jest to JCWP typu rzecznego o statusie silnie zmienionej. Ciek znajduje się poza obszarem planu. W granicach działek nie występują naturalne **powierzchniowe obiekty hydrograficzne**. Analizowane tereny znajdują się poza wyznaczonym obszarem szczególnego zagrożenia powodzią.

Roślinność przedmiotowego obszaru reprezentowana jest głównie przez roślinność trawiastą, która zajmuje niemal całą przestrzeń za zabudowaniami. Ze względu na położenie działek w zasięgu oddziaływania czynników antropogenicznych, takich jak drogi czy zabudowa, spotykane są tam również gatunki ruderalne, np. babka zwyczajna *Plantago major*, mniszek pospolity *Taraxacum officinale*. We wnętrzu obszaru występują również zwarte zakrzaczenia oraz kilka mniejszych drzew w rozproszeniu. Warstwa **roślinności** nie wykazuje jednak znacznego zróżnicowania i szczególnej wartości, nie stwierdzono występowania gatunków chronionych.

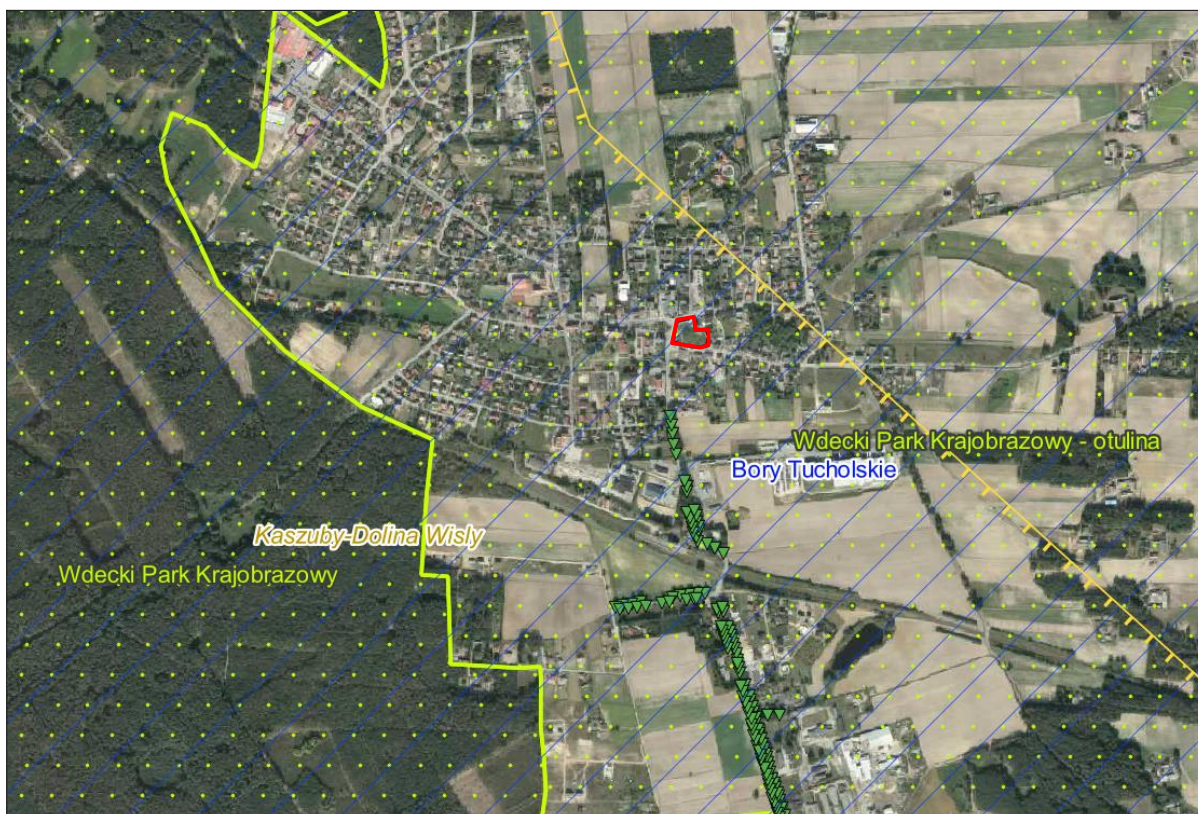
Położenie obszaru w zasięgu terenów zurbanizowanych, z niewielkim udziałem powierzchni zadrzewionych sprawia, iż działki nie stanowią atrakcyjnego miejsca stałego bytowania **fauny**, zwłaszcza większej. Widywane mogą być tam m.in. gatunki ornitofauny przystosowane do życia w obszarach zabudowanych, np. mazurek *Passer montanus*, wróbel *Passer domesticus*, sroka *Pica pica*, kawka *Corvus monedula*.

Cały analizowany obszar znajduje się w granicach strefy „B” ochrony konserwatorskiej. Nie wyznaczono stanowisk archeologicznych oraz nie występują tam budynki uznane za zabytkowe.

6. ZAGOSPODAROWANIE PRZESTRZENNE I OCHRONA ZASOBÓW PRZYRODY

6.1. Ochrona prawna zasobów przyrodniczych i walorów krajobrazowych przed antropopresją

Tereny objęte projektem planu zawierają się w otulinie Wdeckiego Parku Krajobrazowego oraz obszarze Natura 2000 Bory Tucholskie PLB220009. Ponadto działki znajdują się w wyznaczonym przez Instytut Biologii Ssaków PAN korytarzu ekologicznym „Kaszuby – Dolina Wisły”. Ze względu na zasięg, można zaliczyć go do korytarzy o zasięgu ponadregionalnym, o szczególnym znaczeniu migracyjnym dla ornitofauny, a także ssaków.



Rysunek 7. Obszar objęty projektem miejscowego planu (czerwony obrys) na tle form ochrony przyrody (zielonymi sygnaturami oznaczono pomniki przyrody; źródło: Geoserwis GDOŚ; geoportal.gov.pl)

Wdecki Park Krajobrazowy (WPK) został utworzony w 1993 r. Park powołano dla ochrony wartości przyrodniczych, historycznych i kulturowych oraz walorów krajobrazowych w celu zachowania, popularyzacji tych wartości w warunkach zrównoważonego rozwoju. Obecnie obowiązującym aktem, regulującym funkcjonowanie WPK jest rozporządzenie nr 29/2004 Wojewody Kujawsko-Pomorskiego z dnia 2 listopada 2004 r. w sprawie Wdeckiego Parku Krajobrazowego.

Zgodnie z ustawą z dnia 16 kwietnia 2004 r. o ochronie przyrody (t.j. Dz. U. z 2020 r. poz. 55 ze zm.) otulina parku krajobrazowego jest strefą ochronną graniczącą z formą ochrony przyrody i wyznaczoną indywidualnie dla formy ochrony przyrody w celu zabezpieczenia przed zagrożeniami zewnętrznymi wynikającymi z działalności człowieka. W związku z tym kluczową kwestią w kontekście projektu planu będzie ochrona wartości estetycznych krajobrazu i środowiska przed możliwymi niekorzystnymi skutkami działalności gospodarczej.

Działki objęte opracowaniem znajdują się również w granicach obszaru Natura 2000 Bory Tucholskie PLB220009 - obszar specjalnej ochrony ptaków (Dyrektywa Ptasia). W ostoi występuje co najmniej 28 gatunków ptaków z Załącznika I Dyrektywy Ptasiej, 6 gatunków z Polskiej Czerwonej Księgi (PCK). Gniazduje tam 107 gatunków ptaków. W okresie lęgowym obszar zasiedla co najmniej 1% populacji krajowej następujących gatunków ptaków: bielik, kania czarna, kania ruda, podgorzałka, puchacz, rybitwa czarna, rybitwa rzeczna, zimorodek, żuraw, gągoł, nurogęs, tracz długodzioby; w stosunkowo wysokim zagęszczeniu występuje błotniak stawowy. W okresie wędrówek występuje na tym obszarze co najmniej 1% populacji szlaku wędrówkowego łabędzia krzykliwego (do 400 osobników) i żurawia (do 1800 osobników na noclegowisku). Obszar ten to największe w skali regionu skupienie jezior lobeliowych. Występują tam dobrze zachowane torfowiska i zbiorowiska leśne. Dla obszaru sporządzono plan zadań ochronnych, przyjęty zarządzeniem Regionalnego Dyrektora Ochrony Środowiska w Gdańsku i Regionalnego Dyrektora Ochrony Środowiska w Bydgoszczy z dnia 31 marca 2015 r.

6.3. Ocena zachowania walorów krajobrazowych terenu

Obszar obejmuje tereny wiejskie, w obrębie zespołu zabudowy o charakterze usługowym, w centrum wsi Osie. Ocena walorów krajobrazowych terenu, wprawdzie subiektywnie, ale odnosi się do szeroko rozumianego pojęcia estetyki krajobrazu i zrównoważonego zagospodarowania terenów. Walory krajobrazowe obszaru dotyczą obecnie jedynie elementów zlokalizowanych na jego obrzeżach. Istniejąca zabudowa oraz dość wysokie ogrodzenie ograniczają penetrację wzrokową w głąb obszaru, tym samym z dróg okalających działki niewidoczne pozostają tereny otwarte w jego wnętrzu. Istniejące budynki, tworzące ciąg, przedstawiają względnie dobry stan techniczny i uporządkowanie. Można uznać, iż jest to obszar o względnie korzystnych walorach estetycznych i krajobrazowych.

6.4. Ocena zgodności dotychczasowego użytkowania i zagospodarowania obszaru z cechami i uwarunkowaniami przyrodniczymi

Obszar opracowania leży w części gminy Osie o funkcji osadniczo-rolniczej. W krajobrazie występuje zabudowa przy drogach, na jej zapleczu grunty orne, a także wody powierzchniowe i towarzyszące zadrzewienia, lasy. Część obszaru funkcjonuje jako tereny zabudowane, utwardzone, występują tam niezbędne urządzenia infrastruktury technicznej. Większość terenów natomiast to powierzchnie otwarte, biologicznie czynne. Można stwierdzić, iż obecne zagospodarowanie odpowiada aktualnym uwarunkowaniom środowiskowym, aczkolwiek ze względu na położenie w centrum wsi, wolne tereny mogłyby zostać zagospodarowane w inny sposób, nawiązujący do funkcji występujących w otoczeniu działek.

6.5. Przydatność terenu do rozwoju funkcji użytkowych

Obecnie na obszarze projektu planu nie występują przeciwwskazania ekologiczne i fizjograficzne, by na danym terenie nie wprowadzać nowej zabudowy, obiektów budowlanych, infrastrukturalnych czy kontynuować prowadzenia działalności gospodarczej. Warunki geologiczne i wodne są generalnie korzystne do posadawiania budynków. Brak zaobserwowanej fauny i flory chronionej umożliwia realizację przedsięwzięć budowlanych czy adaptacyjnych.

7. CHARAKTERYSTYKA PROBLEMÓW OCHRONY ŚRODOWISKA ISTOTNYCH Z PUNKTU WIDZENIA REALIZACJI PLANU, W TYM SZCZEGÓLNIIE DOTYCZĄCYCH OBSZARÓW CHRONIONYCH

Przedmiotowy obszar obejmuje w większości tereny niezabudowane, na obrzeżach których znajduje się zabudowa usługowa. Działki położone są w centrum wsi, o znacznym zagęszczeniu zabudowy, w tym mieszkaniowej jednorodzinnej. Z tego względu tereny narażone są na oddziaływanie emisji niskiej. Dodatkowo, w związku z lokalizacją przy ważniejszych trasach w miejscowości, występuje również zjawisko emisji liniowej – głównie z drogi wojewódzkiej – ulica Sienkiewicza oraz pozostałych w otoczeniu – powiatowych. Czynniki takie mogą pogorszać **jakość powietrza**, szczególnie w miesiącach zimowych.

Teren opracowania leży w strefie niskiej podatności **wód** podziemnych na degradację. Wody podziemne są chronione przed negatywnym wpływem czynników z powierzchni terenu, dzięki warstwie glin zwałowych. Stan ogólny JCWPd nr 28 oceniono jako „dobry”, podobnie jak stan chemiczny i ilościowy. Tym samym nie stwierdzono zagrożenia dla osiągnięcia celów Ramowej Dyrektywy Wodnej (Regionalnego Zarządu Gospodarki Wodnej w Gdańsku). Stan ekologiczny JCWPrz Wda od Prusiny do dopł. z Drzycimia ze zb. Żur i Gródek oceniono jako zły. Ustalono, że istnieje w ich przypadku zagrożenie nieosiągnięcia celów środowiskowych Ramowej Dyrektywy Wodnej (dane RZGW w Gdańsku).

Pierwotnie wykształconymi glebami w granicach obszaru opracowania były gleby płowe. W profilu glebowym mogą zaznaczać się zmiany związane z lokalizowaniem zabudowy i prowadzeniem sieci infrastruktury technicznej. Poza tym obecnie nie zachodzą procesy mogące doprowadzić do degradacji powierzchni **ziemi**, teren nie jest narażony na erozję.

Z wykonanych przez WIOŚ pomiarów akustycznych wynika, że problemy akustyczne występują przy głównych drogach krajowych, drogach obciążonych znacznym udziałem pojazdów ciężkich w potoku ruchu, odcinkach autostrad i w centrach miast. Obszar opracowania sąsiaduje od zachodu i południa z drogami powiatowymi, natomiast od północy z drogą wojewódzką. Ponadto niedaleko zachodniej granicy znajduje się parking. Takie okoliczności sprawiają, iż obszar jest pod wpływem oddziaływania akustycznego z tras komunikacyjnych, w tym drogi wojewódzkiej, które często wykazują większe natężenie ruchu niż drogi gminne czy powiatowe. Nie ma jednak dowodów, aby ruch komunikacyjny przyczyniał się do przekroczenia dopuszczalnych wartości **hałasu**.

W granicach analizowanego obszaru nie występują obiekty mogące powodować emisję **promieniowania elektromagnetycznego**, poza elementami oświetlenia ulicznego. W związku z powyższym, istniejąca infrastruktura nie powinna wywierać silnego wpływu na otoczenie.

8. CHARAKTERYSTYKA POTENCJALNYCH ZMIAN ŚRODOWISKA W PRZYPADKU BRAKU REALIZACJI USTALEŃ OCENIANEGO DOKUMENTU

W warunkach aktualnego zagospodarowania i użytkowania terenu opracowania projektu planu, w niedalekiej przyszłości należy spodziewać się:

Tabela 1. Przewidywane zmiany stanu środowiska w przypadku braku uchwalenia planu

Element środowiska	Aktualny trend	Przewidywane zmiany w wyniku braku planu
powietrze	utrzymanie stanu	brak wpływu
wody podziemne	utrzymanie stanu	brak wpływu
bioróżnorodność	powolna eutrofizacja siedlisk, zmniejszenie bioróżnorodności na rzecz gatunków o niskich wymaganiach	przyspieszenie procesów eutrofizacji
hałas	utrzymanie stanu	brak wpływu
krajobraz	utrzymanie stanu	brak wpływu

9. PRZEWIDYWANE ZNACZĄCE ODDZIAŁYWANIA BEZPOŚREDNIE, POŚREDNIE, WTÓRNE, SKUMULOWANE, KRÓTKOTERMINOWE, ŚREDNIOTERMINOWE I DŁUGOTERMINOWE, STAŁE I CHWILOWE ORAZ POZYTYWNE I NEGATYWNE, NA CELE I PRZEDMIOT OCHRONY OBSZARU NATURA 2000 ORAZ INTEGRALNOŚĆ TEGO OBSZARU, A TAKŻE NA ŚRODOWISKO

Jak wspomniano wcześniej, celem sporządzenia przedmiotowego planu jest określenie przeznaczenia oraz sposobu zagospodarowania obszaru. Zadaniem planowanego zagospodarowania jest poprawa warunków funkcjonowania terenu, wyeliminowanie konfliktów przestrzennych i funkcjonalnych oraz stworzenie podstawy do poprawy ich funkcji. Zidentyfikowane źródła oddziaływań na środowisko w kontekście projektu planu dotyczą zmian w przeznaczeniu obszaru, w stosunku do uchwalonego wcześniej miejscowego planu. Projekt dokumentu zakłada przeznaczenie terenów w całości na cele usługowe, bez dopuszczania funkcji mieszkaniowej. W związku z tym może dojść do oddziaływania na środowisko w związku z powstaniem nowej zabudowy i niezbędnej infrastruktury technicznej.

Wprowadzanie gazów lub pyłów do atmosfery

Obiekty, jakie mogą powstać w wyniku przyjęcia projektu planu, to obiekty, których funkcjonowanie może przyczynić się do wzrostu emisji z systemów grzewczych, jednak nie przewiduje się możliwości powstania zabudowy mieszkaniowej, która ma największy wpływ na zjawisko emisji niskiej. Wprowadzony zostanie sposób ogrzewania z wykorzystaniem indywidualnych urządzeń zasilanych gazem, energią elektryczną lub innych paliw i technologii o małej emisji, w tym pochodzących ze źródeł energii odnawialnej, z wyłączeniem lokalizacji elektrowni wiatrowych. Plan zapewnia tym samym utrzymanie normatywnych wartości emisji substancji do atmosfery, określonych w przepisach odrębnych. W związku z podtrzymaniem i rozwojem funkcji usługowej może wzrosnąć ruch drogowy, a przez to emisja komunikacyjna. Nie przewiduje się jednak tak znacznego wzrostu udziału pojazdów w potoku ruchu, aby mogło dojść do znacząco negatywnego oddziaływania na jakość powietrza atmosferycznego. Nie przewidziano również możliwości parkowania na przedmiotowych działkach, ponieważ ze względu na zwarty charakter zabudowy wskazano na potrzebę wykorzystywania miejsc parkingowych ogólnodostępnych, zlokalizowanych poza granicami obszaru planu.

Analiza zmian klimatycznych oraz negatywnych skutków z nich wynikających, dla terenu opracowania

Planowane zagospodarowanie terenu w obrębie obszaru objętego opracowaniem zasadniczo nie zalicza się do działalności, dla której znaczenie ma klimat. Warunki atmosferyczne i klimat mogą być rozpatrywane w tym wypadku w kontekście wpływu na jakość życia ludności przebywającej na analizowanym terenie oraz stan występującej tam roślinności. W związku z funkcją usługową jest to pobyt czasowy, jednak lokalne warunki klimatyczne, a również ich potencjalne zmiany, nie powinny mieć wpływu na jakość życia ludzi. Postępujące zmiany w zakresie ocieplania i osuszania klimatu, mogą mieć znaczenie dla kondycji flory. Emisja związana z powstaniem nowych obiektów budowlanych nie spowoduje znacznej emisji pyłów i gazów cieplarnianych, w związku z wykorzystywaniem niskoemisyjnych źródeł ciepła, dlatego też realizacja ustaleń projektu planu nie powinna przyczynić się do nasilenia zmian klimatycznych, w tym efektu cieplarnianego.

Wytwarzanie odpadów

Odpady wytworzone na terenie planu, będą miały głównie charakter odpadów komunalnych. W strumieniu odpadów będą mogły znajdować się niewielkie ilości odpadów niebezpiecznych (np. zużyte baterie, lekarstwa, zużyty sprzęt elektryczny i elektroniczny). Oszacowanie ich rodzaju i ilości jest niemożliwe na etapie projektu planu, wiadomo jednak, że ilość odpadów wzrośnie. Sposób postępowania z odpadami niebezpiecznymi określają przepisy odrębne. Gromadzenie i odbiór odpadów będzie się odbywał zgodnie z przepisami o utrzymaniu czystości i porządku w gminach, które stanowią prawo lokalne. W projekcie planu ustalono gromadzenie odpadów stałych w zamykanych, przenośnych pojemnikach do czasowego gromadzenia tych odpadów, w ilości dostosowanej do potrzeb, zlokalizowanych z zachowaniem estetyki i izolacji, z zapewnieniem odpowiedniego dostępu dla ich wywozu, z zachowaniem przepisów odrębnych. Wobec tego nie prognozuje się negatywnego oddziaływania pod względem wytwarzania odpadów.

Uwarunkowania związane z ochroną środowiska wynikające z realizacji infrastruktury ściekowej w kontekście wymogów określonych w art. 83 ust. 3 i 4 ustawy z dnia 20 lipca 2017 r. Prawo wodne (t.j. Dz. U. z 2020 r. poz. 310 ze zm.)

W kontekście wymagań art. 83 ust. 3 i 4 ustawy z dnia 20 lipca 2017 r. Prawo wodne (t.j. Dz. U. z 2020 r. poz. 310 ze zm.) tereny gminy Osie zostały objęte działaniami w zakresie uporządkowania sposobu gospodarowania ściekami komunalnymi w ramach Krajowego Programu Oczyszczania Ścieków Komunalnych. W gminie istnieje zbiorczy system kanalizacji sanitarnej z oczyszczalnią ścieków w Osiu, zgodnie z ustaleniami uchwały nr XVIII/140/20 Rady Gminy Osie z dnia 30 grudnia 2020 r. w sprawie wyznaczenia obszaru i granic aglomeracji Osie.

W związku z powstaniem nowej zabudowy nastąpi zwiększenie ilości ścieków sanitarnych. Przewiduje się ich odprowadzanie do istniejącej gminnej sieci kanalizacji sanitarnej (działki znajdują się w obszarze aglomeracji). Przy założeniu, że ścieki w całości będą odprowadzane kanalizacją nie będą nadmiernie obciążać środowiska gruntowo-wodnego.

Emisja hałasu

Obszar objęty opracowaniem pozostaje głównie pod wpływem oddziaływań akustycznych ze źródeł komunikacyjnych – ruchu kołowego, a także tzw. hałasu przemysłowego, związanego z działalnością zakładu. Hałas drogowy generowany jest przez pojazdy poruszające się drogami powiatowymi (za zachodnią i południową granicą obszaru) oraz drogą wojewódzką (na północ od obszaru), w tym dojeżdżające do obiektów usługowych w okolicy oraz mieszkań. Są to główne czynniki mające wpływ na klimat akustyczny obszaru, ponieważ położenie w centrum wsi gminnej, w pobliżu rozległych parkingów oraz budynków usług publicznych sprawia, iż są to tereny o dość dużym natężeniu ruchu (w odniesieniu do warunków wiejskich). Nie przewiduje się jednak, aby wzdłuż wspomnianych tras mogło dochodzić do przekroczenia dopuszczalnych norm hałasu. W związku z realizacją zabudowy na terenach objętych planem, nie powinno dojść do znaczącego zwiększenia natężenia ruchu samochodów, jednak jego wzrost jest nieunikniony. Działalność usługowa może wiązać się z emisją hałasu, lecz nie powinna to być działalność uciążliwa, ze względu zakaz lokalizacji przedsięwzięć mogących potencjalnie znacząco lub zawsze znacząco oddziaływać na środowisko. W granicach obszaru obowiązywać mają normy w zakresie wartości progowej poziomu hałasu dla zabudowy usługowej, zgodne z przepisami odrębnymi. W wyniku realizacji projektu planu, klimat akustyczny nie powinien ulec pogorszeniu. W związku z powyższym prognozuje się znaczącego negatywnego oddziaływania hałasu na tereny obszaru oraz jego sąsiedztwo w wyniku realizacji przedmiotowego planu.

Emisja pól elektromagnetycznych

W projekcie planu dopuszczono lokalizację infrastruktury technicznej. W ramach takiego przeznaczenia mogą mieścić się obiekty i urządzenia emitujące promieniowanie elektromagnetyczne do środowiska. W zakresie zaopatrzenia w energię elektryczną ustalono zasilanie z istniejących i projektowanych linii kablowych, dopuszczono też budowę stacji transformatorowych. Ponadto dopuszczono źródła energii odnawialnej, z wyłączeniem lokalizacji elektrowni wiatrowych, z zachowaniem przepisów odrębnych. Z uwagi na obowiązujące przepisy prawa i wymóg separacji obszarów o ponadnormatywnym oddziaływaniu promieniowania elektromagnetycznego nie przewiduje się negatywnego oddziaływania na środowisko w tym zakresie.

Ryzyko wystąpienia poważnych awarii

W obecnym i projektowanym stanie zainwestowania obszaru nie ma ryzyka wystąpienia nadzwyczajnych awarii ani na obszarze projektu planu, ani w bezpośrednim jego sąsiedztwie. Bezpośrednio w terenie opracowania może dojść do awarii związanych z transportem materiałów niebezpiecznych (możliwość transportu materiałów niebezpiecznych i toksycznych środków przemysłowych przez całą dobę), najczęściej są to paliwa płynne oraz skroplone gazy i mieszaniny węglowodorów gazowych. Jest to zagrożenie powszechne i nie wymaga odrębnych zapisów w miejscowym planie.

Niekorzystne przekształcenie naturalnego ukształtowania terenu

Zainwestowanie infrastrukturalne powstające na podstawie projektu planu nie będzie powodować znacznych przekształceń powierzchni terenu. Opisywany teren nie posiada walorów w postaci ukształtowania terenu wymagającego zabiegów ochronnych. Działanie prowadzone w zakresie lokalizowania nowych budynków czy ułożeniem infrastruktury podziemnej, będzie wiązało się z czasowym przekształceniem terenu, jednak po zakończeniu robót budowlanych presja na powierzchnię gleby minie, tereny zostaną uporządkowane. W projekcie planu ustalono obowiązek zagospodarowania terenu prowadzącego do utrzymania i ochrony wartości przyrodniczych i różnorodności form krajobrazowych, a zakres prac ziemnych podczas realizacji ustaleń planu winien sankcjonować w stopniu maksymalnym istniejące ukształtowanie terenu. Na obszarze objętym projektem nie przewiduje się więc powstania takich zmian, które wpłyną niekorzystnie na rzeźbę terenu.

Wykorzystywanie zasobów środowiska

Na istniejące zasoby środowiska składają się głównie uprawy oraz roślinność trawiasta i antropogeniczna oraz nieliczne drzewa, zakrzaczenia. W związku z tym tereny planu charakteryzują się raczej niską bioróżnorodnością. Realizacja ustaleń planu może przyczynić się do zmniejszenia powierzchni otwartych, lecz zagwarantowano zachowanie powierzchni biologicznie czynnej, która powinna, mimo niewielkiego zasięgu, zostać odpowiednio zagospodarowana. W związku z nikłym potencjałem przyrodniczym obszaru, realizacja założeń planu nie powinna mieć negatywnych skutków dla środowiska.

Ustalenia projektu planu przewidują stosowanie odpowiednich przepisów odrębnych w stosunku do obszaru Natura 2000 Bory Tucholskie i otuliny Wdeckiego Parku Krajobrazowego, ze względu na położenie działek objętych planem w ich granicach. W planie zadań ochronnych (PZO) obszaru Natura 2000 Bory Tucholskie PLB2200099 jako zagrożenia dla zachowania właściwego stanu ochrony gatunków zwierząt i ich siedlisk będącymi przedmiotami ochrony, wskazano głównie: osuszanie mokradeł, obniżanie poziomu wód gruntowych i powierzchniowych, intensyfikację gospodarki rybackiej na stawach hodowlanych, renowacje stawów, zmiany poziomu wody na stawach hodowlanych w okresie lęgowym, drapieżnictwo norki amerykańskiej, krukowatych, turystyczne i rekreacyjne zagospodarowanie brzegów jezior, płoszenie i penetrację siedlisk przez ludzi, m.in. turystyka wodna, wycinanie i wypalanie szuwarów m.in. pozyskiwanie trzciny, niszczenie gniazd w wyniku czynników naturalnych, m.in. warunki meteorologiczne, jak wiatr o dużej prędkości, obtamywanie konarów, zalesianie śródleśnych terenów podmokłych, regulacja leśnych cieków, kolizje z napowietrznymi liniami energetycznymi, kolizje z turbinami elektrowni wiatrowych na trasach przelotu i na lęgowiskach, zmianę użytków zielonych w pola orne, niepokojenie przez ludzi w miejscach lęgowisk i zimowisk oraz w trakcie migracji, utratę siedlisk w wyniku zalesiania śródleśnych terenów otwartych, zabudowę lotniskową oraz całoroczną brzegów lasów, stanowiących ważne miejsce żerowiskowe. Jako cele działań ochronnych wymieniono przede wszystkim utrzymanie właściwego, niepogorszonego stanu ochrony populacji lęgowej gatunków, uzupełnienie stanu wiedzy o rozmieszczeniu populacji lęgowej oraz o wpływie polowań na stan gatunków.

W odniesieniu do stosunkowo niewielkiego, zurbanizowanego obszaru, jakim są tereny objęte planem, generalnie większość powyższych ustaleń nie ma odniesienia. Jest to obszar częściowo zabudowany, utwardzony, od dawna stanowiący integralną część terenów zainwestowanych. Nie jest wykorzystywany jako miejsce stałego bytowania, gniazdowania czy żerowania ptactwa, ze względu na wpływ akustyczny dróg, całkowite ogrodzenie, inne uwarunkowania, które wynikają z położenia w centrum wsi. Przyjęcie planu nie powinno mieć negatywnego wpływu na przedmiot ochrony obszaru Bory Tucholskie.

Zmieni się sposób użytkowania terenów figurujących w ewidencji jako tereny rolne, na zabudowane, jednak są to tereny, jako całość, o nikłym potencjale ekologicznym. Projekt planu zakłada realizację nowych budynków, które ze względu na rozwiązania przyjęte w planie nie powinny być uciążliwe dla sąsiedztwa, a także przelatującej ornitofauny. W odniesieniu do PZO należy stwierdzić, iż zapisy projektu planu nie noszą znamion zagrożenia dla populacji gatunków będących przedmiotem ochrony.

W stosunku do wartości objętych ochroną w otulinie Wdeckiego Parku Krajobrazowego również nie przewiduje się negatywnych oddziaływań. Zagospodarowanie obszaru może się zmienić również w kontekście walorów estetycznych, w stosunku do stanu obecnego, jednak nowe elementy powinny prezentować dobry stan techniczny i nawiązywać wyglądem do istniejących. Nie dojdzie zatem do dysonansu krajobrazowego. Ustalenia projektu planu nie naruszają cech krajobrazu obszaru i okolicy, o czym świadczy m.in. wprowadzony obowiązek zagospodarowania terenu, prowadzącego do utrzymania i ochrony wartości przyrodniczych i różnorodności form krajobrazowych. Nie prognozuje się więc negatywnego oddziaływania na cele ochrony przyrody i krajobraz.

Wody powierzchniowe i podziemne

Zgodnie z projektem planu wody opadowe i roztopowe mają być odprowadzane do gruntu, zgodnie z przepisami odrębnymi. Dopuszczono budowę kanalizacji deszczowej. W związku z tym nie przewiduje się negatywnego oddziaływania na środowisko. Dodatkowo w planie zawarto ograniczenia w stosunku do rodzaju prowadzonej działalności, która może powodować negatywne oddziaływanie na środowisko wodno-gruntowe (przedsięwzięcia mogące potencjalnie znacząco lub zawsze znacząco oddziaływać na środowisko).

Odprowadzenie ścieków do kanalizacji sanitarnej zabezpieczy wody powierzchniowe i podziemne przed wzrostem poziomu zanieczyszczeń. W tym kontekście nie przewiduje się negatywnego wpływu na wody powierzchniowe lub podziemne, w tym dla JCWP Wda od Prusiny do dopł. z Drzycimia ze zb. Żur i Gródek oraz Sobina, a także JCWPd nr 28.

Krajobraz

Obszar planu obecnie zajmują tereny zurbanizowane, usługowe i częściowo niezabudowane w krajobrazie terenów wiejskich. W kontekście powstania nowej zabudowy lub adaptacji, przebudowy istniejącej, może dojść do przekształcenia obszaru w całości na zabudowany – dotyczy to terenów, które do tej pory wolne były od zabudowy. Pozytywnym aspektem będzie w tym przypadku harmonijny rozwój całego analizowanego terenu dzięki ustaleniom dążącym do zachowania ładu przestrzennego, m.in. dzięki wyznaczeniu obowiązujących i maksymalnych nieprzekraczalnych linii zabudowy oraz ustaleniu parametrów dla zabudowy, w tym maksymalnej wysokości zabudowy, w nawiązaniu do fizjonomii obiektów w otoczeniu obszaru. W tym kontekście zmiany wynikające z realizacji ustaleń planu nie powinny przyczynić się do pogorszenia wartości estetycznej obszaru. Dodatkowo zadbano o ochronę dziedzictwa kulturowego, dzięki uwzględnieniu w projekcie planu strefy „B” ochrony konserwatorskiej.

Ochrona zdrowia i życia ludzi w kontekście istniejących oraz planowanych do realizacji przedsięwzięć mogących znacząco oddziaływać na środowisko, w tym analiza możliwych konfliktów społecznych

W odniesieniu do zdrowia i życia ludzi należy podkreślić, że:

- powstanie nowej zabudowy oraz elementów infrastruktury technicznej nie powinno nieść niekorzystnych przekształceń dla środowiska wodno-gruntowego oraz jakości powietrza;
- ustalone przeznaczenie terenów nie powinno skutkować zagrożeniem konfliktami społecznymi (które często wybuchają w obawie o zdrowie ludności) z tego powodu, że w projekcie planu nie ustala się takiego zagospodarowania terenu, które stwarzałoby uciążliwości dla ludności zamieszkującej pobliskie tereny, nie będzie też sprzeczne z uwarunkowaniami środowiskowymi. Przewidziane rozwiązania planistyczne nie powinny wpływać negatywnie na środowisko. Projektowany dokument nie wprowadza również znaczących modyfikacji w zakresie funkcji terenów, wprowadzonych we wcześniejszym miejscowym planie. Ryzyko konfliktu społecznego wokół planowanych funkcji jest niskie.

10. OPIS STANU ŚRODOWISKA NA OBSZARACH OBJĘTYCH PRZEWIDYWANYMI ZNACZĄCYMI SKUTKAMI DLA ŚRODOWISKA I OBSZARÓW NATURA 2000

Przewidywane znaczące oddziaływanie na środowisko wiąże się bezpośrednio z ustaleniem lub dopuszczeniem w planie przedsięwzięć mogących znacząco oddziaływać na środowisko. W projekcie planu wprowadzono zakaz lokalizacji przedsięwzięć mogących potencjalnie znacząco lub zawsze znacząco oddziaływać na środowisko. W związku z tym elementami, których realizacja może mieć znaczenie dla środowiska, będą obiekty i urządzenia infrastruktury technicznej. W kontekście obszaru Natura 2000 Bory Tucholskie, gdzie przedmiotem ochrony jest awifauna, nie przewiduje się negatywnych skutków dla stanu populacji gatunków. Obszar projektu planu wykorzystywany jest przez ptaki jako trasa przelotu, nie przedstawia bowiem wartości odpowiednich dla ich stałego siedliska. Nie przewiduje się zatem, aby w wyniku realizacji projektu planu mogły powstać inwestycje wpływające znacząco negatywnie na środowisko analizowanego obszaru, kompleksu Borów Tucholskich, jak i sąsiednich terenów wiejskich.

11. PROPOZYCJE ROZWIĄZAŃ MAJĄCYCH NA CELU ZAPOBIEGANIE, OGRANICZANIE LUB KOMPENSACJĘ PRZYRODNICZĄ NEGATYWNYCH ODDZIAŁYWAŃ NA ŚRODOWISKO, A SZCZEGÓLNIENIE NA CELE I PRZEDMIOT OCHRONY ORAZ INTEGRALNOŚĆ I SPÓJNOŚĆ OBSZARÓW NATURA 2000

Ustalenia planu obejmują szeroki wachlarz narzędzi, mających na celu zapobieganie, ograniczenie lub kompensację przyrodniczą negatywnych oddziaływań w wyniku realizacji ustaleń opisywanego dokumentu, mając na celu ochronę wartości ekologicznych. Większość obiektów negatywnie oddziałujących na środowisko istnieje (i są zachowywane lub rozbudowywane) i można jedynie wprowadzić ustalenia mające na celu ograniczenie dalszego negatywnego oddziaływania.

Skuteczność zapisów w ograniczaniu presji na środowisko będzie można określić dopiero po analizie przyszłych danych monitoringowych, które określą przemiany jakie zajądą w środowisku wsi po realizacji planu. Niestety proces ten może być długotrwały, a ocena skutków realizacji projektowanego dokumentu obarczona niedoskonałościami, wynikającymi np.: z niepełnego zakresu realizacji lub zmian, jakie zostaną wprowadzone przez dokumenty wyższej rangi.

Biorąc pod uwagę rodzaje funkcji wprowadzanych przez plan, jak również skalę ich oddziaływania oraz charakter otoczenia planu nie zachodzi potrzeba wprowadzania, innych niż zastosowane w planie, rozwiązań mających na celu zapobieganie, ograniczanie lub kompensację przyrodniczą negatywnych oddziaływań na środowisko, a szczególnie na cele i przedmiot ochrony oraz integralność i spójność obszarów Natura 2000.

12. INFORMACJE O STOSOWANYCH METODACH SPORZĄDZANIA PROGNOZY

Określanie przyszłych oddziaływań na środowisko na poziomie miejscowych planów zagospodarowania przestrzennego posiada liczne metodyki, które dobierane są indywidualnie do prognozy w zależności od charakteru funkcji i wielkości obszaru objętego planem. Prognozowanie powinno uwzględniać heterogeniczność i nieliniowość zjawisk i uwarunkowań środowiskowych obszaru opracowania, zarówno w sferze biotycznej, jak i abiotycznej oraz możliwości legislacyjno-prawne ustanawiania przyszłego przeznaczenia i warunków zainwestowania terenów.

Biorąc pod uwagę powyższe uwarunkowania wytypowano następujące metody ocen oddziaływania na środowisko, które zostały wykorzystywane w Prognozie i pomogły w określeniu przyszłych oddziaływań na środowisko:

1. Prognozowanie przez analogię: polega na bazowaniu na wynikach obserwacji i pomiarów dotychczas wykonanych podobnych inwestycji i porównaniu ich z planowanymi, o podobnych parametrach.
2. Prognozowanie eksperckie: oparte na bazie wiedzy, doświadczenia i intuicji eksperta, metoda ta z uwagi na wysoką skuteczność jest najczęściej stosowaną metodą w o.o.s. Bardzo często jest ona łączona z metodą prognozowania przez analogię. W prognozowaniu eksperckim wykorzystuje się informacje ze źródeł istniejących oraz dane zebrane poprzez monitoring lub pomiary i wizje terenowe.

W opracowaniu Prognozy zastosowano podejście metodyczne polegające na ilościowym i jakościowym scharakteryzowaniu zagrożeń i presji, jakie przyszłe inwestycje, które zostaną zrealizowane na podstawie ustaleń planu, będą wywierać na środowisko. Dzięki takiemu podejściu każdą z przyszłych inwestycji rozpatrzono jako potencjalne źródło presji – stresora, które w zależności od charakteru oddziaływać będzie w rozmaity sposób na poszczególne komponenty środowiska. Najpierw przeanalizowano sieć powiązań pomiędzy komponentami środowiska a źródłami presji. Dzięki temu, w drugim etapie, stało się możliwe określenie oddziaływań bezpośrednich, pośrednich, wtórnych i skumulowanych na poszczególne komponenty środowiska. Takie postępowanie zapobiega pominięciu któregokolwiek komponentu w ocenie oddziaływania na środowisko obszaru opracowania.

13. PROPOZYCJE METOD ANALIZY SKUTKÓW REALIZACJI USTALEŃ OCENIANEGO DOKUMENTU

Miejscowy plan jest dokumentem wskazującym kierunki gospodarowania przestrzenią oraz zasady rozwoju i ochrony w oparciu o zaistniałe potrzeby i w korelacji z istniejącymi uwarunkowaniami. W wielu przypadkach rzeczywista ocena oddziaływania na środowisko będzie możliwa dopiero na etapie decyzji administracyjnych zezwalających na budowę inwestycji dopuszczalnych w planie i późniejszym planem inwestycji.

Jeśli chodzi o postanowienia planu schemat badań może przyjąć formę od ogółu do szczegółu. Nie mniej wszelkie badania i analizy należałoby rozpocząć od przeanalizowania rozstrzygnięć przestrzennych, co w dużej mierze wykonano w opracowaniu ekofizjograficznym:

1. sprawdzić strukturę przyrodniczą terenów przeznaczonych pod zabudowę,
2. określić dopuszczalne formy zabudowy i zagospodarowania terenu.

Powyższe analizy już na etapie sporządzania planu pozwolą na symulację skutków realizacji ustaleń na środowisko pod kątem dynamiki zmian powierzchni otwartych, integralności terenów otwartych, a także w relacjach otoczeniem zewnętrznym.

14. OCENA PRZEWIDYWANYCH ZNACZĄCYCH ODDZIAŁYWAŃ NA CELE I PRZEDMIOT OCHRONY ORAZ INTEGRALNOŚĆ I SPÓJNOŚĆ OBSZARÓW NATURA 2000

Na opisywanym obszarze występują tereny chronione w ramach Obszaru Natura 2000 Bory Tucholskie PLB220009 (Dyrektywa Ptasia). W stosunku do przedmiotu ochrony obszaru, projekt planu nie wprowadza takich funkcji, a w ich ramach obiektów, które mogłyby implikować negatywne konsekwencje w stosunku do chronionej ornitofauny. Biorąc pod uwagę zasięg oddziaływania nowych inwestycji na populację gatunków chronionych można stwierdzić, iż działki objęte opracowaniem mogą być aktualnie wykorzystywane jedynie w charakterze trasy przelotu. W stanie obecnym są to tereny biologicznie czynne otoczone zabudową, które nie przedstawiają szczególnej wartości dla ornitofauny pod względem siedliskowym. Najprawdopodobniej funkcja ta zostanie utrzymana także po realizacji planu. Jako największe zagrożenie dla OSO Bory Tucholskie wskazano m.in. zanieczyszczenie wód i kwestię odprowadzania ścieków. Problemy te jednak w dużej mierze zostały rozwiązane w sposób korzystny dla środowiska, a nowe zamierzenia będą realizowane zgodnie z wytycznymi dla obszarów chronionych. Mając na uwadze powyższe kwestie nie przewiduje się negatywnego oddziaływania na stan liczebności populacji gatunków chronionych w ramach Dyrektywy Ptasiej, a tym samym funkcjonowanie i integralność obszarów Natura 2000.

15. ANALIZA WARIANTOWA

Analizę wariantową przeprowadza się w oparciu o zasadę prewencji i przezorności, która zawiera racjonalne rozwiązania alternatywne do rozwiązań zawartych w projektowanym dokumencie lub wyjaśnienie braku rozwiązań.

W przypadku omawianego planu można wskazać dwa warianty działania:

1. Pozostawienie obszaru w obecnym stanie, możliwość realizacji inwestycji na podstawie obowiązującego miejscowego planu zagospodarowania przestrzennego;
2. Przyjęcie projektu miejscowego planu, a tym samym możliwość powstania nowej zabudowy usługowej, bez możliwości realizacji funkcji mieszkaniowej.

Konsekwencją przyjęcia projektu planu będzie możliwość prowadzenia działalności usługowej w ramach jednego terenu o spójnych zasadach lokalizacji, a także wskaźnikach i parametrach zabudowy.

Na obszarze generalnie nie występują cenne siedliska przyrodnicze. Biorąc pod uwagę położenie w obrębie terenów zurbanizowanych wykazuje on przekształcenia wynikające z antropopresji. Nowe inwestycje przyczynią się do zorganizowanego rozwoju obszaru, zgodnie z zasadami zrównoważonego rozwoju i ładu przestrzennego. Nie zajdzie negatywne oddziaływanie na warunki siedliskowe obszaru i okolicy. Dzięki mpzp tereny posiadają konsekwentną koncepcję zagospodarowania, co jest ważne ze względu na położenie obszaru w obrębie kompleksu wielofunkcyjnej zabudowy w centrum wsi gminnej - Osia. Przyjęcie planu pozwoli na przeprowadzenie zamierzeń inwestycyjnych, co przyczyni się do zrównoważonego rozwoju gminy.

Zaproponowane w projekcie miejscowego planu rozwiązania w zakresie przeznaczenia terenu, sposobu jego zagospodarowania oraz zasad obsługi technicznej i komunikacyjnej, gwarantują prawidłowe funkcjonowanie omawianego obszaru. Planowane przeznaczenie nie odbiega też od ustaleń Studium uwarunkowań i kierunków zagospodarowania przestrzennego gminy Osie. W związku z tym przepisy planu są zgodne z polityką przestrzenną gminy.

16. WNIOSKI

Opisywany miejscowy plan zagospodarowania przestrzennego dla terenu działek o nr ewid. 86, 125/1, 125/4 położonych w m. Osie, obręb ewidencyjny Osie, gm. Osie, zawiera szereg działań:

- 1) łagodzących:
 - obowiązuje zagospodarowanie terenu prowadzące do utrzymania i ochrony wartości przyrodniczych i różnorodności form krajobrazowych, zakres prac ziemnych podczas realizacji ustaleń planu winien sankcjonować w stopniu maksymalnym istniejące ukształtowanie terenu;
 - zakaz lokalizacji przedsięwzięć mogących potencjalnie znacząco lub zawsze znacząco oddziaływać na środowisko, zgodnie z przepisami odrębnymi, z wyłączeniem inwestycji celu publicznego;
- 2) kompensujących:
 - obowiązek odprowadzania ścieków do istniejącej gminnej sieci kanalizacji sanitarnej;
 - wykorzystywanie niskoemisyjnych nośników energii w zakresie zaopatrzenia w ciepło.

Po przeanalizowaniu uwarunkowań środowiska obszaru planu, w nawiązaniu do jego otoczenia, można stwierdzić, że projektowany dokument wprowadza generalnie właściwe funkcje, zgodnie z uwarunkowaniami, które nie będą skutkowały ponadnormatywnymi presjami na środowisko, i które mają odpowiednie tryby postępowania w przypadku naruszeń prawa.

17. STRESZCZENIE SPORZĄDZONE W JĘZYKU NIESPECJALISTYCZNYM

Prognoza oddziaływania na środowisko do projektu miejscowego planu jest dokumentem sporządzanym na podstawie ustawy o udostępnianiu informacji o środowisku i jego ochronie, udziale społeczeństwa w ochronie środowiska oraz o ocenach oddziaływania na środowisko (t.j. Dz. U. z 2020 r. poz. 283 ze zm.). Prognoza ocenia rozwiązania zawarte w projekcie planu pod kątem potrzeby ochrony środowiska i zrównoważonego rozwoju wsi. Do oceny rozwiązań zastosowano metodę analogii - stosowaną w ocenach oddziaływania na środowisko przy braku parametrów do obliczeń.

Głównym założeniem projektu planu jest umożliwienie rozwoju zabudowy - wyłącznie usługowej, na podstawie zaktualizowanych parametrów. W związku z tym w granicach przedmiotowych działek nie będzie mogła być realizowana zabudowa mieszkaniowa, co dopuszczał miejscowy plan uchwalony w 2012 r. Nie prognozuje się przekroczeń dopuszczalnych norm hałasu. Projekt planu nakłada obowiązek odprowadzania zanieczyszczonych ścieków do sieci kanalizacji sanitarnej, rozwiązano również kwestię odprowadzania wód opadowych i roztopowych w sposób nie obciążający środowiska wodno-gruntowego.

Wzrośnie, choć nieznacznie, obszar powierzchni pokrytej utwardzonymi nawierzchniami, co spowoduje większe kumulowanie ciepła. Powierzchnie utwardzone, zabudowane nie przyczynią się do zmiany panującego topoklimatu oraz znacznego wzrostu zanieczyszczeń powietrza, w związku ze stosowaniem niskoemisyjnych źródeł ciepła.

Realizacja ustaleń planu spowoduje zmiany w krajobrazie, mogące wynikać z charakteru i parametrów zabudowy, a przede wszystkim z wprowadzenia nowych obiektów na tereny rolne. Plan ustala obowiązujące linie zabudowy, minimalny udział powierzchni biologicznie czynnej. Zmiany wynikające z realizacji ustaleń planu nie przyczynią się do pogorszenia walorów widokowych obszaru, co jest ważne m.in. ze względu na położenie działki w otulinie Wdeckiego Parku Krajobrazowego.

Plan obejmuje w większości tereny zabudowane, utwardzone, a jego ustalenia mogą prowadzić do realizacji nowych obiektów lub przebudowy, rozbudowy istniejących oraz uporządkowania zagospodarowania przestrzeni i jej dalszego funkcjonowania w ramach jednolitych zasad, zgodnych z wymogami ładu przestrzennego. Obszar objęty opracowaniem jest terenem wiejskim, przekształconym, nowe inwestycje nie powinny wpłynąć na warunki ekologiczne okolicy.

Na obszarze opracowania występują tereny chronione w ramach obszaru Natura 2000 Bory Tucholskie. Nie prognozuje się negatywnego oddziaływania na przedmiot ochrony obszaru, jak i wspomnianej otuliny oraz transgranicznego oddziaływania na środowisko. Rozwiązania zawarte w projekcie miejscowego planu zagospodarowania przestrzennego pozwalają na efektywne wykorzystanie przestrzeni, są zgodne z przyrodniczymi predyspozycjami terenu oraz są prawidłowe z punktu widzenia potrzeb środowiska i zasad zrównoważonego rozwoju.

Reasumując, nie prognozuje się znaczącego, negatywnego oddziaływania na środowisko w wyniku wykonania ustaleń projektu uchwały. W wielu aspektach projekt planu korzystnie wpłynie na poprawę jakości środowiska, dzięki zaplanowanemu rozwojowi terenu.

18. OŚWIADCZENIE

Oświadczam, że spełniam wymagania art. 74a ustawy z dnia 3 października 2008 r. o udostępnianiu informacji o środowisku i jego ochronie, udziale społeczeństwa w ochronie środowiska oraz o ocenach oddziaływania na środowisko (t.j. Dz. U. z 2020 r. poz. 283 ze zm.). Jestem świadomy odpowiedzialności karnej za złożenie fałszywego oświadczenia.

mgr Daria Witkowska
uprawniona do wykonywania ocen oddziaływania
na środowisko na podstawie artykułu 74a ustawy
z dnia 3 października 2008 r. o (...) ocenach
oddziaływania na środowisko

19. LITERATURA I WYKORZYSTANE MATERIAŁY

- geoportal.gov.pl;
- geoserwis.gdos.gov.pl;
- GeoSMoRP – System Monitoringu Ryzyka Powodziowego Regionalnego Zarządu Gospodarki Wodnej w Gdańsku;
- Internetowy Atlas Województwa Kujawsko-Pomorskiego;
- Mapa hydrograficzna województwa kujawsko-pomorskiego;
- mapy.mojregion.info;
- materiały Państwowego Instytutu Geologicznego i Państwowej Służby Hydrogeologicznej;
- Opracowanie ekofizjograficzne do projektu miejscowego planu zagospodarowania przestrzennego dla terenu działek o nr ewid. 86, 125/1, 125/4 położonych w m. Osie, obręb ewidencyjny Osie, gm. Osie, Geofabryka Sp. z o.o., styczeń 2021;
- Rozporządzenie nr 29/2004 Wojewody Kujawsko-Pomorskiego z dnia 2 listopada 2004 r. w sprawie Wdeckiego Parku Krajobrazowego;
- Standardowy Formularz Danych Obszaru Natura 2000 Bory Tucholskie PLB220009;
- Studium uwarunkowań i kierunków zagospodarowania przestrzennego gminy Osie (uchwała nr XX/142/13 Rady Gminy Osie z dnia 20 marca 2013 r.);
- Uchwała nr XI/74/12 Rady Gminy Osie z dnia 27 marca 2012 r. w sprawie planów zagospodarowania przestrzennego terenów działek nr 86, 125/1 i 125/4; 103/2 i 103/3, 199/1 i 199/2; 192/3, 192/4, 192/5, 193/1, 193/2, 194/1, 194/2, 195, 196/2, 197/1 i 197/3, 210/4, 325/5, 331 oraz 338 i 339/3 w obrębie Osie, w gminie Osie;
- Uchwała nr XIV/100/20 Rady Gminy Osie z dnia 29 czerwca 2020 r. w sprawie przystąpienia do sporządzenia miejscowego planu zagospodarowania przestrzennego dla terenu działek o nr ewid. 86, 125/1, 125/4 położonych w m. Osie, obręb ewidencyjny Osie, gm. Osie;
- Wojewódzki Inspektorat Ochrony Środowiska w Bydgoszczy, Raport o stanie środowiska województwa kujawsko-pomorskiego (lata 2006-2017);
- Uchwała nr XVIII/140/20 Rady Gminy Osie z dnia 30 grudnia 2020 r. w sprawie wyznaczenia obszaru i granic aglomeracji Osie;
- Zarządzenie Regionalnego Dyrektora Ochrony Środowiska w Gdańsku i Regionalnego Dyrektora Ochrony Środowiska w Bydgoszczy z dnia 31 marca 2015 r. w sprawie ustanowienia planu zadań ochronnych dla obszaru Natura 2000 Bory Tucholskie PLB220009.

mgr Daria Witkowska
 uprawniona do wykonywania ocen oddziaływania
 na środowisko na podstawie artykułu 74a ustawy
 z dnia 3 października 2008 r. o (...) ocenach
 oddziaływania na środowisko