

**UCHWAŁA NR XVIII/140/20
RADY GMINY OSIE**

z dnia 30 grudnia 2020 r.

w sprawie wyznaczenia obszaru i granic aglomeracji Osie

Na podstawie art.18 ust. 2 pkt 15 ustawy z dnia 8 marca 1990 r. o samorządzie gminnym (Dz. U. z 2020 poz. 713 i 1378), art. 87 ust. 1 i 4 , art. 565 ust. 2 ustawy z dnia 20 lipca 2017 r. Prawo Wodne (Dz. U. z 2020 poz. 310, 284, 695, 782, 875 i 1378) po uzgodnieniu z Państwowym Gospodarstwem Wodnym Wody Polskie Zarząd Zlewni w Chojnicach oraz Regionalnym Dyrektorem Ochrony Środowiska w Bydgoszczy, Rada Gminy Osie uchwała, co następuje:

§ 1. Wyznaczają się aglomerację Osie o równoważnej liczbie mieszkańców (RLM) wynoszącej 8022, obejmującej w gminie miejscowości Osie, Starnie (część wsi Osie), Stary Tartak (część wsi Osie), Miedzno, Radańska, Brzeziny, Wałkowiska, Żur, Tleń, Wierzchy, Pruskie, Łązek, Szarlata (część wsi Łązek), z oczyszczalnią ścieków w Osiu.

§ 2. Opis aglomeracji stanowi załącznik nr 1 do niniejszej uchwały.

§ 3. Obszar i granice aglomeracji wyznaczono na mapie w skali 1:30 000, stanowiącej załącznik nr 2 do niniejszej uchwały.

§ 4. Niniejsza uchwała była poprzedzona Rozporządzeniem Wojewody Kujawsko-Pomorskiego nr 14/2008 z dnia 22 lipca 2008 r. w sprawie wyznaczenia aglomeracji Osie (Dz.Urz. Nr 111, poz. 1803 z dnia 22 sierpnia 2008 r.), które traci moc z dniem wejścia w życie niniejszej uchwały zgodnie z art. 565 ust. 2 ustawy z dnia 20 lipca 2017 r. Prawo wodne (t.j Dz. U. z 2020, poz. 310 z późn. zm.).

§ 5. Wykonanie uchwały powierza się Wójtowi Gminy Osie.

§ 6. Uchwała wchodzi w życie po upływie 14 dni od dnia ogłoszenia w Dzienniku Urzędowym Województwa Kujawsko-Pomorskiego.

Przewodniczący Rady
Gminy

mgr Roman Waśkowski

UZASADNIENIE

1. Przedmiot regulacji i podstawy prawne

Zgodnie z art. 565 ust. 2 ustawy z dnia 20 lipca 2017 r. Prawo wodne (Dz. U. z 2020 poz. 310 z późn. zm.), zwanego dalej „Prawem wodnym”, dotychczasowe akty prawa miejscowego wydane na podstawie art. 43 ust. 2a ustawy z dnia 18 lipca 2001 r. - Prawo wodne (Dz. U. z 2017 r. poz. 1121) zachowują moc nie dłużej niż do dnia 31 grudnia 2020 r. i mogą być zmieniane. Wynika z tego iż Rozporządzeniem Wojewody Kujawsko-Pomorskiego nr 14/2008 z dnia 22 lipca 2008 r. w sprawie wyznaczenia aglomeracji Osie (Dz. Urz. Nr 111, poz. 1803 z dnia 22 sierpnia 2008 r.) zachowuje moc nie dłużej niż do dnia 31 grudnia 2020 r. i może być zmieniona.

W związku z wejściem w życie ustawy z dnia 20 lipca 2017 r. Prawo wodne (Dz. U. z 2020 poz. 310 z późn. zm.) kompetencje w zakresie wyznaczania, zmiany lub likwidacji obszarów i granic aglomeracji przejęły samorządy gminne.

W myśl art. 87 ust. 1, 2 i 3 ww. ustawy, wyznaczanie aglomeracji następuje w drodze uchwały rady gminy będącej aktem prawa miejscowego.

2. Konsultacje wymagane przepisami prawa

Na podstawie art. 87 ust. 1 i 4 ustawy z dnia 20 lipca 2017 r. Prawo wodne (Dz. U. z 2020 poz. 310 z późn. zm.) oraz art. 18 ust. 2 pkt 15 ustawy z dnia 8 marca 1990 r. o samorządzie gminnym (Dz. U. z 2020 poz. 713) gminy zainteresowane wyznaczaniem aglomeracji przygotowują projekt uchwały wyznaczającej aglomerację, który podlega uzgodnieniu przez wójta, burmistrza lub prezydenta miasta z Państwowym Gospodarstwem Wodnym Wody Polskie, a w zakresie obszarów objętych przynajmniej jedną formą ochrony z właściwym regionalnym dyrektorem ochrony środowiska.

Pismem nr ROŚBIGK.6226.4.2020.ML z dnia 14 grudnia 2020 r. Wójt Gminy Osie wystąpił do Państwowego Gospodarstwa Wodnego Wody Polskie, Dyrektora Zarządu Zlewni Wód Polskich w Chojnicach z wnioskiem o uzgodnienie projektu uchwały wyznaczenia obszaru i granicy Aglomeracji Osie (wraz z załącznikami).

Po zapoznaniu się z przedłożoną dokumentacją Dyrektor Zarządu Zlewni Wód Polskich w Chojnicach, Państwowego Gospodarstwa Wodnego Wody Polskie, postanowieniem z dnia 14 grudnia 2020 r., znak GD.ZZŚ.1.417.35.2020.MK uzgodnił projekt uchwały w sprawie wyznaczenia obszaru i granicy Aglomeracji Osie (wraz z załącznikami).

Pismem nr ROŚBIGK.6226.4.2020.ML z dnia 14 grudnia 2020 r. Wójt Gminy Osie wystąpił do Regionalnego Dyrektora Ochrony Środowiska w Bydgoszczy z wnioskiem o uzgodnienie projektu uchwały wyznaczenia obszaru i granicy Aglomeracji Osie (wraz z załącznikami).

Po zapoznaniu się z przedłożoną dokumentacją Regionalny Dyrektor Ochrony Środowiska w Bydgoszczy, postanowieniem z dnia 23.12.2020 r., znak WOP.070.102.2020.MP uzgodnił projekt uchwały w sprawie wyznaczenia obszaru i granicy Aglomeracji Osie (wraz z załącznikami) w zakresie ochrony przyrody i obszarów Natura 2000.

3. Uzasadnienie merytoryczne

Podjęcie uchwały w sprawie wyznaczenia obszaru i granic aglomeracji Osie umożliwi Gminie Osie udział w dystrybucji środków finansowych związanych z dofinansowaniem inwestycji w zakresie gospodarki wodno-ściekowej.

4. Ocena skutków regulacji

Uchwała nie powoduje żadnych skutków finansowych dla budżetu Gminy Osie.

CZĘŚĆ OPISOWA

- a) długość i rodzaj sieci kanalizacyjnej lub planowana do budowy sieć kanalizacyjna, liczba stałych mieszkańców aglomeracji, liczba osób czasowo przebywających w aglomeracji oraz przemysł obsługiwany przez sieć kanalizacyjną lub planowaną do budowy sieć kanalizacyjną oraz oczyszczalnię ścieków, a także wskaźnik koncentracji;

Stali mieszkańcy aglomeracji [RLM]	Osoby czasowo przebywające w aglomeracji [RLM]	Przemysł w aglomeracji [RLM]	RLM aglomeracji
4522	500	3000	8022

Opis:

Np. Według Urzędu Gminy Osie na obszarze wyznaczonej aglomeracji zameldowanych jest 4522 mieszkańców. Liczba osób czasowo przebywających na obszarze aglomeracji wynosi 500. RLM przemysłu obsługiwany przez sieć kanalizacyjną w aglomeracji wynosi 3000. Wzrost RLM przemysłu wynika z uruchomienia nowego zakładu przetwórstwa mięsnego w Osiu i rozbudowy zakładu mięsnego w Miedźnie. Aglomeracja obsługiwana jest przez oczyszczalnię ścieków w Osiu.

Uwagi przy wypełnianiu:

- Obliczyć RLM aglomeracji zgodnie z § 2 rozporządzenia Ministra Gospodarki Morskiej i Żeglugi Śródlądowej z dnia 27 lipca 2018 r. w sprawie sposobu wyznaczenia obszarów i granic aglomeracji (Dz. U. z 2018 poz. 1586).
RLM aglomeracji uwzględnia ścieki pochodzące od stałych mieszkańców aglomeracji (osoby zameldowane na obszarze aglomeracji na pobyt stały oraz pobyt czasowy) tj. 1 Mk = 1 RLM, od osób czasowo przebywające w aglomeracji tj. 1 zarejestrowane miejsce noclegowe = 1 RLM oraz z przemysłu w aglomeracji tj. ładunek przelicza się zgodnie z art. 86 ust. 3 pkt 2 ustawy z dnia 20 lipca 2017 r. Prawo Wodne (t.j. Dz. U. 2020 poz. 310 ze zm.).

Kanalizacja istniejąca	Długość [km]
Ogółem	85,9
W tym grawitacyjna	69,6
Sanitarna ogółem	73,9
W tym grawitacyjna	57,6
Ogólnospławna ogółem	12,0
W tym grawitacyjna	12,0
Kanalizacja deszczowa	0,3

Opis:

Skanalizowanie wyznaczonego obszaru aglomeracji wynosi 100%.

Kanalizacja planowana	Długość [km]	Stali mieszkańcy aglomeracji [RLM]	Osoby czasowo przebywające w aglomeracji [RLM]	Wskaźnik koncentracji [osoby/km nowej sieci]	
				poza obszarami, o których mowa w § 3 ust. 5 ww. rozporządzenia	na obszarach, o których mowa w § 3 ust. 5 ww. rozporządzenia
sanitarna grawitacyjna	0,88	3592	120	0	3266
sanitarna tłoczna	0,00				

ogólnospławna grawitacyjna	0,00				
ogólnospławna tłoczna	0,00				
SUMA	0,88				
Opis: Dotyczy przebudowy istniejącego kolektora głównego ogólnospławnego o dł. 0,88 km. w miejscowości Osie. Istniejący kolektor po przebudowie zostanie wykorzystany jako kolektor deszczowy, a nowy kolektor sanitarny wybudowany zostanie wzdłuż istniejącego. Kolektor obsługuje wieś Osie i wsie położone we wschodniej i południowej części gminy. Stąd wynikają różnice w RLM w odniesieniu dla całego obszaru aglomeracji.					

- b) istniejące i planowane do budowy oczyszczalnie ścieków, a w przypadku aglomeracji zakończonych końcowym punktem zrzutu ścieków komunalnych – informacja, do której aglomeracji ścieki te będą odprowadzane wraz z określeniem obciążenia oczyszczalni ścieków;

Aglomeracja zakończona: Aglomeracja Osie
Opis: Aglomeracja Osie zakończona jest oczyszczalnią ścieków w Osiu.

Oczyszczalnia ścieków <u>istniejąca</u>		
Nazwa	Gminna Oczyszczalnia Ścieków w Osiu	
Lokalizacja	Osie, dz.ewid. 226/1	
Pozwolenie wodnoprawne na odprowadzanie ścieków z oczyszczalni ścieków do środowiska	Pozwolenie wodnoprawne wydane przez Starostę Świeckiego Nr OŚ-6341.37.2014 z dnia 23.07.2014. Okres obowiązywania – do 30.06.2024 r.	
Rodzaj oczyszczalni ścieków	B	
Obciążenie oczyszczalni ścieków [RLM]	8022	
Projektowana wydajność oczyszczalni ścieków [RLM]	9300	
Przepustowość oczyszczalni ścieków	średnia [m³/d]	1350
	maksymalna godzinowa [m³/h]	140
	maksymalna roczna [m³/rok]	739125
Odbiornik ścieków oczyszczonych	Jezioro Starnie, dalej do Zbiornika Żurskiego, dalej rzeką Wdą do rzeki Wisła. Współrzędne wylotu ścieków oczyszczonych: N: 53,60331076 E: 18,3235617	
Opis: Oczyszczalnia ścieków w Osiu nie obsługuje innej aglomeracji odprowadzającej ścieki do sieci kanalizacyjnej przez końcowy punkt zrzutu.		
<ul style="list-style-type: none"> • <i>Obliczyć obciążenie oczyszczalni ścieków [RLM] zgodnie z § 1 ust. 2 ww. rozporządzenia. Obciążeniu oczyszczalni ścieków rozumie się przez to ładunek obliczony na podstawie maksymalnego średniego tygodniowego ładunku substancji organicznych biologicznie rozkładalnych dopływającego do oczyszczalni ścieków w ciągu roku, z wyłączeniem sytuacji nietypowych, w szczególności wynikających z intensywnych opadów; wyrażony równoważną liczbą mieszkańców (RLM).</i> • <u>Porównać w opisie RLM oczyszczalni ścieków z RLM aglomeracji</u> – zgodnie z dyrektywą 91/271/EWG wydajność oczyszczalni ścieków w aglomeracji (RLM oczyszczalni ścieków) powinna odpowiadać przynajmniej ładunkowi zanieczyszczeń generowanych na obszarze aglomeracji (RLM aglomeracji). 		
Oczyszczalnia ścieków <u>planowana</u>		
Nazwa oczyszczalni ścieków	Nie dotyczy	
Lokalizacja oczyszczalni ścieków	Nie dotyczy	
Pozwolenie wodnoprawne na odprowadzanie ścieków z oczyszczalni ścieków do środowiska	Nie dotyczy	
Rodzaj oczyszczalni ścieków	Nie dotyczy	
Obciążenie oczyszczalni ścieków [RLM]	Nie dotyczy	

Projektowana wydajność oczyszczalni ścieków [RLM]		Nie dotyczy
Przepustowość oczyszczalni ścieków	średnia [m³/d]	Nie dotyczy
	maksymalna godzinowa [m³/h]	Nie dotyczy
	maksymalna roczna [m³/rok]	Nie dotyczy
Odbiornik ścieków oczyszczonych		Nie dotyczy
Opis: Gmina Osie nie planuje budowy oczyszczalni. Nie istnieje taka potrzeba.		

c) system gospodarki ściekowej:

średnia dobową ilość ścieków komunalnych powstających na terenie aglomeracji oraz skład jakościowy tych ścieków; przepustowość istniejącej oczyszczalni ścieków w m³/d; ilość i skład jakościowy ścieków przemysłowych odprowadzanych przez zakłady do systemu kanalizacji zbiorczej; nazwy zakładów, których podłączenie do systemu kanalizacji zbiorczej jest planowane; uzasadnienie określonej RLM aglomeracji; ilość ścieków powstających na terenie aglomeracji nieobjętych systemem kanalizacji zbiorczej, gdzie zastosowano systemy indywidualne albo planuje się zastosowanie systemów indywidualnych lub innych rozwiązań zapewniających taki sam poziom ochrony środowiska jak w przypadku systemów kanalizacji zbiorczej;

System gospodarki ściekowej			
Ilość ścieków dopływająca do oczyszczalni siecią kanalizacyjną z terenu aglomeracji [dam ³ /rok]	341		
Ilość ścieków dowożonych do oczyszczalni ze zbiorników bezodpływowych z terenu aglomeracji [dam ³ /rok]	0		
Ilość ścieków wytworzonych przez mieszkańców aglomeracji korzystających z przydomowych oczyszczalni ścieków [dam ³ /rok]	0		
Łączna ilość ścieków powstających na terenie aglomeracji nieobjętych systemem kanalizacji zbiorczej, gdzie zastosowano systemy indywidualne albo planuje się zastosowanie systemów indywidualnych lub innych rozwiązań zapewniających taki sam poziom ochrony środowiska jak w przypadku systemów kanalizacji zbiorczej [dam ³ /rok]	0		
Łączna ilość ścieków komunalnych powstających na terenie aglomeracji [dam ³ /rok]	341		
Średnia dobową ilość ścieków komunalnych powstających na terenie aglomeracji [m ³ /d]	931		
Skład jakościowy ścieków komunalnych powstających na terenie aglomeracji	Wskaźnik	Ścieki surowe	Ścieki oczyszczone
	BZT ₅ [mgO ₂ /dm ³]	280	8
	ChZTCr [mgO ₂ /dm ³]	790	32
	Zawiesina ogólna [mg/dm ³]	255	9
	Azot ogólny	92,3	15,6
	Fosfor ogólny	11,1	1,9
Opis: Ścieki oczyszczone spełniają wymagania określone w rozporządzeniu Ministra Gospodarki Morskiej i Żeglugi Śródlądowej z dnia 12 lipca 2019 r. w sprawie substancji szczególnie szkodliwych dla środowiska wodnego oraz warunków jakie należy spełnić przy wprowadzaniu do wód lub do ziemi ścieków, a także przy odprowadzaniu wód opadowych lub roztopowych do wód lub do urządzeń wodnych (t.j. Dz. U. z 2019r. poz. 1311)			

Przemysł istniejący		
Ilość ścieków przemysłowych odprowadzanych do zbiorczej sieci kanalizacyjnej na terenie aglomeracji [m³/d]	300	
Skład jakościowy ścieków przemysłowych odprowadzanych do zbiorczej sieci kanalizacyjnej na terenie aglomeracji	BZT ₅ [mgO ₂ /dm ³] max 800 ChZTCr [mgO ₂ /dm ³] max 1300 Azot amonowy max 100 Fosfor ogólny max 15 Zawiesina ogólna max 500 pH od 6 do 9	
Najważniejsze podmioty gospodarcze na terenie aglomeracji ze wskazaniem rodzaju produkcji	Podmiot gospodarczy	Rodzaj produkcji/usług
	Sokołów	Przetwórstwo mięsne
	Chmarzyński	Przetwórstwo mięsne
	Różycki	Przetwórstwo mięsne
	Eko-Tank	Dystrybucja paliw
Opis:	Na terenie aglomeracji istotny wpływ na gospodarkę mają trzy zakłady z branży przetwórstwa mięsnego i stacja paliw z myjnią samoobsługową.	
Przemysł planowany		
Ilość ścieków przemysłowych planowanych do odprowadzania do zbiorczej sieci kanalizacyjnej na terenie aglomeracji [m³/d]	Nie dotyczy	
Najważniejsze podmioty gospodarcze, których planowane jest podłączenie do systemu kanalizacji zbiorczej na terenie aglomeracji ze wskazaniem rodzaju produkcji	Podmiot gospodarczy	Rodzaj produkcji/usług
	n.d.	n.d.
	n.d.	n.d.
	n.d.	n.d.
Opis:	Na terenie gminy Osie nie planuje się rozbudowy lub budowy przemysłu mającego wpływ na gospodarkę ściekową	

Uzasadnienie określonej RLM aglomeracji

Wyszczególnienie	RLM/szt.
RLM aglomeracji	8022
RLM stałych mieszkańców aglomeracji	4522
RLM osób czasowo przebywających w aglomeracji	500
RLM przemysłu	3000
Liczba stałych mieszkańców korzystających z sieci kanalizacyjnej	4522
Liczba stałych mieszkańców korzystających ze zbiorników bezodpływowych	0
Liczba stałych mieszkańców korzystających z przydomowych oczyszczalni ścieków	0
Liczba zainstalowanych zbiorników bezodpływowych [szt.]	0
Liczba przydomowych oczyszczalni ścieków [szt.]	0
Opis: Gmina Osie posiada i prowadzi ewidencję zbiorników bezodpływowych, a także ewidencję przydomowych oczyszczalni ścieków. Obiekty te zlokalizowane są poza obszarem aglomeracji. Liczba zainstalowanych zbiorników bezodpływowych poza obszarem aglomeracji wynosi 96 szt. Liczba przydomowych oczyszczalni ścieków poza wyznaczonym obszarem aglomeracji wynosi 116 szt. Gmina Osie prowadzi kontrolę nad prawidłową częstotliwością wywozu ścieków ze zbiorników bezodpływowych i osadów z przydomowych oczyszczalni ścieków zlokalizowanych poza obszarem aglomeracji.	

d) strefy ochronne ujęć wody, zawierające oznaczenie aktów prawa miejscowego lub decyzji ustanawiających te strefy oraz zakazy, nakazy i ograniczenia obowiązujące na tych terenach

Strefa ochronna ujęcia wody	Oznaczenie aktów prawa miejscowego lub decyzji ustanawiających strefę ochronną ujęcia wody oraz zakazy, nakazy i ograniczenia obowiązujące na tym terenie
Nie dotyczy	Nie dotyczy

Opis: <u>Na terenie aglomeracji nie wyznaczono strefy ochronnej ujęcia wody</u>

- e) **obszary ochronne zbiorników wód śródlądowych** zawierające oznaczenie aktów prawa miejscowego ustanawiających te obszary oraz zakazy, nakazy i ograniczenia obowiązujące na tych obszarach

Na terenie aglomeracji nie wyznaczono obszaru ochronnego zbiornika wód śródlądowych.

- f) **formy ochrony przyrody**, o których mowa w art. 6 ustawy z dnia 16 kwietnia 2004 r. o ochronie przyrody, zawierające nazwę formy ochrony przyrody oraz tytuł i miejsce ogłoszenia aktu prawnego tworzącego, ustanawiającego albo wyznaczającego formę ochrony przyrody oraz informacje o obszarach mających znaczenie dla Wspólnoty znajdujących się na liście, o której mowa w art. 27 ust. 1 tej ustawy

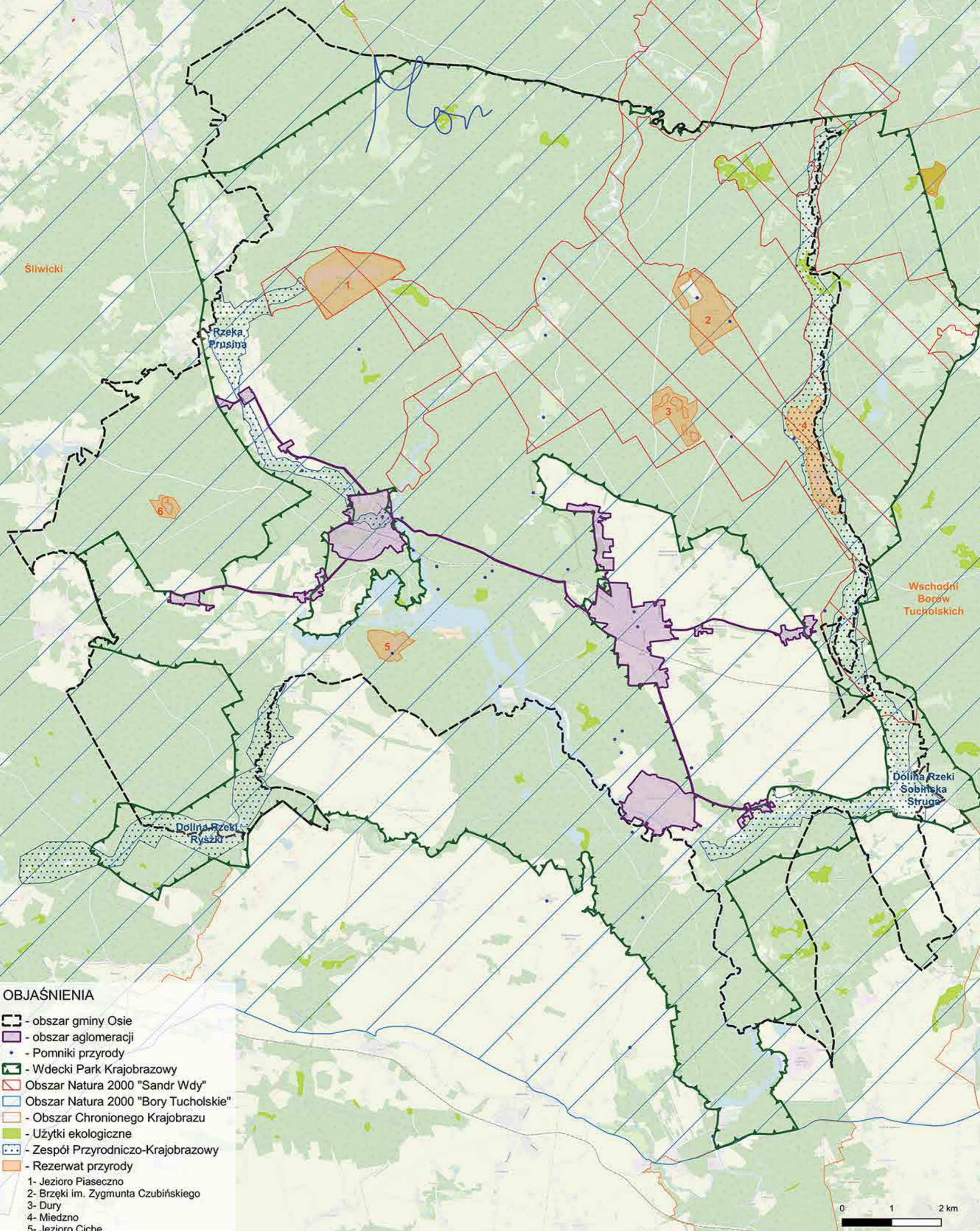
Forma ochrony przyrody	Tytuł i miejsce ogłoszenia aktu prawnego tworzącego, ustanawiającego albo wyznaczającego formę ochrony przyrody oraz informacje o obszarach mających znaczenie dla Wspólnoty znajdujących się na liście, o której mowa w art. 27 ust. 1 tej ustawy
Obszar Natura 2000 Bory Tucholskie PLB220009	Rozporządzenie Ministra Środowiska z dnia 12 stycznia 2011 r. w sprawie obszarów specjalnej ochrony ptaków Dz. U. 2011, Nr. 25 poz. 133
Wdecki Park Krajobrazowy	ROZPORZĄDZENIE Nr 29/2004 WOJEWODY KUJAWSKO-POMORSKIEGO z dnia 2 listopada 2004 r. w sprawie Wdeckiego Parku Krajobrazowego. Dz. Urz. z 2004 r. Nr 111, poz. 1888
Śliwicki Obszaru Chronionego Krajobrazu	Uchwała Nr XXIII/343/20 Sejmiku Województwa Kujawsko-Pomorskiego z dnia 22 czerwca 2020 r. w sprawie Śliwickiego Obszaru Chronionego Krajobrazu. Dz. Urz. z 2020 r. poz. 3284
Zespół przyrodniczo-krajobrazowy Dolina Rzeki Ryszki	Rozporządzenie Nr 14/97 Wojewody Bydgoskiego z dnia 14 kwietnia 1997 r. w sprawie uznania za zespół przyrodniczo - krajobrazowy na terenie województwa bydgoskiego Dz. Urz. Woj. Bydg. z 1997 r. Nr 16, poz. 79
Zespół przyrodniczo-krajobrazowy Dolina Rzeki Sobińska Struga	Rozporządzenie Nr 14/97 Wojewody Bydgoskiego z dnia 14 kwietnia 1997 r. w sprawie uznania za zespół przyrodniczo - krajobrazowy na terenie województwa bydgoskiego Dz. Urz. Woj. Bydg. z 1997 r. Nr 16, poz. 79
Zespół Przyrodniczo-Krajobrazowy „Dolina Rzeki Prusiny”	Uchwała nr XVI/120/20 Rady Gminy Osie z dnia 29 października 2020 w sprawie Zespołu Przyrodniczo-Krajobrazowego „Dolina Rzeki Prusiny” w granicach administracyjnych gminy Osie. DZ. URZ. WOJ. KUJ-POM. 2020.5287 z dnia 04.11.2020
Opis: Pozostałe wielkopowierzchniowe formy ochrony przyrody leżą poza wyznaczonym obszarem aglomeracji. <u>Uwagi przy wypełnianiu:</u> <i>W przypadku gdy na terenie aglomeracji nie występują formy ochrony przyrody o których mowa w art. 6 ustawy z dnia 16 kwietnia 2004 r. o ochronie przyrody oraz obszarach mających znaczenie dla Wspólnoty znajdujących się na liście, o której mowa w art. 27 ust. 1 tej ustawy, to właściwym byłoby wpisanie w opisie stwierdzenia, że „<u>Na terenie aglomeracji nie występują formy ochrony przyrody, o których mowa w art. 6 ustawy z dnia 16 kwietnia 2004 r. o ochronie przyrody oraz obszarach mających znaczenie dla Wspólnoty znajdujących się na liście, o której mowa w art. 27 ust. 1 tej ustawy</u>”.</i>	

Wykaz dokumentów stanowiących podstawę do wyznaczania obszaru i granic aglomeracji zgodnie z § 3 ust. 1 ww. rozporządzenia Ministra Gospodarki Morskiej i Żeglugi Śródlądowej z dnia 27 lipca 2018 r. w sprawie sposobu wyznaczenia obszarów i granic aglomeracji (Dz. U. z 2018 poz. 1586)

Wyszczególnienie	NIE	TAK
Studium uwarunkowań i kierunków zagospodarowania przestrzennego Gminy Osie uchwalone uchwałą Nr XX/142/13 Rady Gminy Osie z dnia 20 marca 2013 r.		X
<p>Miejscowe plany zagospodarowania przestrzennego:</p> <p>Uchwała Rady Gminy Osie Nr XXVII/151/97 z 26 marca 1997r Dz. Urz. Nr 14 z 21 kwietnia 1997, poz. 66 Uchwała Rady Gminy Osie Nr XXVI/142/97 z dnia 10 lutego 1997 Dz. Urz. Nr 8 z 20 marca 1997r. Uchwała Rady Gminy Osie Nr XXXII/173/97 z dnia 20 października 1997 Dz. Urz. Nr 43 z 14 listopada 1997 Uchwała Rady Gminy Osie Nr XXXVIII/221/02 z 9 października 2002 Dz. Urz. Nr 121 z 28 października 2002 poz. 2460 Uchwała Rady Gminy Osie Nr XXXVIII/218/02 z 9 października 2002r Dz. Urz. Nr 138 z 25 listopada 2002 poz. 2616 Uchwała Rady Gminy Osie Nr XIV/83/04 z 17 sierpnia 2004r Dz. Urz. Nr 97 z 7 września 2004r poz. 1677 Uchwała Rady Gminy Osie Nr XIV/84/04 z 17 sierpnia 2004 Dz. Urz. Nr 98 z 7 września 2004r poz. 1678 Uchwała Rady Gminy Osie Nr XXXIV/181/06 z 20 październik 2006 Dz. Urz. Nr 3 z 9 stycznia 2007 poz. 55 Uchwała Rady Gminy Osie Nr XXIX/157/06 z dnia 28 kwietnia 2006 Dz. Urz. Nr 98 z 26 lipca 2006 poz. 1528 Uchwała Rady Gminy Osie Nr XXIX/158/06 z 28 kwietnia 2006 Dz. Urz. Nr 99 z 26 lipca 2006 poz. 1529 Uchwała Rady Gminy Osie Nr XXIX/160/06 z dnia 28 kwietnia 2006r Dz. Urz. Nr 98 z 26 lipca 2006 poz. 1531 Uchwała Rady Gminy Osie Nr XXV/158/09 z 7 grudnia 2009 Dz. Urz. Nr 19 z 02 lutego 2010 poz. 226 Uchwała Rady Gminy Osie Nr XXV/156/09 z 7 grudnia 2009 Dz. Urz. Nr 50 z dnia 9 marca 2010 poz. 516 Uchwała Rady Gminy Osie Nr XXIX/165/06 z dnia 28 kwietnia 2006 Dz. Urz. Nr 99 z 26 lipca 2006 poz. 1536 Uchwała Rady Gminy Osie Nr XXIX/166/06 z dnia 28 kwietnia 2006 Dz. Urz. Nr 99 z 26 lipca 2006 poz. 1535 Uchwała Rady Gminy Osie Nr XXXVIII/219/02 z dnia 25 listopada 2002 Dz. Urz. Nr 138 z 25 listopada 2002,poz.2617 Uchwała Rady Gminy Osie Nr XXV/159/09 z dnia 7 grudnia 2009 Dz. Urz. Nr 46 z 4 marca 2010 poz.488 Uchwała Rady Gminy Osie Nr XXIX/161/06 z 28 kwietnia 2006 Dz. Urz. Nr 98 z 26 lipca 2006 poz.1532 Uchwała Rady Gminy Osie Nr XXIX/163/06 z 28 kwietnia 2006 Dz. Urz. Nr 99 z 26 lipca 2006 poz.1534 Uchwała Rady Gminy Osie Nr XXIX/164/06 z 28 kwietnia 2006 Dz. Urz. Nr 99 z 26 lipca 2006 poz.1535 Uchwała Rady Gminy Osie Nr X/64/07 z 28 grudnia 2007 Dz. Urz. Nr 58 z 14 kwietnia 2008 poz.926 Uchwała Rady Gminy Osie Nr XXXVIII/213/02 z 9 października 2002 Dz. Urz. Nr 138 z 25 listopada 2002 poz.2613 Uchwała Rady Gminy Osie Nr XXV/155/09 z 7 grudnia 2009 Dz. Urz. Nr 16 z 27 stycznia 2010 poz. 200 Uchwała Rady Gminy Osie Nr XXVI/142/97 z 10 lutego 1997 Dz. Urz. Nr 8 z 20 marca 1997 r Uchwała Rady Gminy Osie Nr XXIX/166/06 z 28 kwietnia 2006 r Dz. Urz. Nr 99 z 26 lipca 2006 poz.1538 Uchwała Rady Gminy Osie Nr XXXVIII/215/02 z dnia 9 października 2002r Dz. Urz. Nr 139 z 27 listopada 2002 poz.2634 Uchwała Rady Gminy Osie Nr XXXVIII/214/02 z dnia 9 października 2002 Dz. Urz. Nr 139 z 27 listopada 2002 poz.2633</p>		X
Ramowe studium uwarunkowań i kierunków zagospodarowania przestrzennego związku metropolitalnego	X	
Decyzje o warunkach zabudowy i zagospodarowania terenu	X	
Decyzje o ustaleniu lokalizacji inwestycji celu publicznego	X	
Pozwolenia na budowę w zakresie gospodarki wodnej	X	
Zgłoszenia budowy, budowli oraz obiektów liniowych w zakresie gospodarki wodnej	X	
Wieloletnie plany rozwoju i modernizacji urządzeń wodociągowych i urządzeń kanalizacyjnych, o których mowa w art. 21ust. 1 ustawy z dnia 7 czerwca 2001 r. o zbiorowym zaopatrzeniu w wodę i zbiorowym odprowadzaniu ścieków;	X	
Pogramy funkcjonalno-użytkowe, o których mowa w art. 31 ust. 2 ustawy z dnia 29 stycznia 2004 r. – Prawo zamówień publicznych (t.j. Dz. U. z 2020 r. poz. 288 z późn. zm.)	X	
<p>Uwagi przy wypełnianiu:</p> <p>- znakiem „X” należy zaznaczyć właściwą odpowiedź, - należy wypisać stosowne dokumenty</p>		

Aglomeracja Osie

Załącznik nr 2
do uchwały XVIII/140/20
Rady Gminy Osie
z dnia 30 grudnia 2020 r.



OBJAŚNIENIA

- obszar gminy Osie
 - obszar aglomeracji
 - Pomniki przyrody
 - Wdecki Park Krajobrazowy
 - Obszar Natura 2000 "Sandr Wdy"
 - Obszar Natura 2000 "Bory Tucholskie"
 - Obszar Chronionego Krajobrazu
 - Użytki ekologiczne
 - Zespół Przyrodniczo-Krajobrazowy
 - Rezerwat przyrody
- 1- Jezioro Piaseczno
 - 2- Brzęki im. Zygmunta Czubińskiego
 - 3- Dury
 - 4- Miedzno
 - 5- Jezioro Ciche

