

Załącznik do Uchwały nr XXIX/222/18
Rady Gminy Osie z dnia 28 maja 2018 r.

Lokalny Program Rewitalizacji

Gminy Osie

na lata 2017 - 2023



Osie, maj 2018



MINISTERSTWO
ROZWOJU



WOJEWÓDZTWO
KUJAWSKO-POMORSKIE

Unia Europejska
Fundusz Spójności



SPIS TREŚCI:

1	WSTĘP	4
2	POWIĄZANIA Z DOKUMENTAMI STRATEGICZNYMI I PLANISTYCZNYMI	5
3	DIAGNOZA GMINY	10
4	OBSZAR ZDEGRADOWANY GMINY	15
4.1	Analiza wskaźnikowa pod kątem występowania problemów społecznych.....	15
4.2	Analiza miejscowości, w których zidentyfikowano problemy społeczne pod kątem występowania w nich przestrzeni zdegradowanych lub niekorzystnych zjawisk w innych sferach	17
5	OBSZAR REWITALIZACJI GMINY	19
6	DIAGNOZA OBSZARU REWITALIZACJI.....	21
7	WIZJA STANU OBSZARU REWITALIZACJI PO PRZEPROWADZENIU REWITALIZACJI.....	25
8	CELE REWITALIZACJI I KIERUNKI DZIAŁAŃ	27
8.1	Przedsięwzięcia i projekty	27
9	LISTA PRZEDSIĘWZIĘĆ REWITALIZACYJNYCH	28
10	MECHANIZMY ZAPEWNIENIA KOMPLEMENTARNOŚCI.....	34
11	MECHANIZMY WŁĄCZENIA INTERESARIUSZY W PROCES REWITALIZACJI	37
12	SZACUNKOWE RAMY FINANSOWE W ODNIESIENIU DO GŁÓWNYCH I UZUPEŁNIAJĄCYCH PROJEKTÓW/PRZEDSIĘWZIĘĆ REWITALIZACYJNYCH.....	41
13	SYSTEM ZARZĄDZANIA REALIZACJĄ PROGRAMU REWITALIZACJI	43
14	SYSTEM MONITORINGU, OCENY SKUTECZNOŚCI DZIAŁAŃ I SYSTEM WPROWADZANIA ZMIAN.....	46

1 WSTĘP

Lokalny Program Rewitalizacji Gminy Osie to wieloletni program działań zmierzający do stworzenia warunków zrównoważonego rozwoju obszarów rewitalizacji stanowiący narzędzie planowania, koordynowania i integrowania różnorodnych aktywności w ramach rewitalizacji.

Program rewitalizacji, wg Wytocznych Ministra Infrastruktury i rozwoju w zakresie rewitalizacji w programach operacyjnych na lata 2014-2020, może być:

- a. inicjowany, opracowany i uchwalony przez radę gminy na podstawie art. 14 ust. 1 ustawy z dnia 9 października 2015 r. o rewitalizacji (Dz. U. poz. 1777),
lub
- b. opracowany na podstawie art. 18 ust. 2 pkt 6 ustawy z dnia 8 marca 1990 r. o samorządzie gminnym (Dz. U. z 2016 r. poz. 446) – podstawa realizacji niniejszego opracowania.

Podstawą dla opracowania niniejszego programu jest Art. 18 . Ustawy o samorządzie gminnym Dz.U. 1990 Nr 16, poz. 95 t.j. Dz.U. z 2017 r. poz. 1875 art. 18 ustawy o samorządzie lokalnym. Tym niemniej w niniejszym opracowaniu wykorzystano podstawowe pojęcie zdefiniowane w ustawie o rewitalizacji z 2015 r. oraz „Zasady programowania przedsięwzięć rewitalizacyjnych w celu ubiegania się o środki finansowe w ramach Regionalnego Programu Operacyjnego Województwa Kujawsko-Pomorskiego na lata 2014-2020” - w dalszej części Programu funkcjonuje jako „Zasady programowania...”. Tym samym **Rewitalizacja** to proces wyprowadzania ze stanu kryzysowego obszarów zdegradowanych, prowadzony w sposób kompleksowy, poprzez zintegrowane działania na rzecz lokalnej społeczności, przestrzeni i gospodarki, skoncentrowane terytorialnie, prowadzone przez interesariuszy rewitalizacji. Z kolei **program rewitalizacji** - to wieloletni program działań, którego celem jest wyprowadzenie wybranego obszaru ze stanu kryzysowego. **Obszar zdegradowany**, to obszar gminy znajdujący się w stanie kryzysowym z powodu koncentracji negatywnych zjawisk społecznych, w szczególności: bezrobocia, ubóstwa, przestępczości, niskiego poziomu edukacji lub kapitału społecznego, a także niewystarczającego poziomu uczestnictwa w życiu publicznym i kulturalnym. **Obszar rewitalizacji**, to obszar obejmujący całość lub część obszaru zdegradowanego, cechujący się szczególną koncentracją negatywnych zjawisk, na którym z uwagi na istotne znaczenie dla rozwoju lokalnego gmina zamierza prowadzić rewitalizację. Zgodnie z ustawą o rewitalizacji, obszar rewitalizacji nie może być większy niż 20% powierzchni gminy oraz zamieszkały przez więcej niż 30% mieszkańców gminy.

Wyznaczenie obszaru zdegradowanego i obszaru rewitalizacji zostało oparte o **diagnozę obszaru gminy**, obejmującą analizę negatywnych zjawisk oraz lokalnych potencjałów występujących na terenie tego obszaru. Na tej podstawie **wyznaczono obszar rewitalizacji**,

który składa się z sołectw: Jaszcz, Miedzno, Pruskie, które łącznie stanowią 8,19% powierzchni gminy i są zamieszkiwane przez 13,09% jej mieszkańców. Tym samym wyznaczony obszar rewitalizacji nie przekracza wyznaczonych progów dla obszaru i ludności.

Na obszarze tym zdiagnozowano problemy:

- ✓ Wysoki udział osób w wieku poprodukcyjnym - starzejące się społeczeństwo;
- ✓ Wysoki udział osób w gospodarstwach domowych korzystających ze środowiskowej pomocy społecznej w ludności ogółem;
- ✓ Niski poziom przedsiębiorczości;
- ✓ Brak dostatecznej infrastruktury społecznej, w tym brak odpowiednio zagospodarowanego i wyposażonego miejsca do prowadzenia działań społecznych.

Jako główny cel mający przeciwdziałać zdiagnozowanym problemom określono:

Aktywizacja społeczna sołectw Jaszcz, Miedzno, Pruskie.

Dla przeciwdziałania ww. problemom oraz osiągnięcia celu rewitalizacji zakłada się realizację działań nakierowanych na:

- Aktywizacja, animacja i integracja mieszkańców;
- Zwiększenie aktywności społeczno-zawodowej;
- Rozwój infrastruktury dla rozwoju społeczno-gospodarczego.

Zakłada się, że podstawowe działania będą dotyczyć aktywizacji i integracji społecznej, co doprowadzi przede wszystkim do zmiany mentalności mieszkańców rewitalizowanych obszarów oraz wykształcenia w nich postaw społecznie akceptowanych. Dodatkowo grupa osób uzależniona od pomocy społecznej powinna zwiększyć aktywność nie tylko w zakresie rozwoju społecznego ale również i rozwoju gospodarczego. Ogólnym efektem będzie poprawa stylu życia, jego poziomu oraz sytuacji materialnej rodzin zaangażowanych w projekty rewitalizacyjne.

Ważnym elementem planowanych działań jest integracja międzypokoleniowa w ramach Międzypokoleniowego Klubu Samopomocy, gdzie poprzez wymianę doświadczeń osób starszych oraz wiedzę młodych na temat nowych technologii ICT nastąpi większa integracja oraz zrozumienie potrzeb i możliwości współdziałania, co powinno przynieść korzyści każdej ze stron.

2 POWIĄZANIA Z DOKUMENTAMI STRATEGICZNYMI I PLANISTYCZNYMI

Program Rewitalizacji wykazuje powiązania z dokumentami strategicznymi i planistycznymi na poziomie regionalnym i lokalnym.

Powiązania Programu Rewitalizacji Gminy Osie z dokumentami regionalnymi

Nazwa dokumentu	Opis powiązań
<p>Regionalny Program Operacyjny Województwa Kujawsko-Pomorskiego na lata 2014-2020</p>	<p>Zgodnie z zapisami RPO, rewitalizacja społeczno – gospodarcza, a także fizyczna obszarów o dużej koncentracji negatywnych zjawisk społecznych jest jednym z podstawowych działań mających przyczynić się do minimalizacji występujących na danych obszarach problemów.</p> <p>LPR Gminy Osie jest zgodny z Priorytetem Inwestycyjnym 9b Wspieranie rewitalizacji fizycznej, gospodarczej i społecznej ubogich społeczności na obszarach wiejskich, w ramach którego wsparcie będzie skoncentrowane na podejmowaniu działań zmierzających do ożywienia społeczno – gospodarczego poprzez aktywizację osób zamieszkujących obszary problemowe oraz poprawę warunków uczestnictwa tych osób w życiu społecznym i gospodarczym.</p> <p>LPR Gminy Osie obejmuje swoim zasięgiem obszar wiejski i wpisuje się w Działanie 7.1 Rozwój lokalny kierowany przez społeczność.</p> <p>LPR rewitalizacji jest zgodny z Priorytetem Inwestycyjnym 9d „Inwestycje dokonywane w kontekście strategii na rzecz rozwoju lokalnego kierowanego przez społeczność”, którego celem jest ożywienie społeczne i gospodarcze na obszarach objętych Lokalnymi Strategiami Rozwoju. W ramach tego priorytetu realizowana będzie odnowa społeczno – gospodarcza polegająca na rewitalizacji miejscowości wiejskich, co powinno przyczynić się do uruchomienia uspiętych potencjałów społecznych, które przyczynią się do aktywizacji społecznej i zawodowej społeczności lokalnych.</p>
<p>Szczegółowy Opis Osi Priorytetowych Regionalnego Programu Województwa Kujawsko-Pomorskiego na lata 2014-2020</p>	<p>Przedsięwzięcia rewitalizacyjne na obszarach wiejskich stanowi interwencja zaplanowana w ramach:</p> <ul style="list-style-type: none"> • Działanie 7.1 Rozwój lokalny kierowany przez społeczność. • Działanie 11.1 Włączenie społeczne na obszarach objętych LSR <p>Lokalny Program Rewitalizacji obejmuje swoim zasięgiem obszar wiejski i wpisuje się w powyższe działania.</p>
<p>Strategia Polityki Społecznej Województwa Kujawsko-Pomorskiego do roku 2020</p>	<p>Program Rewitalizacji Gminy Osie wykazuje zgodność z następującymi celami strategicznymi dokumentu:</p> <ul style="list-style-type: none"> • Wzrost poziomu życia mieszkańców regionu poprzez zwiększenie dostępności do różnego rodzaju usług społecznych, • Wzrost poziomu aktywności w życiu społecznym, • Wzrost poziomu samodzielności mieszkańców regionu.

Powiązania Programu Rewitalizacji Gminy Osie z dokumentami lokalnymi

Nazwa dokumentu	Opis powiązań
<p>Strategia Rozwoju Powiatu Świeckiego na lata 2014 – 2020</p>	<p>„Realizując założenia Strategii wynikające z aspiracji mieszkańców i władz samorządowych, wykorzystując swoje położenie i posiadany potencjał Powiat Świecki stanie się miejscem zrównoważonego rozwoju gospodarczego</p>

	<p>i społecznego, w którym warto będzie mieszkać, pracować, inwestować, rozwijać się, a także wypoczywać.”</p> <p>Program Rewitalizacji Gminy Osie wpisuje się w wytyczone w Strategii cele i działania:</p> <ol style="list-style-type: none"> 1. Kreowanie warunków do tworzenia nowych miejsc pracy. 2. Przygotowanie efektywnej i zintegrowanej oferty aktywizacji zawodowej dla bezrobotnych i poszukujących pracy. 3. Poprawa jakości życia i zdrowia mieszkańców. 4. Budowanie tożsamości regionalnej mieszkańców powiatu.
<p>STRATEGIA ZRÓWNOWAŻONEGO ROZWOJU GMINY OSIE 2015 - 2022</p>	<p>Program Rewitalizacji Gminy nawiązuje do celu głównego zawartego w Strategii Rozwoju Gminy Osie: „Rozwój społeczności i gospodarki lokalnej poprzez zrównoważone wykorzystanie potencjału rozwojowego gminy”. Cel główny zostanie zrealizowany za pomocą celów strategicznych:</p> <ol style="list-style-type: none"> 1. Wzrost aktywności gospodarczej na terenie gminy. <ol style="list-style-type: none"> 1.3. Rozwój małej i średniej przedsiębiorczości. 1.5. Zintegrowana promocja gminy i przedsiębiorczości. 3. Rozwój świadczeń na rzecz społeczeństwa, rozwój usług medycznych i społecznych. <ol style="list-style-type: none"> 3.1. Rozwijanie procesów integracyjnych, 3.2. Rewitalizacja obszarów gminy. 3.3. Rozwój budownictwa mieszkaniowego i infrastruktury społecznej – instytucji oświatowych i ochrony zdrowia 3.4. Podniesienie stanu świadomości społeczeństwa. 3.5. Rozwój zasobów ludzkich i przeciwdziałanie wykluczeniu społecznemu.
<p>STRATEGIA ROZWIĄZYWANIA PROBLEMÓW SPOŁECZNYCH GMINY OSIE NA LATA 2014 – 2020</p>	<p>Głównym celem Strategii Rozwiązywania Problemów Społecznych jest wspieranie rodziny oraz wspomaganie rozwoju dzieci i młodzieży. PR Gminy wpisuje się w określone w dokumencie cele operacyjne:</p> <ol style="list-style-type: none"> 1. Wzmacnianie rodziny, podnoszenie poziomu jej funkcjonowania. 2. Ograniczenie zjawiska ubóstwa. 4. Pomoc rodzinie we wszechstronnym rozwoju dzieci i młodzieży.
<p>PLAN GOSPODARKI NISKOEMISYJNEJ DLA GMINY OSIE</p>	<p>LPR nawiązuje do PGN Gminy Osie poprzez następujące działania:</p> <ul style="list-style-type: none"> ▪ optymalizowanie działań związanych z produkcją i wykorzystaniem energii, ▪ kreowanie wizerunku gminy Osie, jako zielonego samorządu, dbającego o jakość środowiska i w sposób odpowiedzialny i racjonalny wykorzystującego energię.
<p>ZMIANA STUDIUM UWARUNKOWAŃ I KIERUNKÓW ZAGOSPODAROWANIA PRZESTRZENNEGO GMINY OSIE</p>	<p>W „Studium uwarunkowań i kierunków zagospodarowania przestrzennego Gminy Osie” zostały wytyczone główne cele, które wpisują się w PR Gminy Osie</p> <ol style="list-style-type: none"> 1. Wzrost aktywności gospodarczej na terenie gminy 3. Rozwój świadczeń na rzecz społeczeństwa, rozwój społeczeństwa informacyjnego.

Zgodności z LSR LGD i Strategią ORSG

Zgodnie z Zasadami programowania przedsięwzięć rewitalizacyjnych w celu ubiegania się o środki finansowe w ramach RPO Województwa Kujawsko-Pomorskiego program rewitalizacji

powinien **wykazywać jego wpływ na wskaźniki określone w** Strategii Obszaru Rozwoju Społeczno-Gospodarczego Powiatu oraz Lokalnej Strategii Rozwoju Lokalnej Grupy Działania. Stwierdzenie zgodności z powyższymi strategiami oznacza także zgodność z dokumentami Strategii Rozwoju Województwa Kujawsko-Pomorskiego oraz Regionalnym Programem Operacyjnym Województwa Kujawsko-Pomorskiego na lata 2014-2020.

Realizacja Programu Rewitalizacji Gminy Osie wpływać będzie na osiągnięcie celów strategicznych i towarzyszących im celów operacyjnych określonych w **Strategii Obszaru Rozwoju Społeczno-Gospodarczego Powiatu Świeckiego**, w następujących obszarach:

1. Cel strategiczny nr 1. Przedsiębiorczy region:

- 1.2. Przyjazne warunki dla rozwoju przedsiębiorczości,
- 1.3. Rozwój lokalnej infrastruktury drogowej i technicznej,
- 1.5. Podejmowanie działań aktywizujących na rzecz wzrostu zatrudnienia.

2. Cel strategiczny nr 2. Wysoka dostępność i jakość usług zdrowotnych i społecznych:

- 2.1. Rozwiązywanie problemów społecznych i stymulowanie aktywności zawodowej sprzyjającej włączeniu społecznemu.

3. Cel strategiczny nr 3. Konkurencyjny i kreatywny kapitał ludzki

- 3.5. Ułatwiony dostęp do rynku pracy poprzez rozwój doradztwa edukacyjno – zawodowego,
- 3.6. Oferta edukacyjna dostosowana do potrzeb rynku pracy.

W zakresie **Lokalnej Strategii Rozwoju Lokalnej Grupy Działania „Bory Tucholskie”** realizacja Programu Rewitalizacji Gminy Osie wpływać będzie na osiągnięcie założeń:

1. Zwiększenie atrakcyjności obszaru LSR do 2023 roku:

- 1.2 Zwiększenie dostępności do infrastruktury sprzyjającej ożywieniu społeczno-gospodarczemu obszarowi LSR do 2023 roku.

2. Wsparcie lokalnego rynku pracy na obszarze LSR do 2023r:

- 2.1 Wsparcie przedsiębiorczości na obszarze LSR do 2023 roku.

Wskaźniki odnoszące się do obszaru rewitalizacji Gminy Osie – rok docelowy 2023:

- Liczba utworzonych miejsc pracy – 1.

3. Rozwój kapitału społecznego obszaru LSR do 2023r:

3.1 Aktywizacja i integracja mieszkańców obszaru LSR do 2023 roku.

Wskaźniki odnoszące się do obszaru rewitalizacji Gminy Osie – rok docelowy 2023:

- Liczba osób które wzięły udział w wydarzeniach integracyjnych i aktywizujących mieszkańców – 140,
- Liczba osób zagrożonych ubóstwem lub wykluczeniem społecznym, poszukujących pracy po opuszczeniu programu - 20,
- Liczba osób zagrożonych ubóstwem lub wykluczeniem społecznym, u których wzrosła aktywność społeczna – 80.

3 DIAGNOZA GMINY

Gmina Osie położona jest w północnej części województwa kujawsko-pomorskiego, w powiecie świeckim. Sąsiaduje z gminami: Warlubie, Jezewo, Drzycim, Lniano oraz z gminą Cekcyn i Śliwice, a także z gminą Osiek z województwa pomorskiego. Powierzchnia Gminy stanowi 14,2% powierzchni powiatu świeckiego.

W skład gminy wchodzi 11 sołectw: Osie, Tleń, Miedzno, Brzeziny, Jaszcz, Wałkowiska, Łązek, Wierzchy, Radańska, Stara Rzeką i Pruskie.



Rysunek 1. Mapa gminy Osie

Tabela 1. Gmina osie

Sołectwo	Powierzchnia [ha]	Udział [%]	Ludność 2016 [os.]	Udział [%]
Gmina Osie	20 915,30	100	5461	100
Brzeziny	1204,73	5,76%	330	6,04%
Jaszcz	801,41	3,83%	238	4,36%
Łązek	8582,24	41,03%	400	7,32%
Miedzno	793,65	3,79%	318	5,82%
Osie	4626,65	22,12%	2853	52,24%
Pruskie	119,90	0,57%	159	2,91%
Radańska	1532,42	7,33%	174	3,19%
Stara Rzeką	1372,80	6,56%	65	1,19%
Tleń	226,67	1,08%	282	5,16%
Wałkowiska	300,10	1,43%	414	7,58%
Wierzchy	1354,73	6,48%	228	4,18%

Źródło: Urząd Gminy Osie

SFERA PRZESTRZENNO – FUNKCJONALNA

Charakter gminy w dużej mierze kształtują lasy i grunty leśne, które zajmują 73% powierzchni gminy. Wraz bogatą siecią wód powierzchniowych z nadają gminie unikalne walory

przyrodnicze, turystyczne, krajobrazowe i naukowe. Na tej bazie utworzono „Wdecki Park Krajobrazowy”, 6 rezerwatów przyrody oraz Obszar Natura 2000. Gmina leży w całości w zlewni Wdy, która należy do najbardziej atrakcyjnych szlaków wodnych w Polsce. Atrakcyjne dla turystyki są też dwa prawe dopływy Wdy - Prusina i Ryszka. Największym zbiornikiem wód powierzchniowych jest Zalew Żur – zbiornik zapory wodnej.

Podstawową drogą tranzytową o dużym znaczeniu dla gminy jest droga nr 238 Osie - Warlubie. Droga łączy najsilniej zurbanizowane tereny gminy z resztą kraju poprzez dojazd do autostrady A1 w miejscowości Warlubie. Ważnym szlakiem komunikacyjnym jest też droga 1203C Osie – Tleń – Osie, która tworzy naturalne przedłużenie drogi krajowej 238 i stanowi połączenie dla turystów zmierzających do Tucholi i Borów Tucholskich. Przez gminę przebiega linia kolejowa Laskowice – Osie – Tleń – Czersk – Kościerzyna. Na trasie linii w granicach gminy Osie znajdują się przystanki Kwiatki, Tleń i Łązek oraz stacja Osie. Komunikacje pasażerską zapewniają również linie autobusowe oraz prywatni przewoźnicy. Gmina ma zatem dobre skomunikowanie z otoczeniem jednak pozostają problemy w ruchu lokalnym. Dużym problemem jest dotarcie do centrum gminy – Osia z miejscowości peryferyjnych: Radańska, Dębowiec, Miedzno, Jaszcz, Pruskie, gdzie komunikacja masowa dociera sporadycznie lub wcale.

Z sieci wodociągowej korzysta 88,5% mieszkańców gminy, do sieci kanalizacyjnej podłączonych jest 71,0% mieszkańców. W gminie istnieje jedna mechaniczno - biologiczna oczyszczalnia ścieków, która w pełni zaspokaja potrzeby mieszkańców. System ciepłowniczy w gminie oparty jest o kotłownie osiedlowe oraz indywidualne rozwiązania, w których dominują układy na paliwo stałe (węgiel, miał, drewno). Na terenie gminy istnieją nieliczne lokalne kotłownie, zasilające zabudowę wielorodzinną na terenie Osia i Tlenia - zespoły obiektów użyteczności publicznej i obiekty przemysłowo-usługowe. Gmina Osie nie jest gminą zgazyfikowaną, podstawą jest korzystanie z gazu butlowego.

SFERA GOSPODARCZA

W Gminie Osie użytki rolne zajmują 4 074 ha (19%), sady – 22 ha (0,1%), łąki trwałe – 653 ha (3%), pastwiska trwałe – 232 ha (1,1%), lasy – 15 262 ha (73%), użytki ekologiczne – 101 ha (0,5%). Istniejące grunty rolne wykazują niską przydatność dla produkcji rolnej, co przejawia się też słabo rozwiniętym rolnictwem.

W gminie Osie w roku 2016 wpisanych do rejestru REGON było 366 podmiotów, w tym 28 to sp. z o.o.. 34 podmioty prowadzą działalności w sektorze rolnictwo, leśnictwo, łowiectwo i rybactwo. W gminie 6 firm ma status podmiotów średnich a 3 dużych. Zdecydowana większość - 239 podmiotów zarejestrowanych jest w Osiu. Ze względu na liczne tereny leśne oraz sieć

hydrograficzną, teren gminy sprzyja turystyce. Wg danych GUS w 2016r. działalność związaną z zakwaterowaniem i usługami gastronomicznymi prowadzi 20 podmiotów a 9 podmiotów prowadziło działalność związaną z kulturą, rozrywką i rekreacją. Na terenie gminy funkcjonują: 1 hotel, 1 hostel, 2 wille, 6 pensjonatów, 5 gosp. agroturystycznych, 7 innych obiektów noclegowych, 12 ośrodków wczasowo – wypoczynkowych (szkoleniowych), 4 pola namiotowe i biwakowe, 3 stacje wodne. Obiekty bazy noclegowej dysponują w sumie ok. 700 miejscami noclegowymi, przy czym przeważają obiekty sezonowe (81,0 % ogółu miejsc noclegowych).

SFERA SPOŁECZNA

Obszar gminy w 2016 r. zamieszkiwało 5 461 osób, przy czym widać wyraźną przewagę kobiet. Populacja mieszkańców jest dość stabilna z niewielką tendencją wzrostową.

Tabela 2. Ludność Gminy Osie w latach [os.]

Płeć	2012	2013	2014	2015	2016
ogółem	5 459	5 443	5 477	5 453	5 461
mężczyźni	2 705	2 711	2 735	2 729	2 715
kobiety	2 754	2 732	2 742	2 724	2 746

Źródło: GUS - Bank Danych Lokalnych

Struktura ekonomiczna ludności gminy wyraźnie różni się na tle regionu (tabela 3). Występuje najwyższa (19,8%) liczba osób wieku przedprodukcyjnym, natomiast liczba osób w wieku poprodukcyjnym jest wyraźnie niższa (16,5%), gdzie w kraju wynosi 20,2%.

Tabela 3. Struktura ekonomicznych grup wieku w 2016 r.

Jednostka terytorialna	wiek przedprodukcyjny	wiek produkcyjny	wiek poprodukcyjny
Gmina Osie	19,8%	63,8%	16,5%
Polska	17,9%	61,8%	20,2%
woj. kujawsko – pomorskie	18,1%	62,2%	19,8%
powiat świecki	19,3%	62,9%	17,8%

Źródło: GUS - Bank Danych Lokalnych

Jednocześnie widać szybkie starzenie społeczeństwa – znacząco przybywa mieszkańców w wieku powyżej 65 lat - w ciągu ost. 5 lat przybyło 114 mieszkańców, co daje wzrost o 18,9%, natomiast ubywa najmłodszych – w grupie 0-2 spadek 19%, w grupie 16-19 aż o 34%.

W roku 2016 w stosunku do 2012 ogólna liczba bezrobotnych zmalała o 176, w tym kobiet o 105. Możliwe jest to dzięki funkcjonowaniu kilku dużych zakładów, w tym zakład mięsny Gzella oraz zakład stolarski OKK Otlewski, które razem dają ponad 1700 miejsc pracy.

Tabela 4. Liczba zarejestrowanych osób bezrobotnych w Gminie Osie [os.]

Wyszczególnienie	2012	2013	2014	2015	2016
Ogółem	322	291	230	198	146
Mężczyźni	130	130	102	84	59
Kobiety	192	161	128	114	87

Źródło: GUS - Bank Danych Lokalnych

Tym samym bezrobocie rejestrowane w gminie Osie wynosiło w 2016 roku 7,7% i jest znacznie niższe niż średnia dla województwa (12,1%). Jednakże sytuacja wśród kobiet jest mniej korzystna, bezrobocie w tej grupie wyniosło 10,0%. Częściowo problem ten związany jest z macierzyństwem a następnie trudnym powrotem na rynek pracy, a częściowo z bezradnością kobiet, które funkcjonują w patriarchalnej tradycji. Jednocześnie ze względu na duże zakłady pracy, które od kilku lat odczuwają stałe braki w kadrach ważnym elementem życia społecznego jest liczna grupa emigrantów zamieszkujących na terenie gminy (ok 200 osób). Jest to głównie emigracja zarobkowa z terenów Ukrainy i innych krajów dawnego ZSRR. Pracownicy ci ze względu na regulacje prawne często się zmieniają jednak powoli wrastają w społeczność, m.in. poprzez małżeństwa. Pomimo, że jest to głównie problem pracodawców, to Gmina zauważa ten problem, gdyż związane jest to z bezpieczeństwem (w tym i emigrantów) jak i z zapewnieniem odpowiednich świadczeń socjalnych – np. odpowiednich mieszkań.

W roku 2016 w porównaniu z rokiem 2015 zmniejszyła się liczba rodzin korzystających z pomocy o 22,6%, a liczba osób w rodzinach korzystających z pomocy o 22,13%. Zmalała również liczba osób korzystających z posiłków – o 22,5%, liczba osób którym przyznano zasiłek okresowy – o 33,3%. Natomiast wystąpił wzrost osób którym przyznano zasiłek stały – o 6,67%.

Tabela 5. Liczba rodzin korzystających z pomocy społecznej

Wyszczególnienie	2015	2016
Liczba rodzin korzystających z pomocy	53	41
Liczba osób w rodzinach	122	95
Liczba dzieci	59	39
Liczba osób korzystających z posiłku	142	110
Liczba osób, którym przyznano zasiłek okresowy	12	8
Liczba osób, którym przyznano zasiłek stały	14	15
Dzieci w wieku do lat 17, na które rodzice otrzymują zasiłek rodzinny	163	158

Źródło: opracowanie własne na podstawie danych z UG Osie

Głównym powodem otrzymywania pomocy jest niepełnosprawność (21,1%), ubóstwo (18,9%). Znaczący wpływ na sferę ubóstwa i bezradności ma struktura wykształcenia mieszkańców gminy - 56% ludności w gminie w wieku powyżej 15 lat ma wykształcenie podstawowe lub jest bez wykształcenia. Wykształceniem zasadniczym zawodowym legitymowało się 27% mieszkańców, natomiast wykształcenie wyższe posiadało zaledwie 2,8%.

W gminie spada liczba dzieci w wieku szkolnym. W 2016 roku liczba uczniów w szkołach podstawowych wyniosła 390, w gimnazjum – 171, co oznacza, że od 2007 roku ubyło 37 uczniów w szkole podstawowej (ok. 8,6%) i 75 uczniów gimnazjum (ok. 30%). Jednocześnie gmina ma

niski poziom zapewnienia miejsc przedszkolnych. W gminie na jedno miejsce przypada 2,04 dziecka w wieku 3-5 lat, gdzie średnia dla województwa kujawsko-pomorskiego wynosi 1,27.

W gminie działa wiele organizacji pozarządowych. Wg danych GUS za 2016 r. w gminie wskaźnik: fundacje, stowarzyszenia i organizacje społeczne na 10 tys. mieszkańców wynosi 31, gdzie średnia dla powiatu świeckiego - 23. Głównym ośrodkiem kultury jest Gminy Ośrodek Kultury w Osiu. W ramach działalności GOK wsparcie mają również: Gminne Centrum Informacji Turystycznych oraz Centrum Nordick Walking - Bory Tucholskie oraz Zrzeszenie Ludowe Zespoły Sportowe Gminy Osie „Grom Osie”. Ponadto w obszarze kultury aktywnie działają jednostki OSP w Osiu, Łążku, Miedźnie, Brzezinach.

PODSUMOWANIE

Niekorzystne czynniki w gminie Osie:

- szybko starzejące się społeczeństwo,
- główne powody przyznawania pomocy społecznej to niepełnosprawność i ubóstwo,
- wysokie bezrobocie kobiet,
- brak siły roboczej o odpowiednich kwalifikacjach - niski poziom wykształcenia,
- zanieczyszczenia związane z lokalnymi źródłami ciepła – kotłowniami zasilanymi węglem oraz przemysłem,
- niska jakość dróg lokalnych i słaba komunikacja zbiorowa w peryferyjnych wsiach gminy.
- słabe gleby pod względem produkcyjnym - grunty orne gminy to głównie gleby piaszczyste o niskiej bonitacji - brak nowoczesnych gospodarstw rolnych.

Czynniki, które mogą w znaczącym stopniu pomóc w rozwoju gminy:

- ✓ bardzo wysoka wartość przyrodnicza gminy Osie w skali Polski: 73% powierzchni gminy zajmują lasy, w tym Wdecki Park Krajobrazowy oraz liczne rezerваты,
- ✓ ukształtowana na polskim rynku turystycznym atrakcyjna marka turystyczna „Bory Tucholske” oraz marka turystyczna Tleń – perła borów, duża liczba miejsc hotelowych,
- ✓ bogata historia i liczne zabytki kultury oraz liczne organizacje pozarządowe bazujące na lokalnej tradycji,
- ✓ bliskość głównych tras komunikacyjnych – autostrada A1 oddalona 13 km od Osia, Świecie – 24 km do głównych ośrodków miejskich ok. 1 godziny jazdy: Gdańsk, Bydgoszcz, Toruń,
- ✓ dobrze funkcjonujące duże zakłady produkcyjne.

4 OBSZAR ZDEGRADOWANY GMINY

4.1 Analiza wskaźnikowa pod kątem występowania problemów społecznych

Delimitacja obszaru zdegradowanego na obszarze Gminy Osie nastąpiła poprzez zbadanie wszystkich sołectw pod kątem występowania problemów społecznych. W tym celu zebrano informacje na temat sytuacji społecznej w każdym sołectwie, a następnie wyliczono wskaźniki pozwalające na określenie obszarów zdegradowanych.

Na terenie gminy występują sołectwa: Osie, Tleń, Miedzno, Brzeziny, Jaszcz, Wałkowiska, Łązek, Wierzchy, Radańska, Stara Rzeka i Pruskie. Sołectwa gminy Osie zostały zbadane pod kątem występowania problemów społecznych poniższymi wskaźnikami:

- Udział ludności w wieku poprodukcyjnym względem ludności w wieku produkcyjnym na danym obszarze;
- Udział osób w gospodarstwach domowych korzystających ze środowiskowej pomocy społecznej w ludności ogółem na danym obszarze.

Do wyliczenia wartości wskaźników posłużyły dane zebrane przez Urząd Gminy, Gminny Ośrodek Pomocy Społecznej z 2016r. Kolorem zaznaczono wartości powyżej średniej dla gminy.

Udział ludności w wieku poprodukcyjnym względem ludności w wieku produkcyjnym na danym obszarze

Średni wskaźnik liczby ludności w wieku poprodukcyjnym względem ludności ogółem dla gminy wynosi 24,28%. Wskaźniki te są wyższe od średniej dla gminy w sołectwach: Jaszcz, Miedzno, Pruskie, Radańska, Stara Rzeka, Tleń. Największą wartość wskaźników odnotowano w sołectwie Radańska oraz Tleń.

Tabela 6. Stosunek ludności w wieku poprodukcyjnym względem ludności w wieku produkcyjnym

Sołectwo	Liczba mieszkańców w wieku poprodukcyjnym	Liczba mieszkańców w wieku produkcyjnym	Stosunek ludności w wieku poprodukcyjnym względem ludności w wieku produkcyjnym
Gmina Osie	855	3521	24,28%
Brzeziny	50	220	22,73%
Jaszcz	41	151	27,15%
Łązek	60	258	23,26%
Miedzno	53	197	26,90%
Osie	431	1824	23,63%
Pruskie	28	106	26,42%

Radańska	32	113	28,32%
Stara Rzeka	11	42	26,19%
Tleń	58	180	32,22%
Wałkowiska	58	282	20,57%
Wierzchy	33	148	22,30%

Źródło: Opracowanie własne na podstawie danych Urzędu Gminy Osie

Udział osób w gospodarstwach domowych korzystających ze środowiskowej pomocy społecznej w ludności ogółem na danym obszarze

Wskaźniki udziału osób w gospodarstwach domowych korzystających ze środowiskowej pomocy społecznej w ludności ogółem na danym obszarze pokazuje sytuację w obszarze ubóstwa. Wskaźnik ten szczególnie niekorzystny jest w sołectwach: Brzeziny, Jaszcz, Miedzno, Pruskie, Radańska, Wierzchy, gdzie najmniej korzystna sytuacja (najwyższe wartości) występuje w sołectwach Pruskie i Wałkowiska.

Tabela 7. Udział osób w gospodarstwach domowych korzystających ze środowiskowej pomocy społecznej w ludności ogółem na danym obszarze

Sołectwo	Liczba mieszkańców	Liczba osób w gospodarstwach domowych korzystających ze środowiskowej pomocy społecznej	Udział osób w gospodarstwach domowych korzystających ze środowiskowej pomocy społecznej w ludności ogółem
Gmina Osie	5461	512	9,38%
Brzeziny	330	45	13,64%
Jaszcz	238	29	12,18%
Łązek	400	33	8,25%
Miedzno	318	43	13,52%
Osie	2853	226	7,92%
Pruskie	159	22	13,84%
Radańska	174	19	10,92%
Stara Rzeka	65	1	1,54%
Tleń	282	24	8,51%
Wałkowiska	414	58	14,01%
Wierzchy	228	12	5,26%

Źródło: Opracowanie własne na podstawie danych Urzędu Gminy Osie

Zestawienie wartości badanych wskaźników

Poniższa tabela 8 zawiera zestawienie osiągniętych wartości badanych wskaźników.

Tabela 8. Wskaźniki występowania stanu kryzysowego w sferze społecznej

Sołectwo	Stosunek ludności w wieku poprodukcyjnym względem ludności w wieku produkcyjnym	Udział osób w gospodarstwach domowych korzystających ze środowiskowej pomocy społecznej w ludności ogółem
Gmina Osie	24,28%	9,38%
Brzeziny	22,73%	13,64%
Jaszcz	27,15%	12,18%
Łązek	23,26%	8,25%
Miedzno	26,90%	13,52%
Osie	23,63%	7,92%
Pruskie	26,42%	13,84%
Radańska	28,32%	10,92%
Stara Rzeka	26,19%	1,54%
Tleń	32,22%	8,51%
Wałkowiska	20,57%	14,01%
Wierzchy	22,30%	5,26%

Źródło: Opracowanie własne

Koncentracja jednocześnie dwóch problemów społecznych których wskaźniki przekraczają średnią dla gminy występuje w sołectwach: Jaszcz, Miedzno, Pruskie, Radańska. Zatem te sołectwa brane są pod uwagę do wyznaczania obszaru zdegradowanego.

4.2 Analiza miejscowości, w których zidentyfikowano problemy społeczne pod kątem występowania w nich przestrzeni zdegradowanych lub niekorzystnych zjawisk w innych sferach

Dalsza delimitacja nastąpiła poprzez badanie wytypowanych sołectw pod kątem występowania przestrzeni zdegradowanych. Na terenie sołectw Jaszcz, Miedzno, Pruskie oraz Radańska nie występują przestrzenie zdegradowane.

Następnie sołectwa te zbadano pod kątem występowania, co najmniej jednego z negatywnych zjawisk w obszarze gospodarczym i/lub przestrzenno-funkcjonalnym i/lub technicznym. W tym celu sołectwa przebadano pod kątem występowania negatywnego zjawiska w strefie gospodarczej. Niekorzystną sytuację w tym obszarze zdiagnozowano na terenie sołectw Brzeziny, Jaszcz, Łązek, Miedzno, Pruskie, Stara Rzeka, Wałkowiska, Wierzchy, co przedstawia tabela 9.

Tabela 9. Wskaźniki występowania stanu kryzysowego

Sołectwo	Ilość występujących zjawisk problemowych w sferze społecznej	Liczba zarejestrowanych podmiotów gospodarczych osób fizycznych	Liczba zarejestrowanych podmiotów gospodarczych osób fizycznych na 100 mieszkańców w wieku produkcyjnym
Gmina Osie	-	242	6,87
Brzeziny	1	7	3,18
Jaszcz	2	3	1,99
Łązek	0	9	3,49
Miedzno	2	8	4,06
Osie	0	148	8,11
Pruskie	2	7	6,60
Radańska	2	9	7,96
Stara Rzeka	1	2	4,76
Tleń	1	31	17,22
Wałkowiska	1	14	4,96
Wierzchy	0	4	2,70

Źródło: GUS, BDL

Przeprowadzona analiza wskaźnikowa pod kątem występowania stanu kryzysowego wykazała, że obszarami zdegradowanymi w gminie są sołectwa: Jaszcz, Miedzno, Pruskie, Radańska i Tleń. Obszary te zamieszkuje łącznie 13,09% ludności gminy i zajmują one 8,19% powierzchni gminy.

Tabela 10. Obszar zdegradowany gminy Osie

Sołectwo	Powierzchnia		Ludność	
	[ha]	[%]	[os.]	[%]
Obszar zdegradowany	1714,96	8,19%	715	13,09%
Jaszcz	801,41	3,83%	238	4,36%
Miedzno	793,65	3,79%	318	5,82%
Pruskie	119,9	0,57%	159	2,91%

Źródło: Opracowanie własne

5 OBSZAR REWITALIZACJI GMINY

W myśl art. 10 Ustawy o rewitalizacji i „Zasad programowania...” obszarem rewitalizacji jest obszar obejmujący całość lub część obszaru zdegradowanego, cechujący się szczególną koncentracją negatywnych zjawisk (społecznych, gospodarczych, środowiskowych, przestrzenno-funkcjonalnych, technicznych), na którym z uwagi na istotne znaczenie dla rozwoju lokalnego, gmina zamierza prowadzić rewitalizację. Obszar rewitalizacji może być podzielony na podobszary, w tym podobszary nieposiadające ze sobą wspólnych granic, lecz nie może obejmować terenów większych niż 20% powierzchni gminy oraz zamieszkałych przez więcej niż 30% mieszkańców gminy.

Ponieważ obszar zdegradowany nie przekracza określonych limitów co do powierzchni oraz liczby mieszkańców, tym samym cały obszar zdegradowany został zaliczony do obszaru rewitalizacji. Zestawienie obszaru zdegradowanego i obszaru rewitalizacji przedstawiono na rysunku 2 oraz w tabeli 11.

Tabela 11. Powierzchnia i ludność Gminy Osie objęta rewitalizacją

Sołectwo	Powierzchnia		Ludność	
	[ha]	[%]	[os.]	[%]
Obszar rewitalizacji	1714,96	8,19%	715	13,09%
Jaszcz	801,41	3,83%	238	4,36%
Miedzno	793,65	3,79%	318	5,82%
Pruskie	119,9	0,57%	159	2,91%

Źródło: Opracowanie własne

Zgodnie z „Zasadami programowania ...” działania rewitalizacyjne w sołectwach Jaszcz, Miedzno i Pruskie koncentrować się będą na celu rewitalizacji:

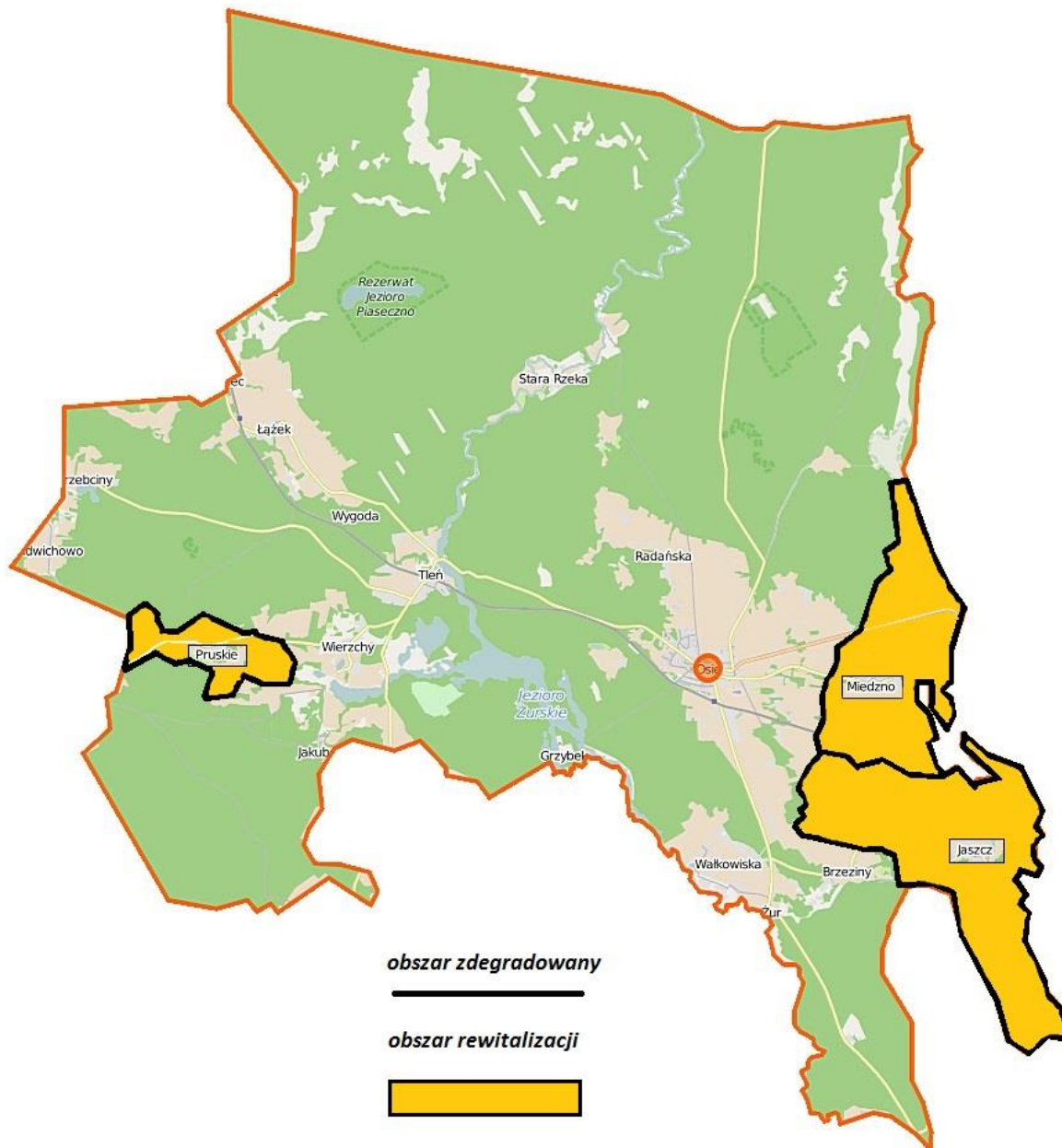
Zwiększenie partycypacji w życiu społecznym dla społeczności w rejonach o wysokim uzależnieniu od świadczeń pomocy społecznej

Miejscowości te spełniają warunki określone dla powyższego celu:

- a) wykazują wyższy od przeciętnej w gminie wskaźnik osób w rodzinach korzystających z pomocy społecznej – tabela 8.
- b) lokalny samorząd może wykazać udokumentowane zainteresowanie prowadzeniem zajęć aktywizujących.

Lokalny samorząd posiada listy intencyjne od Gminnego Ośrodka Pomocy Społecznej oraz organizacji pozarządowych, wykazujące zainteresowanie prowadzeniem zajęć aktywizujących.

Rysunek 2. Mapa obszaru zdegradowanego i obszaru rewitalizacji w gminie Osie



Źródło: Opracowanie własne

6 DIAGNOZA OBSZARU REWITALIZACJI

Sołectwo Pruskie

Sołectwo **Pruskie** położone jest na obrzeżach gminy w zachodnio-południowej części na pograniczu Wdeckiego Parku Krajobrazowego, w odległości ok 10 km od centrum gminy, gdzie znajduje się dostępna infrastruktura społeczna: ośrodek pomocy społecznej, szkoła, ośrodek kultury, biblioteka, stadion, przychodnia lekarska, apteka. Jego powierzchnia wynosi 793,6 ha. Pruskie sąsiaduje z sołectwami Łążek i Wierzchy. W skład sołectwa wchodzi również miejscowości Smolarnia i Zacisze. W gminie funkcjonuje Stowarzyszenie Na Rzecz Rozwoju Wsi Pruskie.

Sołectwo zamieszkuje 159 osób, struktura ludności przedstawia się następująco:

- Ludność w wieku przedprodukcyjnym: 15,72% (33 os.),
- Ludność w wieku produkcyjnym: 66,66% (106 os.),
- Ludność w wieku poprodukcyjnym: 17,62% (28 os.).

Udział ludności w wieku poprodukcyjnym w ludności w wieku produkcyjnym w sołectwie wynosi 26,42% i jest wyższy niż średni wskaźnik dla gminy – 24,28%.

Na terenie sołectwa Pruskie liczba podmiotów gospodarczych osób fizycznych w 2016 r. wynosiła 6. Wskaźnik liczby zarejestrowanych podmiotów gospodarczych osób fizycznych na 100 mieszkańców w wieku produkcyjnym na danym obszarze wynosi 6,60, przy średniej dla gminy 6,87.

W 2016 r. liczba bezrobotnych wynosiła 5 osób, z czego 2 były bezrobotne powyżej 12 miesięcy. Udział osób bezrobotnych w ludności w wieku produkcyjnym sołectwa kształtował się na poziomie 4,72% i był wyższy niż wskaźnik dla gminy – 4,15%. Natomiast wskaźnik osób bezrobotnych pozostających bez pracy 12 mcy i dłużej względem ludności w wieku produkcyjnym wynosił 1,89% przy średniej wskaźnika dla gminy 0,82%.

W 2016 r. ze świadczeń środowiskowej pomocy społecznej korzystały 22 osoby, w tym było 16 osób w wieku do 17 lat. Odsetek osób korzystających z pomocy wynosił 13,84% i był wyższy niż wskaźnik dla gminy – 9,38%. Niekorzystnie kształtował się również udział liczby dzieci do lat 17, na które rodzice otrzymywali zasiłek rodzinny – wyniósł on dla sołectwa 48,48% (średnia dla gminy to 43,63%). Główną przyczyną udzielania pomocy w sołectwie była niepełnosprawność (38,5% przypadków) oraz ubóstwo (23,1% przypadków). W sołectwie było 10-cioro dzieci w wieku przedszkolnym, które nie uczęszczały do przedszkola.

W sołectwie Pruskie znajduje się zdegradowany budynek świetlicy wiejska, która nie jest dostosowana do bezpiecznego użytkowania przez mieszkańców, w tym wymaga dostosowania do potrzeb osób starszych. Wymaga gruntownego remontu i doposażenia, które pozwoliłoby na przeprowadzanie szkoleń czy spotkań jak i integracji mieszkańców a także termomodernizacji, umożliwiającej wykorzystanie obiektu w okresie zimowym.

Podsumowanie problemów występujących w sołectwie:

- ✓ Wysoki odsetek osób korzystających z pomocy społecznej,
- ✓ Wysoki udział liczby dzieci do lat 17, na które rodzice otrzymują zasiłek rodzinny,
- ✓ Wysoki odsetek ludności w wieku poprodukcyjnym,
- ✓ Niski wskaźnik aktywności gospodarczej,
- ✓ Brak dostatecznej infrastruktury rekreacyjnej i kulturowej.

Sołectwo **Miedzno**

Sołectwo **Miedzno** położone jest na obrzeżach gminy we wschodniej części na obszarze Wdeckiego Parku Krajobrazowego, w odległości ok 4 km od centrum gminy, gdzie znajduje się dostępna infrastruktura społeczna: ośrodek pomocy społecznej, szkoła, ośrodek kultury, biblioteka, stadion, przychodnia lekarska, apteka. Jego powierzchnia wynosi 119,8 ha. Miedzno sąsiaduje z sołectwami Jaszcz, Osie i Radańska. Na północ od miejscowości znajduje się ornitologiczny rezerwat przyrody Miedzno. Rosną tutaj dwa pomniki przyrody: lipa drobnolistna o obwodzie 380 cm oraz o obwodzie 310 cm. Ponadto w obszarze kultury aktywnie działa jednostka OSP i NGO.

Sołectwo zamieszkuje 318 osób, struktura ludności przedstawia się następująco:

- Ludność w wieku przedprodukcyjnym: 21,40% (68 os.),
- Ludność w wieku produkcyjnym: 61,94% (197 os.),
- Ludność w wieku poprodukcyjnym: 16,66% (53 os.).

Udział ludności w wieku poprodukcyjnym w ludności w wieku produkcyjnym w sołectwie wynosi 26,90% i jest wyższy niż średni wskaźnik dla gminy (24,28%).

Na terenie sołectwa Miedzno liczba podmiotów gospodarczych osób fizycznych w 2016 r. wynosiła 11. Wskaźnik liczby zarejestrowanych podmiotów gospodarczych osób fizycznych na 100 mieszkańców w wieku produkcyjnym na danym obszarze wynosi 4,06, (średniej gminy 6,87).

W 2016 r. liczba bezrobotnych wynosiła 9 osób, z czego 3 były bezrobotne powyżej 12 miesięcy. Udział osób bezrobotnych w ludności w wieku produkcyjnym sołectwa kształtował się na poziomie 4,56% i był wyższy wskaźnik dla gminy (4,15%). Wskaźnik osób bezrobotnych pozostających bez pracy 12 mcy i dłużej względem ludności w wieku produkcyjnym wyniósł 1,52% przy wskaźniku dla gminy 0,82%.

W 2016 r. ze świadczeń środowiskowej pomocy społecznej korzystały 43 osoby. Odsetek osób korzystających z pomocy wynosił 13,25% i był wyższy od wskaźnika dla gminy – 9,38%. Niekorzystnie kształtował się również udział liczby dzieci do lat 17, na które rodzice otrzymywali zasiłek rodzinny – wyniósł on dla sołectwa 66,67%, dla gminy kształtował się natomiast na poziomie 43,63%. Główną przyczyną udzielania pomocy w sołectwie było ubóstwo (36,4% przypadków) oraz bezrobocie (18,2% przypadków). W sołectwie było 68 mieszkańców w wieku do lat 17, w tym 21 dzieci w wieku przedszkolnym, które nie korzystają z przedszkola.

W sołectwie Miedzno znajduje się zdegradowany budynek świetlicy wiejskiej, która nie jest dostosowana do bezpiecznego użytkowania przez mieszkańców, w tym wymaga dostosowania do potrzeb osób starszych. Wymaga gruntownego remontu i doposażenia, które pozwoliłoby na przeprowadzanie szkoleń czy spotkań jak i integracji mieszkańców, a także dostosowanie budynku do możliwości funkcjonowania w okresie zimowym. Planuje się również zagospodarowanie terenu pod potrzeby rekreacyjne w tym budowę siłowni zewnętrznej z dostosowaniem do potrzeb osób starszych.

Sołectwo jest całkowicie zwodociągowane i skanalizowane w 57% (teren wsi, gdzie istnieje skoncentrowana zabudowa).

Podsumowanie problemów występujących w sołectwie:

- ✓ Wysoki odsetek osób korzystających z pomocy społecznej,
- ✓ Wysoki udział liczby dzieci do lat 17, na które rodzice otrzymują zasiłek rodzinny,
- ✓ Wysoki odsetek ludności w wieku poprodukcyjnym,
- ✓ Niski wskaźnik aktywności gospodarczej.

Sołectwo Jaszcz

Sołectwo **Jaszcz** położone jest na obrzeżach gminy w południowo-wschodniej części na pograniczu Wdeckiego Parku Krajobrazowego, w odległości ok 8,5 km od centrum gminy, gdzie znajduje się dostępna infrastruktura społeczna: ośrodek pomocy społecznej, szkoła, ośrodek kultury, biblioteka, stadion, przychodnia lekarska, apteka. Jego powierzchnia wynosi 801,4 ha. Jaszcz sąsiaduje z sołectwami Miedzno, Brzeziny i Osie. W skład sołectwa wchodzi również

miejsowości Nowy Jaszcz i Kwiatki. We wsi Jaszcz zachował się zespół dworsko-parkowy z 1934 roku. W parku dworskim rosną drzewa uznane za grupowy pomnik przyrody.

Sołectwo zamieszkuje 238 osób, struktura ludności przedstawia się następująco:

- Ludność w wieku przedprodukcyjnym: 19,34% (46 os.),
- Ludność w wieku produkcyjnym: 66,44% (151 os.),
- Ludność w wieku poprodukcyjnym: 17,22% (41 os.).

Udział ludności w wieku poprodukcyjnym w ludności w wieku produkcyjnym w sołectwie wynosi 27,15% i jest wyższy niż średni wskaźnik dla gminy – 24,28%.

Na terenie sołectwa Jaszcz liczba zarejestrowanych podmiotów gospodarczych osób fizycznych wynosiła 1. Tym samym wskaźnik liczby zarejestrowanych podmiotów gospodarczych osób fizycznych na 100 mieszkańców w wieku produkcyjnym na danym obszarze wynosi 1,99 (średnia gminy 6,87).

W 2016 r. liczba bezrobotnych wynosiła 14 osób, z czego 3 były bezrobotne powyżej 12 miesięcy. Udział osób bezrobotnych w ludności w wieku produkcyjnym sołectwa kształtował się na poziomie 9,27% i był wyższy niż wskaźnik dla gminy – 4,15%.

W 2016 r. ze świadczeń środowiskowej pomocy społecznej korzystało 29 osób. Odsetek osób korzystających z pomocy wynosił 12,18% i był wyższy niż wskaźnik dla gminy – 9,38%. Główną przyczyną udzielania pomocy w sołectwie było ubóstwo (34,6% przypadków) oraz bezrobocie i niepełnosprawność (po 19,2% przypadków). W sołectwie było 46 mieszkańców w wieku do lat 17, w tym było 8 dzieci w wieku przedszkolnym, które nie korzystają z przedszkola.

W sołectwie Jaszcz znajduje się boisko piłkarskie i plac zabaw dla dzieci. Miejsce to zwyczajowo przeznaczone na festyny i imprezy plenerowe. Gmina ma zamiar wybudować w tym miejscu również świetlicę wiejską.

Podsumowanie problemów występujących w sołectwie:

- ✓ Wysoki odsetek osób korzystających z pomocy społecznej,
- ✓ Wysoki odsetek ludności w wieku poprodukcyjnym,
- ✓ Niski wskaźnik aktywności gospodarczej,
- ✓ Brak dostatecznej infrastruktury rekreacyjnej i kulturowej.

7 WIZJA STANU OBSZARU REWITALIZACJI PO PRZEPROWADZENIU REWITALIZACJI

Program działań wyprowadzenia obszaru rewitalizacji ze stanu kryzysowego odnosi się do wszystkich sfer, w których zdiagnozowano problemy. Jak pokazuje analiza przeprowadzona w rozdziale 4 i 5 na obszarze rewitalizacji zdiagnozowano dwa główne problemy społeczne: starzejące się społeczeństwo oraz wysoki udział osób w gospodarstwach domowych korzystających ze środowiskowej pomocy społecznej. Natomiast w sferze gospodarczej problemem jest niski poziom rozwoju przedsiębiorczości, co ma przełożenie na świadczenia z pomocy społecznej, gdzie głównym powodem udzielenia pomocy jest bezradność związana z niepełnosprawnością oraz ubóstwem.

W związku ze zdiagnozowanymi problemami interwencja będzie ukierunkowana na:

- przeciwdziałanie wykluczeniu/włączenie społeczne osób starszych oraz zagrożonych wykluczeniem społecznym (działania integracyjne, animacyjne, itp.),
- zmniejszenie liczby osób korzystających z pomocy społecznej poprzez działania aktywizujące zarówno w sferze społecznej (działania integracyjne, animacyjne, itp.), jak i działania nakierowane na zwiększenie dochodów gospodarstw objętych pomocą, głównie poprzez zwiększenia aktywności gospodarczej osób fizycznych, a także poprawienie pozycji na rynku pracy poprzez szkolenia.

Tym samym w Gminie Osie sformułowano następującą wizję obszaru rewitalizacji:

Do 2023 roku nastąpi zmniejszenie poziomu ubóstwa i wykluczenia społecznego mieszkańców obszaru rewitalizacji poprzez stworzenie oferty aktywizującej i integrującej społeczeństwo oraz zwiększającej aktywność zawodową.

Przy określaniu wizji i działań mających na celu przeciwdziałanie zdiagnozowanym problemom, zespołu ds. rewitalizacji uwzględnił również uwagi zgłaszane przez mieszkańców w procesie prowadzonych konsultacji, w tym bierność oraz bezradność osób starszych oraz uzależnionych od pomocy społecznej. W szczególności ubóstwo stanowi istotne zagrożenie, gdyż często generuje zachowania dorosłych, które następnie przenoszone są na młodsze pokolenie. Jednym ze sposobów przeciwdziałania tym zjawiskom, jest aktywne włączenie osób zagrożonych wykluczeniem w życie lokalnej społeczności. Tym samym dla przeciwdziałania zdiagnozowanym problemom zaplanowano **stworzenie oferty aktywizującej i integrującej społeczeństwo, w szczególności dla osób starszych oraz zagrożonych ubóstwem i wykluczeniem.**

Zakłada się, że poprzez działania w sferze kulturalnej i rekreacyjnej oraz szkoleniowej, mieszkańcy zaczną współpracować ze sobą a efekty tej współpracy zachęcą do dalszych zmian i będą stanowiły dobry przykład dla pozostałych członków lokalnej społeczności. Podstawowe działania polegać będą na organizacji aktywnych zajęć i włączenie we wspólne działania w ramach lokalnych partnerstw w szczególności współpracy międzypokoleniową (m.in. Międzypokoleniowego Klubu Samopomocy i funkcjonowanie NGO w oparciu o koła zainteresowań).

Jednocześnie w celu ograniczenie ubóstwa będą podejmowane działania w zakresie **zwiększenia aktywność zawodowej**. W tym obszarze kluczową rolę będą odgrywać szkolenia w zakresie podniesienia kompetencji i nabycia nowych umiejętności. Planowane są warsztaty rękodzieła i rzemiosła w powiązaniu z tradycją lokalną oraz nabywanie umiejętności w zakresie nowych technologii ICT. Istotnym elementem będzie współpraca z NGO, które poprzez koła zainteresowań będą kontynuować i rozwijać umiejętności nabyte podczas warsztatów. W celu zwiększenia motywacji i zachęcenia do zmiany postaw planuje się konsultacje i pogadanki z ekspertami realizowane w ramach Międzypokoleniowego Klubu Samopomocy.

Realizacja zadań w zakresie aktywizacji wymaga dostępności do infrastruktury społecznej i technicznej. Przede wszystkim konieczny jest remont i doposażenie świetlic wiejskich i zagospodarowanie terenów publicznych, głównie w celu dostosowania do potrzeb seniorów i osób niepełnosprawnych. Ważnym elementem poprawy infrastruktury będą działania uzupełniające, w tym remont dróg gminnych oraz ścieżek pieszo rowerowych, co będzie wpływać na wzrost mobilności społeczności lokalnych, a tym samym i aktywności społecznej i gospodarczej.

Efektom przeprowadzonej rewitalizacji będzie:

- ✓ Rozwój oferty integracyjnej i aktywizacyjnej mieszkańców oraz wsparcie międzypokoleniowe,
- ✓ Stworzenie atrakcyjnych miejsc spędzania czasu wolnego,
- ✓ Zmniejszenie poziomu ubóstwa i wykluczenia społecznego,
- ✓ Rozwój kapitału gospodarczego poprzez poprawę jakości kapitału ludzkiego,
- ✓ Wzrost aktywności społecznej poprzez zaangażowanie w realizację atrakcyjnych i aktywizujących inicjatyw na rzecz lokalnej społeczności,
- ✓ Poprawa stanu infrastruktury technicznej.

8 CELE REWITALIZACJI I KIERUNKI DZIAŁAŃ

Uwzględniając powyższe dla Lokalnego Programu Rewitalizacji Gminy Osie określono następujący cel:

Zwiększenie partycypacji w życiu społecznym sołectw Jaszcz, Miedzno, Pruskie.

Dla osiągnięcia zakładanego celu zakłada się realizację działań nakierowanych na:

- Aktywizacja, animacja i integracja mieszkańców,
- Zwiększenie aktywności społeczno-zawodowej,
- Rozwój infrastruktury dla rozwoju społeczno-gospodarczego.

8.1 Przedsięwzięcia i projekty

KIERUNEK DZIAŁAŃ 1. Aktywizacja, animacja i integracja mieszkańców

PRZEDSIĘWZIĘCIE 1.1. Rozwój oferty integracyjnej oraz oferty spędzania czasu wolnego

- 1.1.1. „Międzypokoleniowy Klub Samopomocy”.
- 1.1.2. Środowiskowe projekty integrujące.
- 1.1.3. Działania aktywujące – „Koła zainteresowań”.

KIERUNEK DZIAŁAŃ 2. Zwiększenie aktywności społeczno-zawodowej.

PRZEDSIĘWZIĘCIE 2.1 Podnoszenie kompetencji zawodowych.

- 2.1.1 „Nowe możliwości”.
- 2.1.2 „Bądź przedsiębiorczy”.

KIERUNEK DZIAŁAŃ 3. Rozwój infrastruktury dla rozwoju społeczno-gospodarczego

PRZEDSIĘWZIĘCIE 3.1. Modernizacja obiektów infrastruktury na terenie rewitalizacji

- 3.1.1. Modernizacja świetlicy wiejskiej w Pruskich i Miedznie.
- 3.1.2. Wyposażenie świetlicy wiejskiej w Jaszczu.

Poszczególnym przedsięwzięciom przypisano adekwatne wskaźniki rezultatu i produktu, których osiągnięcie udowodni skuteczne zrealizowanie celów rewitalizacji, co przedstawiono w poniższej tabeli.

Tabela 12. Wskaźniki dla celów rewitalizacji

Nazwa wskaźnika	Rok bazowy 2017	Rok docelowy 2023
Udział osób w gospodarstwach domowych korzystających ze środowiskowej pomocy społecznej w ludności ogółem	13,84%	9,38%
Wskaźnik liczby zarejestrowanych podmiotów gospodarczych osób fizycznych na 100 mieszkańców w wieku produkcyjnym	1,99	6,80
Liczba osób korzystających ze zrewitalizowanych Obszarów	0	164
Liczba osób zagrożonych ubóstwem lub wykluczeniem społecznym, u których wzrosła aktywność społeczna	0	24
Liczba osób zagrożonych ubóstwem lub wykluczeniem społecznym objętych wsparciem	0	48
Liczba osób zagrożonych ubóstwem lub wykluczeniem społecznym, poszukujących pracy po opuszczeniu programu	0	8
Liczba osób zagrożonych ubóstwem lub wykluczeniem społecznym pracujących p opuszczeniu programu (łącznie z pracującymi na własny rachunek)	0	4
Liczba osób z niepełnosprawnościami objętych wsparciem	0	8
Liczba osób zagrożonych ubóstwem lub wykluczeniem społecznym, które uzyskały kwalifikacje po opuszczeniu programu	0	6
Liczba seniorów objętych wsparciem	0	61
Liczba osób uczestniczących w inicjatywach, które zaspokajają potrzeby społeczne	0	84
Liczba zrewitalizowanych obiektów	0	3
Liczba obiektów dostosowanych do potrzeb osób starszych i niepełnosprawnych	0	3

9 LISTA PRZEDSIĘWZIĘĆ REWITALIZACYJNYCH

Dla zapewnienia osiągnięcia wyznaczonych celów oraz wyprowadzenia obszarów rewitalizowanych ze stanu kryzysowego, a także zrealizowania wytyczonych kierunków działań niezbędne jest wskazanie głównych i uzupełniających przedsięwzięć rewitalizacyjnych.

W poniższej tabeli wskazano kluczowe dla procesu rewitalizacji przedsięwzięcia oraz projekty rewitalizacyjne nastawione na rozwiązywanie zdiagnozowanych problemów.

Tabela 13. Główne projekty/przedsięwzięcia rewitalizacyjne

Obszar rewitalizacji	Przedsięwzięcie	Projekt	Typ projektu	Opis projektu					
				Podmiot realizujący projekt	Zakres realizowanych zadań	Lokalizacja	Szacowana wartość projektu (zł)	Prognozowane rezultaty	Sposób oceny i zmierzenia rezultatów w odniesieniu do celów rewitalizacji
Aktywizacja społeczna sołectw Jaszcz, Miedzno, Pruskie									
KIERUNEK DZIAŁAŃ 1. Aktywizacja, animacja i integracja mieszkańców									
Miedzno Pruskie Jaszcz	1.1. Rozwój oferty integracyjnej oraz oferty spędzania czasu wolnego	1.1.1. „Międzypokoleniowy Klub Samopomocy”	S	Gmina Osie, NGO	<p>Organizacja Międzypokoleniowego Klubu Samopomocy, gdzie będą prowadzone zajęcia aktywizujące nastawione na współpracy różnych środowisk przy współpracy z Klubem seniora, kołem gospodyń oraz świetlicą środowiskową, których celem będzie integracja i aktywizacja poprzez współpracę i udział we wspólnych zajęciach:</p> <ul style="list-style-type: none"> • organizacje zajęć i warsztatów artystycznych oraz współpracy z NGO prowadzone w ramach działania 1.1.2 i 1.1.3 • organizacja zajęć między pokoleniowych, w tym opieki dla seniorów osób niepełnosprawnych oraz dzieci i młodzieży, • funkcjonowanie klubów zainteresowań, w tym klubów dyskusyjnych w oparciu o spotkania z ciekawymi ludźmi, • kafejka internetowa oraz nauka korzystania z ICT w ramach współpracy międzyśrodowiskowej i międzypokoleniowej (NGO) • aktywizacja ruchowa – zajęcia sportowe w plenerze. Praca opiekuna środowiskowego (1/2 etatu) w latach 2020-2022 	świetlica środowiskowa w miejscowości Miedzno, Pruskie, Jaszcz	390 000,00 zł	<p>Prognozowane rezultaty:</p> <ul style="list-style-type: none"> ▪ nawiązanie więzi sąsiedzkich, międzypokoleniowych, ▪ nabycie nowych umiejętności przez osoby starsze i zagrożone wykluczeniem społecznym, ▪ integracja mieszkańców, ▪ aktywizacja osób zagrożonych wykluczeniem społecznym. <p>Wskaźnik:</p> <ul style="list-style-type: none"> ▪ Liczba osób zagrożonych ubóstwem lub wykluczeniem społecznym, u których wzrosła aktywność społeczna – 24 ▪ Liczba osób zagrożonych ubóstwem lub wykluczeniem społecznym objętych wsparciem – 48 ▪ Liczba osób z niepełnosprawnościami objętych wsparciem – 8 ▪ Liczba seniorów objętych wsparciem – 61 	Ankietyzacja korzystających z Klubu Lista obecności na zajęciach aktywizujących

Miedzno Pruskie Jaszcz	1.1. Rozwój oferty integracyjnej oraz oferty spędzania czasu wolnego	1.1.2. Środowiskowe projekty integrujące	S	Gmina Osie, NGO	<p>Integracja i aktywizacja społeczna różnych środowisk, w tym w szczególności seniorów, bezrobotnych i osób bezradnych oraz zagrożonych wykluczeniem i promocja regionu poprzez współpracy międzyśrodowiskową i organizację wspólnych wydarzeń kulturalnych i rekreacyjnych (festyny i pikniki) - cykliczne festyny z okazji np. dni gminy, dożynek, dzień ziemniaka i sadownika, święto kwiatów itp, z wykorzystaniem tradycji i zasobów lokalnych i wytworzenia nowych zwyczajów.</p> <p>Głównym celem jest zmiana postawy poprzez zachęcenie do wspólnej pracy przy organizacji różnego rodzaju przedsięwzięć związanych z propagowaniem lokalnej twórczości artystycznej (występy artystyczne i prace wykonywane w ramach zajęć i warsztatów) prowadzone w ramach działania 1.1.1 i 1.1.3. Wydarzenia organizowane w przestrzeni publicznej na obszarach rewitalizowanych.</p>	świećlica środowiskowa w miejscowości Miedzno „Pruskie, Jaszcz	390 000,00 zł	<p>Prognozowane rezultaty:</p> <ul style="list-style-type: none"> ▪ zwiększenie ilości wydarzeń kulturalnych ▪ zwiększenie dostępności wydarzeń kulturalnych, artystycznych i edukacyjnych dla wszystkich mieszkańców <p>Wskaźnik:</p> <ul style="list-style-type: none"> ▪ Liczba osób zagrożonych ubóstwem lub wykluczeniem społecznym, u których wzrosła aktywność społeczna – 24, ▪ Liczba osób zagrożonych ubóstwem lub wykluczeniem społ. objętych wsparciem – 48, ▪ Liczba osób korzystających ze zrewitaliz. obszarów – 164 ▪ Liczba seniorów objętych wsparciem - 61 	Rejestr organizowanych imprez Ankiety wśród uczestników
Miedzno Pruskie Jaszcz	1.1. Rozwój oferty integracyjnej oraz oferty spędzania czasu wolnego	1.1.3. Działania aktywizujące – „Koła zainteresowań”	S	Gmina Osie	<p>Organizacja zajęć aktywizujących kierowanych do seniorów i osób zagrożonych wykluczeniem społecznym, a także, w szczególności do kobiet i bezrobotnych. Ponadto celem jest wspólna przygotowanie do dorocznych wydarzeń artystycznych: pikników i festynów, przygotowanie występów artystycznych i prezentacja dorobku artystycznego i rzemieślniczego. Planuje się działania oparte o działalność NGO obejmujące:</p> <ul style="list-style-type: none"> • warsztaty edukacyjne i integrujące - szkolenia w ramach NGO z zakresu tradycji lokalnego rzemiosła, zielolecznictwa, ekologii, agroturystyki • doposażenie świetlic w zakresie materiałów niezbędnych do prowadzenia zajęć, • wyjazdy studyjne na festiwale i warsztaty w ramach poznawania dobrych praktyk <p>Elementami projektu jest organizacja różnego rodzaju przedsięwzięć kulturalnych i artystycznych – przygotowanie oprawy scenicznej, występów artystycznych, itp. w ramach działania 1.1.2. Praca animatora kultury (1/2 etatu).</p>	świećlica środowiskowa w miejscowości Miedzno „Pruskie, Jaszcz	300 000,00 zł	<p>Prognozowane rezultaty:</p> <ul style="list-style-type: none"> ▪ integracja mieszkańców ▪ aktywizacja osób zagrożonych wykluczeniem społecznym <p>Wskaźnik:</p> <ul style="list-style-type: none"> ▪ Liczba osób zagrożonych ubóstwem lub wykluczeniem społecznym, u których wzrosła aktywność społeczna – 24 ▪ Liczba osób zagrożonych ubóstwem lub wykluczeniem społecznym objętych wsparciem - 48 ▪ Liczba seniorów objętych wsparciem - 61 ▪ Liczba osób zagrożonych ubóstwem lub wykluczeniem społecznym, poszukujących pracy po opuszczeniu programu -8 	Nabór na podstawie deklaracji uczestnictwa – ocena frekwencji na podstawie list obecności Liczba osób poszukujących pracy po zakończeniu programu – na podstawie imiennego wywiadu środowiskowego z osobami uczestniczącymi w szkoleniach i warsztatach

KIERUNEK DZIAŁAŃ 2. Zwiększenie aktywności społeczno-zawodowej								
Miedzno Pruskie Jaszcz Tleń Radańska	2.1 Podnoszenie kompetencji zawodowych	2.1.1 „Nowe możliwości”	S	Gmina Osie	<p>Działanie ma na celu wsparcie dla rozwoju nowych kompetencji i nabycie nowych umiejętności zawodowych przez ich uczestników, które ułatwią pozyskanie pracy, w tym pracy o wyższym uposażeniu. W tym celu przewiduje się:</p> <ul style="list-style-type: none"> doradztwo zawodowe, pomoc w znalezieniu odpowiedniej pracy, trening interpersonalny- pomoc w zdobyciu wyższych kwalifikacji – skierowanie na odp. kursy zawodowe, szkolenia komputerowe ułatwiające kontakty z potencjalnymi pracodawcami oraz zdobywanie nowej wiedzy, szkolenie gospodarowania budżetem domowym, planowanie wydatków w ramach samo zatrudnienia, poradnictwo indywidualne dotyczące poszukiwania pracy i/lub samo zatrudnienia – stałe dyżury konsultanta w ramach MKS, zachęcenie do uczestnictwa w zajęciach organizowanych przez MKS (działanie 1.1.1) oraz NGO. 	świetlica środowiskowa w miejscowości Miedzno ,Pruskie, Jaszcz	120 000,00 zł	<p>Prognozowane rezultaty:</p> <ul style="list-style-type: none"> rozwój gospodarczy wzrost aktywności zawodowej <p>Wskaźnik:</p> <ul style="list-style-type: none"> Liczba osób zagrożonych ubóstwem lub wykluczeniem społecznym, poszukujących pracy po opuszczeniu programu – 8 Liczba osób zagrożonych ubóstwem lub wykluczeniem społecznym pracujących p opuszczeniu programu (łącznie z pracującymi na własny rachunek) - 4 Liczba osób z niepełnosprawnościami objętych wsparciem - 8 Liczba osób zagrożonych ubóstwem lub wykluczeniem społecznym, które uzyskały kwalifikacje po opuszczeniu programu - 6 <p>Nabór na szkolenia i warsztaty będzie się odbywał na podstawie deklaracji uczestnictwa oraz poszukiwania pracy po zakończeniu – ocena frekwencji na podstawie list obecności Liczba osób poszukujących pracy po zakończeniu programu – na podstawie imiennego wywiadu środowiskowego z osobami uczestniczącymi w warsztatach</p>
Miedzno Pruskie Jaszcz Tleń Radańska	2.1 Podnoszenie kompetencji zawodowych	2.1.2 „Bądź przedsiębiorczy”	G	Gmina Osie	<p>Zachachmęcenie i ułatwienie dla osób chcących rozpocząć działalność gospodarczą. Organizacja szkolenia w zakresie nabycia wiedzy niezbędnej dla każdego początkującego przedsiębiorcy, dotycząca: formalności urzędowych, podatków, źródeł finansowania działalności oraz z aktualnymi przepisami dotyczącymi prowadzenia działalności gospodarczej, zakładanie spółdzielni pracy/socjalnej – zachęcanie do zrzeszania i kooperacji.</p>	świetlica środowiskowa w miejscowości Miedzno ,Pruskie, Jaszcz	40 000,00 zł	<p>Prognozowane rezultaty:</p> <ul style="list-style-type: none"> rozwój gospodarczy wzrost aktywności gospodarczej <p>Wskaźnik:</p> <ul style="list-style-type: none"> Liczba osób zagrożonych ubóstwem lub wykluczeniem społecznym objętych wsparciem -24 Liczba osób z niepełnosprawnościami objętych wsparciem -4 Liczba osób pracujących, łącznie z prowadzącymi działalność na własny rachunek, po opuszczeniu programu -4 <p>Nabór na szkolenia i warsztaty będzie się odbywał na podstawie deklaracji uczestnictwa oraz poszukiwania pracy po zakończeniu – ocena frekwencji na podstawie list obecności Liczba osób poszukujących pracy po zakończeniu programu – na podstawie imiennego wywiadu środowiskowego z osobami uczestniczącymi w</p>

									szkoleniach i warsztatach
KIERUNEK DZIAŁAŃ 3. Rozwój infrastruktury dla rozwoju społeczno-gospodarczego									
Pruskie, Miedzno	3.1. Modernizacja obiektów infrastruktury na terenie rewitalizacji	3.1.1 Modernizacja budynku świetlicy wiejskiej w Pruskich i Miedznie	T	Gmina Osie	<p>W ramach projektu przewiduje się:</p> <ul style="list-style-type: none"> ▪ ocieplenie ścian zewnętrznych budynku, ▪ wymianę stolarki okiennej i drzwiowej, ▪ ocieplenie dachu, ▪ ocieplenie podłogi na gruncie. ▪ Likwidacja barier dla os. Starszych i niepełnosprawnych ▪ Doposażenie obiektu w infrastrukturę kuchenną i sanitarną, komputery 	świetlica środowiskowa w miejscowości Miedzno ,Pruskie	600 000,00 zł	<p>Prognozowane rezultaty:</p> <ul style="list-style-type: none"> ▪ stworzenie miejsca do prowadzenia działań integrujących i aktywizujących ▪ obniżenie kosztów utrzymania budynku świetlicy ▪ poprawa estetyki i bezpieczeństwa <p>Wskaźnik:</p> <ul style="list-style-type: none"> ▪ Liczba zrewitalizowanych obiektów -2 ▪ Liczba obiektów dostosowanych do potrzeb osób starszych i niepełnosprawnych -2 	Monitoring obiektu Dokumenty odbiorowe zgodnie z dok. techniczną
Jaszcz	3.1. Modernizacja obiektów infrastruktury na terenie rewitalizacji	3.1.2. Wyposażenie świetlicy wiejskiej w Jaszczu	T	Gmina Osie	<p>Wyposażenie świetlicy wiejskiej dla potrzeb organizacji zajęć aktywizujących w tym; kafejki internetowej, warsztatów artystycznych i kulinarnych oraz potrzeb zapewnienia opieki dziennej dla dzieci i młodzieży, osób starszych i niepełnosprawnych. W tym wyposażenie kuchenne, komputery, stoły warsztatowe, maszyny do szycia i haftowania, min frezarki do grawerowania.</p>	Jaszcz – świetlica	100 000,00 zł	<p>Prognozowane rezultaty:</p> <ul style="list-style-type: none"> ▪ stworzenie miejsca do prowadzenia działań integrujących i aktywizujących ▪ poprawa estetyki i bezpieczeństwa <p>Wskaźnik:</p> <ul style="list-style-type: none"> ▪ Liczba zrewitalizowanych obiektów -1 ▪ Liczba obiektów dostosowanych do potrzeb osób starszych i niepełnosprawnych -1 	Monitoring obiektu Dokumenty odbiorowe zgodnie z dok. techniczną

Źródło: Opracowanie własne

S – społeczny, G – gospodarczy, Ś – środowiskowy, PF – przestrzenno – funkcjonalny, T – techniczny

Tabela 14. Uzupełniające przedsięwzięcia rewitalizacyjne

Obszar rewitalizacji (nr/nazwa)	Lp.	Typ przedsięwzięcia ²	Uzupełniające przedsięwzięcia rewitalizacyjne
CEL REWITALIZACJI: Zwiększenie partycypacji w życiu społecznym mieszkańców obszaru rewitalizacji			
KIERUNEK DZIAŁAŃ 3 Rozwój infrastruktury społecznej i technicznej dla rozwoju społeczno-gospodarczego na terenie rewitalizacji			
Jaszcz	1	Techniczny	Budowa świetlicy wiejskiej w Jaszczu: Powierzchnia użytkowa:77,1m ² , w tym świetlica (sala główna 40,52m ²) szatnia na odzież wierzchnią. Zaplecze kuchenne z wydzielonym pomieszczeniem gospodarczym, toalety z dostosowaniem do korzystania przez os. starsze w tym osoby niepełnosprawne. Zagospodarowanie placu przy budynku – dojścia, dojazdy, miejsca parkingowe, plac manewrowy.
Miedzno	2	przestrzenno – funkcjonalny	Budowa ścieżki rowerowej Osie – Miedzno

10 MECHANIZMY ZAPEWNIENIA KOMPLEMENTARNOŚCI

Podczas programowania procesu rewitalizacji nadrzędną zasadą jaką kierowano się przy wyborze projektów rewitalizacyjnych było zapewnienie ich komplementarności w wymiarach: przestrzennym, problemowym, proceduralno-instytucjonalnym, międzyokresowym i źródeł finansowania.

Komplementarność przestrzenna

Wszystkie projekty rewitalizacyjne będą realizowane na wybranym obszarze rewitalizacji na terenie sołectw: Miedzno, Pruskie, Jaszcz. Prowadzone działania nie spowodują przenoszenia problemów z obszarów rewitalizacji na inne obszary. Z założenia interwencja w ramach programu jest adresowana do społeczności obszaru rewitalizacji, ze szczególnym uwzględnieniem grup wykluczonych lub zagrożonych wykluczeniem – natomiast nie przewiduje się by interwencja mogła być adresowana do mieszkańców innych sołectw.

Jednocześnie w Wieloletniej Prognozie Finansowej Gminy na lata 2017-2025 zawartych jest szereg inwestycji, które nie będą prowadzone w ramach rewitalizacji, a które zostaną zrealizowane zarówno na obszarze rewitalizacji, jak i poza nim i będą oddziaływać na obszar rewitalizacji w sposób bezpośredni lub pośredni przyczyniając się do osiągnięcia celów rewitalizacji i wyprowadzenia tego obszaru ze stanu kryzysowego. Wśród tych przedsięwzięć znajdą się następujące działania:

- budowa świetlicy wiejskiej w Jaszczu,
- realizacja zadania w zakresie Centrum Czynnej Ochrony Przyrody Wdeckiego Parku Krajobrazowego w Tleniu przez Dyрекcję Wdeckiego Parku Narodowego. Zostanie sfinansowany z EFRR w ramach RPO WKP, Działanie 4.5 Ochrona przyrody, Schemat: Inwestycje w zakresie zwiększenia ochrony przyrody w regionie w ramach polityki terytorialnej.

Komplementarność problemowa

W przypadku realizacji projektów infrastrukturalnych podstawą dla ich realizacji są planowane projekty „miękkie” finansowane ze środków Europejskiego Funduszu Społecznego. W planowanych działaniach uwzględniane będą też inicjatywy gminy oraz społeczności lokalnej w tym udział organizacji pozarządowych. Podstawowy zakres zakłada działania w obszarach animacji kulturalnej, aktywizacji środowiskowej oraz wspierania rozwoju kompetencji i umiejętności zawodowych, które mają doprowadzić do wzrostu aktywności społecznej i

gospodarczej osób zagrożonych ubóstwem i wykluczeniem społecznym. Zatem komplementarność problemowa w programie rewitalizacji będzie polegać na:

- Wzajemnym uzupełnianiu się działań społecznych i infrastrukturalnych, finansowaniu projektów z różnych źródeł skoncentrowanych na zdiagnozowanych problemach.
- Koordynacji tematycznej i organizacyjnej prowadzonych działań rewitalizacyjnych.
- Ocenie i badaniu czy efekty prowadzonej rewitalizacji przyczyniają się do osiągnięcia celów i oczekiwanych efektów procesów rewitalizacji w województwie kujawsko-pomorskim, tj.
 - a) wzrostu aktywności społecznej, ożywienia społecznego,
 - b) zmniejszenia poziomu ubóstwa i wykluczenia społecznego, w tym poprzez poprawę warunków uczestnictwa osób w trudnej sytuacji w życiu społecznym i gospodarczym,
 - c) wzrostu kompetencji i kwalifikacji zawodowych co wpłynie na uzyskanie większych możliwości zatrudnienia, w tym uzyskania lepszej płacy,
 - d) ożywienia gospodarczego, wzrostu potencjału gospodarczego między innymi poprzez wsparcie rozwoju przedsiębiorczości.

Podstawowe działania będą skoncentrowane problemowo i będą dotyczyć aktywizacji społecznej w celu rozwiązania zdiagnozowanych problemów związanych z starzejącym się społeczeństwem – problemy seniorów, wysokim uzależnieniem od środowiskowej pomocy społecznej, w tym w szczególności na tle ubóstwa oraz niską przedsiębiorczością. Program jest adresowany do całych rodzin i różnych środowisk, co pozwoli zapewniać szerokie oddziaływanie, szczególnie na osoby zagrożone wykluczeniem, dla których ma być przede wszystkim instrumentem kształtowania właściwych postaw i wzorców oraz ograniczeniu postaw negatywnych w tym np. efektu dziedziczenia biedy. Zakłada się, że wpłynie to na poprawę sytuacji materialnej poprzez stworzenie warunków do podjęcia lub zmiany pracy. Działania te będą się wzajemnie uzupełniały będą realizowane poprzez warsztaty, szkolenia, koła zainteresowań, w ramach samopomocy oraz poprzez spotkania towarzyskie i integracyjne prowadzone zarówno w ramach świetlicy wiejskiej jak i imprezy plenerowe.

Zakłada się, że najważniejszym elementem wpływającym na zmianę sytuacji będzie oddziaływanie społeczne i psychologiczne poprzez grupy samopomocy, szkolenia, wsparcie psychologiczne, w tym poprzez środowisko sąsiadów i ekspertów. Ważnym elementem będzie nabycie nowych umiejętności i podniesienie kwalifikacji. Zakłada się, że w ramach prowadzonych szkoleń zajęcia będą kierowane również do osób niepełnosprawnych, np. poprzez umiejętności pracy zadanej.

Komplementarność proceduralno – instytucjonalna

Przedstawiony w rozdziale 13: „System zarządzania realizacją programu rewitalizacji”, został zaprojektowany w taki sposób aby zapewnić efektywne współdziałanie różnych instytucji (samorządu gminnego i jego jednostek organizacyjnych oraz pomocniczych, organizacji pozarządowych, sektora przedsiębiorców i mieszkańców) oraz wzajemne uzupełnianie się i spójność procedur w zakresie planowania organizowania, realizacji oraz monitorowania działań rewitalizacyjnych. W realizacji programu decydujące znaczenie zarówno organizacyjne, jak i koordynujące mieć będzie Urząd Gminy. Zatem system zarządzania programem rewitalizacji został osadzony w systemie działania i zarządzania Urzędu Gminy Osie w związku z czym zapewniona jest komplementarność proceduralna i instytucjonalna.

Komplementarność międzyokresowa

Planowane działania stanowią kontynuację procesów zainicjowanych w latach wcześniejszych. Ma tu miejsce komplementarność z wcześniej zrealizowanymi projektami:

- Modernizacja świetlicy wiejskiej oraz terenów publicznych w Miedznie ze środków własnych w 2009 roku,
- Kształtowanie terenów publicznych we wsi Osie poprzez zagospodarowanie terenu dla zaspokajania potrzeb mieszkańców - ze środków PROW.
- Zagospodarowanie terenu na potrzeby turystyki kajakowej we wsi Żur - ze środków PROW.
- Zagospodarowanie terenów rekreacyjnych we wsiach Osie, Tleń, Miedzno, Żur, Łązek, Pruskie i Jaszcz (budowa placów zabaw) - ze środków PROW.
- Zagospodarowanie terenów rekreacyjnych we wsiach Osie i Tleń (budowa siłowni plenerowych) - ze środków PROW.

Wskazana powyżej infrastruktura stanowić będzie obecnie bazę dla działalności z zakresu rozwoju społecznego.

Komplementarność źródeł finansowania

W tabeli 15 podano szczegółowo źródła finansowania poszczególnych przedsięwzięć rozwojowych planowanych do realizacji w ramach programu rewitalizacji. Gmina uczestniczy w różnych programach i korzysta z różnych źródeł dofinansowania – ale w tym konkretnym przypadku brak jest możliwości realizacji projektów wielofunduszowych.

Projekty rewitalizacyjnej zawarte w niniejszym programie będą finansowane w oparciu o uzupełniające się źródła w tym, środki samorządowe (budżet gminy), środki z Europejskiego Funduszu Rozwoju Regionalnego (EFRR), Europejskiego Funduszu Społecznego (EFS).

11 MECHANIZMY WŁĄCZENIA INTERESARIUSZY W PROCES REWITALIZACJI

Interesariusze rewitalizacji

Ideą rewitalizacji jest wyprowadzenie ze stanu kryzysowego obszarów zdegradowanych, poprzez prowadzone w sposób kompleksowy, zintegrowane działania na rzecz lokalnej społeczności, przestrzeni i gospodarki, które są skoncentrowane terytorialnie i prowadzone przez interesariuszy rewitalizacji na podstawie lokalnego programu rewitalizacji. Do interesariuszy w obszarze rewitalizacji należy zaliczyć:

- mieszkańcy oraz właściciele, użytkownicy nieruchomości i podmioty zarządzające nieruchomościami znajdującymi się na tym obszarze,
- mieszkańcy gminy inni niż mieszkańcy obszaru rewitalizacji,
- podmioty prowadzące lub zamierzające prowadzić działalność gospodarczą,
- podmioty prowadzące lub zamierzające prowadzić działalność społeczną, w tym organizacje pozarządowe i grupy nieformalne,
- jednostka samorządu terytorialnego i jej jednostki organizacyjne,
- organy władzy publicznej.

Formy partycypacji społecznej

Partycypacja społeczna jest nieodłącznym elementem procesu rewitalizacji i stanowi fundament działań na każdym etapie tego procesu (diagnozowanie, programowanie, wdrażanie, monitorowanie). Partycypacja nie powinna ograniczać się jedynie do informowania (np. w formie spotkań, dyskusji i warsztatów) czy konsultowania działań władz lokalnych. Procesowi rewitalizacji powinny towarzyszyć zaawansowane metody partycypacji, takie jak współdecydowanie, aktywne uczestnictwo w projektach czy kontrola obywatelska.

Lokalny Program Rewitalizacji Gminy Osie został wypracowywany przez samorząd i poddany dyskusji w oparciu o diagnozę lokalnych problemów: społecznych, gospodarczych, przestrzenno-funkcjonalnych, technicznych i środowiskowych. Prace nad przygotowaniem programu opierały się na współpracy ze wszystkimi grupami interesariuszy, w tym szczególnie ze społecznością zamieszkującą obszar rewitalizacji, przedsiębiorcami i organizacjami pozarządowymi oraz innymi użytkownikami obszaru.

Na etapie tworzenia programu udział interesariuszy zapewniano w następujący sposób:

- Przeprowadzono badanie ankietowe wśród mieszkańców
- Utworzono i prowadzono w ramach gminnego serwisu internetowego - zakładkę tematyczną poświęconą zagadnieniom rewitalizacji oraz Lokalnemu Programowi Rewitalizacji

- Przeprowadzono szkolenie na temat rewitalizacji dla pracowników urzędu gminy,
- Przeprowadzono spotkania konsultacyjne z mieszkańcami rewitalizowanych sołectw - mające na celu ustalenie zakresu oczekiwanych w wyniku rewitalizacji zadań
- Niezależnie od powyższego – w Urzędzie Gminy w sposób stały można było uzyskać szczegółowe informacje na temat istoty rewitalizacji, jak i założeń planowanych działań na terenie gminy

Formy konsultacji społecznych wykorzystane w procesie przygotowania programu na etapie diagnozowania:

Zbieranie uwag w postaci papierowej lub elektronicznej

30 dniowe konsultacje społeczne w sprawie wyznaczenia obszaru zdegradowanego i obszaru rewitalizacji, w terminie od 15.02.2017r. do 30.03.2017r., podczas których interesariusze mieli możliwość wnoszenia uwag do projektu za pomocą formularza konsultacji społecznych.

Formularz uwag był dostępny na stronie osie.pl oraz w siedzibie Urzędu Gminy. Wypełniony formularz konsultacji można było przekazać e-mailem, przesłać pocztą tradycyjną na adres Urzędu Gminy lub wrzucić do urny wystawionej w holu Urzędu.

Spotkania

Spotkania z mieszkańcami gminy odbyły się w dniu 15 lutym 2017 r. w: Osiu, 10.03.2017 w Miedznie i Brzezinach 17.03.2017 w Pruskich i Tleniu. W celu ułatwienia zrozumienia prezentowanych treści i odniesienie się do nich, na spotkaniach wykorzystano wizualizację w postaci prezentacji graficznej. Przebieg spotkań wyglądał następująco:

- etapy prac nad Lokalnym Programem Rewitalizacji,
- podstawowe pojęcia związane z rewitalizacją,
- zasięg obszaru zdegradowanego i obszaru rewitalizacji na mapie,
- diagnoza obszaru rewitalizacji:
 - kryzysowe zjawiska w sferze społecznej,
 - kryzysowe zjawiska w pozostałych sferach,
 - potencjały obszaru,
 - problemy obszaru,
- dyskusja na temat plusów i minusów danego obszaru, wizji jego rozwoju, celów rozwojowych i przedsięwzięć,
- przypomnienie o toczących się konsultacjach,
- przekazanie ankiet.

Ankiety

Równocześnie z konsultacjami społecznymi projektu uchwały o wyznaczeniu obszaru zdegradowanego i obszaru rewitalizacji, w terminie od 15.02.2017 r. do 30.03.2017 r. przeprowadzono ankietę dotyczącą obszaru zdegradowanego i obszaru rewitalizacji. Celem badania było poznanie opinii mieszkańców na temat aktualnych problemów, czynników i zjawisk kryzysowych występujących na obszarach zdegradowanych gminy oraz potrzeb i oczekiwanych działań w zakresie rewitalizacji, mających na celu ich ożywienie społeczno-gospodarcze. Ankietę przeprowadzono także podczas spotkań z mieszkańcami obszarów rewitalizacji.

Ankieta była dostępna na stronie osie.pl oraz w siedzibie Urzędu Gminy. Wypełnioną ankietę można było przekazać e-mailem, przesłać pocztą tradycyjną na adres Urzędu Gminy lub wrzucić do urny wystawionej w holu Urzędu.

Łącznie pozyskano 212 ankiet. Wyniki przeprowadzonej ankiety przedstawia załącznik nr 1.

Konsultacje społeczne projektu Programu Rewitalizacji Gminy Osie

Konsultacje społeczne zostały przeprowadzone zgodnie z uchwałą, która posiada Gmina Osie: Uchwała nr XXVI/160/2013 Rady Gminy Osie z dnia 17 września 2013 r., w sprawie zasad i trybu przeprowadzania konsultacji społecznych w gminie Osie. Konsultacje społeczne projektu Programu Rewitalizacji Gminy Osie trwały od 29.09.2017 do 30.10.2017r. W związku z aktualizacją programu w dniu 6 kwietnia 2018r. ponownie udostępniono program do konsultacji. W czasie konsultacji zbierane były uwagi do projektu programu rewitalizacji. Uzyskane uwagi uwzględniono w ostatecznej wersji przez zatwierdzeniem programu przez Radę Gminy.

Formy konsultacji społecznych wykorzystane w procesie przygotowania programu na etapie programowania:

- Zbieranie uwag w postaci papierowej lub elektronicznej

W terminie do 30.10.2017 r. trwały konsultacje społeczne, podczas których interesariusze mieli możliwość wnoszenia uwag do projektu programu rewitalizacji za pomocą formularza konsultacji społecznych.

W terminie do 07.05.2018 r. trwały ponowne konsultacje społeczne, podczas których interesariusze mieli możliwość wnoszenia uwag do projektu programu.

Formularz uwag był dostępny na stronie osie.pl oraz w siedzibie Urzędu Gminy. Wypełniony formularz konsultacji można było przekazać e-mailem, przesłać pocztą tradycyjną na adres Urzędu Gminy lub dostarczyć osobiście do Urzędu.

- Spotkania

Spotkania z mieszkańcami obszaru rewitalizacji oraz pozostałymi mieszkańcami gminy odbyły się w sołectwach: Pruskie, Miedzno, Jaszcz i Tleń oraz w ramach warsztatów strategicznych dla głównych interesariuszy w Osiu w dniu 10.10.2017. Uczestnikom spotkania przedstawiono treść

projektu programu rewitalizacji. W celu ułatwienia zrozumienia prezentowanych treści i odniesienie się do nich, na spotkaniach wykorzystano wizualizację w postaci prezentacji graficznej. Wszyscy zainteresowani mieli możliwość zgłaszania podczas spotkania swoich uwag do dokumentu. W dniu 8 maja 2018 r. odbyło się spotkanie dla głównych interesariuszy, którym przedstawiono treść projektu programu rewitalizacji w nowym brzmieniu. Uwag nie było.

➤ Uwagi ustne

Inną formą prowadzonych konsultacji było zbieranie uwag ustnych. Wszyscy zainteresowani mieli możliwość osobistego lub telefonicznego kontaktu z wyznaczonym pracownikiem Urzędu Gminy, który odpowiadał na uwagi i pytania w zakresie konsultowanych dokumentów ich treści.

Partycypacja społeczna na etapie wdrażania i monitorowania

Aby zapewnić i utrzymać zainteresowanie społeczeństwa rewitalizacją oraz zagwarantować wszystkim interesariuszom wiedzę i możliwość uczestniczenia w procesie rewitalizacji, przez cały okres wdrażania prowadzone będą działania związane z promocją i informowaniem o realizacji poszczególnych projektów rewitalizacyjnych zawartych w programie oraz stanie wdrażania programu. W celu zapewnienia każdemu zainteresowanemu dostępu do tych informacji i możliwość zgłaszania uwag przewidywane są następujące formy konsultowania/informowania:

- Strona internetowa www.osie.pl,
- Biuletyn Informacji Publicznej,
- Promocja działań rewitalizacyjnych podczas lokalnych imprez,
- Rozmowy z przedstawicielami mieszkańców – radnymi i sołtysiem - przedstawianie informacji na temat realizacji programu na spotkaniach sołeckich,
- Wykonanie badania ankietowego podsumowującego rewitalizację wśród mieszkańców rewitalizowanych miejscowości.

W szczególności zakłada się, że sołtysi wszystkich sołectw będą inspirować działania z zakresu rozwoju społecznego, o podobnym charakterze do działań podejmowanych w ramach rewitalizacji, w reprezentowanych przez siebie sołectwach.

Raz w roku wykonywane będzie badanie ankietowe mające na celu poznanie opinii o programie wśród beneficjentów programu jak i osób nie będących bezpośrednio jego beneficjentami, w szczególności ich oceny wpływu programu na sytuację społeczną w miejscowości. Wyniki raportu wraz ze sprawozdaniem z realizacji programu przedstawione będą na sesji Rady Gminy, na te sesje zapraszani będą także najwięksi pracodawcy, sektor NGO oraz sołtysi wszystkich sołectw.

12 SZACUNKOWE RAMY FINANSOWE W ODNIESIENIU DO GŁÓWNYCH I UZUPEŁNIAJĄCYCH PROJEKTÓW/PRZEDSIĘWZIĘĆ REWITALIZACYJNYCH

Tabela 15. Główne projekty/przedsięwzięcia rewitalizacyjne - harmonogram i szacunkowe ramy finansowe

Obszar rewitalizacji (nr/nazwa)	Termin realizacji projektu (rok)	Projekt (nr, nazwa)	Typ projektu ³	Przedsięwzięcie (nr, nazwa)	Podmiot/y realizujący/e projekt	Szacowana wartość projektu (zł)	Poziom dofinansowania		Źródło finansowania			Działanie SZOOP RPO	Poddziałanie SZOOP RPO	Zintegrowanie	
							%	Zł	Środki publiczne						Środki prywatne
									EFS	EFRR	Inne				
Miedzno Pruskie Jaszcz	2019 - 2021	1.1.1. „Międzypokoleniowy Klub Samopomocy”	S	1.1. Rozwój oferty integracyjnej oraz oferty spędzania czasu wolnego	Gmina Osie	390 000,00	85	331 500,00	331 500,00	-	JST:58 500,00	-	Działanie 11.1	-	3.1.1 3.1.2
Miedzno Pruskie Jaszcz	2019 - 2021	1.1.2. Cykliczne działania artystyczne, kulturalne i edukacyjne w formie festynów	S	1.1. Rozwój oferty integracyjnej oraz oferty spędzania czasu wolnego	Gmina Osie	390 000,00	85	331 500,00	331 500,00	-	JST: 58 500,00	-	Działanie 11.1	-	3.1.1 3.1.2
Miedzno Pruskie Jaszcz	2019 - 2021	1.1.3. Koło zainteresowań	S	1.1. Rozwój oferty integracyjnej oraz oferty spędzania czasu wolnego	Gmina Osie	300 000,00	85	255 000,00	255 000,00	-	JST:45 000,00	-	Działanie 11.1	-	3.1.1 3.1.2
Miedzno Pruskie Jaszcz	2019 - 2020	2.1.1 „Nowe możliwości”	S	2.1 Podnoszenie kompetencji zawodowych	Gmina Osie	120 000,00	85	102 000,00	102 000,00	-	JST: 18 000,00	-	Działanie 8.1 /8.2	-	3.1.1 3.1.2

Miedzno Pruskie Jaszcz	2019 - 2020	2.1.2 „Bądź przedsiębiorczy”	G	2.1 Podnoszenie kompetencji zawodowych	Gmina Osie	40 000,00	85	34 000,00	34 000,00	-	JST: 6 000,00	-	Działanie 8.3	-	3.1.1 3.1.2
Pruskie, Miedzno	2018	3.1.1 Modernizacja budynku świetlicy wiejskiej w Pruskich i Miedznie	T	3.1. Modernizacja obiektów infrastruktury na terenie rewitalizacji	Gmina Osie	600 000,00	85	510 000,00	-	510 000,00	JST: 90 000,00	-	Działanie 7.1	-	1.1.1 1.1.2 1.1.3 2.1.1 2.1.2
Jaszcz	2019	3.1.2. Wyposażenie świetlicy wiejskiej w Jaszczu	T	3.1. Modernizacja obiektów infrastruktury na terenie rewitalizacji	Gmina Osie	100 000,00	85	85 000,00	-	85 000,00	JST:15 000,00	-	Działanie 7.1	-	1.1.1 1.1.2 1.1.3 2.1.1 2.1.2

Źródło: Opracowanie własne / S – społeczny, G – gospodarczy, Ś – środowiskowy, PF – przestrzenno – funkcjonalny, T – techniczny

Tabela 16 Uzupełniające przedsięwzięcia rewitalizacyjne - harmonogram i szacunkowe ramy finansowe

Obszar rewitalizacji (nr/nazwa)	Lp.	Typ przedsięwzięcia	Uzupełniające przedsięwzięcia rewitalizacyjne	Szacowana wartość (zł)	Źródło finansowania			
					Środki publiczne			Środki prywatne
					EFR	EFS	Inne	
Jaszcz	1	T	Budowa świetlicy wiejskiej w Jaszczu	280 000,00	-	-	JST: 280 000,00	-
Miedzno	2	PF	Budowa ścieżki rowerowej Osie - Miedzno	500 000,00	-	-	JST: 500 000,00	-

13 SYSTEM ZARZĄDZANIA REALIZACJĄ PROGRAMU REWITALIZACJI

Decydującą rolę w realizacji ustaleń programu mieć będzie Urząd Gminy, gdyż system zarządzania programem będzie osadzony w strukturze Urzędu Gminy i będzie się opierał na etatowych pracownikach Urzędu Gminy i/lub jednostek organizacyjnych Gminy (w tym GOPS). Takie założenia gwarantują wysokie kompetencje osób zaangażowanych, wysoką jakość prac, łatwy przepływ informacji, jasno określoną decyzyjność, dostęp do ogółu informacji na temat procesów rozwojowych na terenie gminy (w tym łatwość dostrzegania możliwości zadań komplementarnych wobec zasadniczego procesu rewitalizacji), zaplecze instytucjonalne do realizacji zadań. Planowany system zarządzania realizacją programu rewitalizacji będzie się opierał na trzech elementach które tworzą:

- Wójt Gminy Osie,
- Koordynatora Rewitalizacji,
- Zespół ds. Rewitalizacji.

Rolą Wójta Gminy będzie organizacja pracy Urzędu gminy w sposób sprzyjający wdrażaniu działań na rzecz rewitalizacji, w tym doraźne delegowanie do prac nad rewitalizacją innych pracowników Urzędu i włączanie jednostek organizacyjnych gminy jeśli zajdzie taka konieczność. Rolą Wójta będzie również uruchamianie działań formalnych związanych z udziałem w konkursach, podpisywaniem umów, zatwierdzaniem prac. Ponadto do zadań Wójta będzie należało:

- Powołanie i ścisła współpraca z Koordynatorem Rewitalizacji
- Współpraca z Gminnym Zespołem ds. Rewitalizacji
- Uruchamianie działań formalnych związanych z udziałem w konkursach, uruchamianiem prac, podpisywaniem umów, itp.

Koordynator Rewitalizacji we współpracy z Wójtem stworzy zespół monitorujący program i wprowadzający zmiany. W ramach zespołu będą prace wykonywać pracownicy Urzędu Gminy oraz GOPS, a także sołtysi sołectw rewitalizowanych. Do zadań zespołu będzie należało:

- Opracowanie zasad i organizacja sprawnej współpracy ze wszystkim podmiotami zaangażowanymi w realizację programu,
- Koordynowanie działań projektowych wymagających jednoczesnego zaangażowania jednostek i spółek gminy oraz strony społecznej,
- Współpraca z interesariuszami rewitalizacji w sprawach związanych z przygotowaniem, prowadzeniem i oceną rewitalizacji,

- Inicjowanie projektów ujętych w programie poprzez rezerwowanie środków w budżecie gminy, składanie wniosków i pozyskiwanie środków zewnętrznych na ich realizację,
- Opiniowanie propozycji zmian w budżecie gminy odnośnie wartości zadań realizowanych w ramach programu,
- Ocena projektów zgłoszonych do realizacji na obszarze objętym rewitalizacją pod kątem osiągnięcia celów programu,
- Przygotowywanie projektów aktualizacji programu, w tym w szczególności wykazu projektów,
- Promocja programu oraz stworzenie systemu informacji o programie i jego zasadach,
- Organizacja i wdrażanie systemu monitorowania rzeczowego i finansowego dla programu,
- Dokonywanie okresowych przeglądów realizacji projektów, w tym wizyty na miejscu,
- Opracowanie systemu sprawozdawczości z realizacji programu,
- Sporządzanie raportów okresowych oraz raportu końcowego z realizacji programu.

Zadaniem Zespołu do spraw Rewitalizacji będzie przede wszystkim szeroko rozumiane doradztwo dla Zespołu Koordynatora Rewitalizacji oraz wyrażanie opinii na temat przebiegu realizacji działań rewitalizacyjnych. System informacji i promocji Programu będzie się opierał na działaniach opisanych w rozdziale 11: „Mechanizmy włączenia interesariuszy w proces rewitalizacji”.

Funkcjonowanie Zespołu ds. Rewitalizacji będzie elementem bezpośredniej partycypacji społecznej w procesie rewitalizacji. Do udziału w Zespole zostaną zaproszeni: Przewodniczący Rady Gminy, przewodniczący Komisji Rady Gminy, Radni Rady Gminy reprezentujący rewitalizowane sołectwa, Kierownik GOPS, dyrektorzy szkół z terenu gminy, przedstawiciele sektora pozarządowego działającego na terenie gminy (dopuszcza się zaproszenie wybranych organizacji spoza terenu gminy, jeśli wyrażają wolę uczestnictwa w rewitalizacji na terenie gminy), sołtysi wszystkich sołectw, ew. przedstawiciele innych środowisk. W miarę możliwości posiedzenia Rady Rewitalizacji powinny być otwarte.

Miarą realizacji będzie osiągnięcie celów i wskaźników określonych w rozdziale 8: „Cele rewitalizacji i kierunki działań”. Zakłada się, że w przypadku przedsięwzięć, gdzie jest to uzasadnione lub niezbędne - w pierwszej kolejności będą zrealizowane działania inwestycyjne.

Po zakończeniu programu w zależności od oceny osiągniętych efektów w stosunku do poniesionych nakładów inwestycyjnych i organizacyjnych oraz w zależności od zaangażowania lokalnych społeczności w realizację założeń programu i w zależności od wyników badania ankietowego przeprowadzonego wśród mieszkańców, zostaną podjęte decyzje na temat kontynuacji działań o podobnym charakterze aktywizującym na terenie gminy. Jeśli oceni się, że

program rewitalizacji był sprawnym i efektywnym narzędziem rozwoju społecznego, to zastosowane w programie instrumenty będą wykorzystywane do realizacji innych działań na rzecz rozwoju społecznego.

System informacji i promocji

Działania informacyjne i promocyjne są nierozzerwalnie związane z mechanizmami włączenia interesariuszy w proces rewitalizacji. Zatem system informacji i promocji będzie się opierał na działaniach opisanych w rozdziale 11: „Mechanizmy włączenia interesariuszy w proces rewitalizacji”. Głównym zadaniem prowadzonych działań będzie dostarczenie rzetelnych informacji na temat problemów oraz zaangażowanie na każdym etapie interesariuszy zainteresowanych udziałem w programie oraz umożliwienie aktywnego udziału w planowaniu i wdrażaniu zmian społecznych.

Aby udział lokalnej społeczności w tworzeniu i wdrażaniu programu przyniósł spodziewane efekty, konieczne jest prowadzenie szeregu działań, skupiających się przede wszystkim na:

- Organizacji zebrań, spotkań, konsultacji i warsztatów z mieszkańcami zwłaszcza obszarów rewitalizowanych oraz partnerami społecznymi i gospodarczymi, które stanowić mają forum wymiany informacji i pomysłów na działania rewitalizacyjne,
- Wydawaniu informatorów, ulotek, plakatów, publikowaniu ogłoszeń prasowych, zamieszczaniu informacji na tablicach ogłoszeń. Formy te pozwolą wypromować działania rewitalizacyjne nie tylko w lokalnym środowisku, ale także poza nim,
- Pełnym wykorzystaniu możliwości kontaktu elektronicznego w postaci publikacji na stronach internetowych i w serwisach społecznościowych oraz komunikacji poprzez pocztę elektroniczną.

W celu zapewnienia uczestnictwa możliwie szerokiego grona interesariuszy w konsultacjach społecznych, informacje na temat ich rozpoczęcia i form będą każdorazowo ogłoszone, co najmniej 7 dni przed planowanym terminem ich przeprowadzenia w sposób zwyczajowo przyjęty w gminie oraz poprzez ogłoszenie na stronie podmiotowej w Biuletynie Informacji Publicznej. Konsultacje będą przeprowadzane z wykorzystaniem różnych form, w sposób ułatwiający zrozumienie treści. Termin wyznaczony na składanie uwag będzie nie krótszy niż 30 dni, a niezwłocznie po zakończeniu każdej z form konsultacji będzie opracowana informacja podsumowująca jej przebieg ze wskazaniem czasu, miejsca oraz uwag zgłoszonych w trakcie procesu konsultacji.

Wszelkie formy partycypacji społecznej, w połączeniu z formami informacji i promocji, mają na celu pobudzenie i aktywizację społeczności na rzecz rozwoju lokalnego z wykorzystaniem posiadanej wiedzy i doświadczenia wszystkich interesariuszy, tak aby wszelkie podejmowane działania prowadziły do urzeczywistnienia wizji obszaru po rewitalizacji.

14 SYSTEM MONITORINGU, OCENY SKUTECZNOŚCI DZIAŁAŃ I SYSTEM WPROWADZANIA ZMIAN

System monitorowania i oceny skuteczności działań programu rewitalizacji będzie prowadzony przez Urząd Gminy, przy współpracy sołtysów rewitalizowanych sołectw, jednostek organizacyjnych Urzędu Gminy oraz organizacji pozarządowych uczestniczących w realizacji zadań na rzecz programu. Jednostką odpowiedzialną za monitorowanie będzie Zespół Koordynatora Rewitalizacji, co nie wyklucza powierzania całości lub części zadań podmiotom zewnętrznym. Do udziału w monitorowaniu zobowiązani są także sołtysi rewitalizowanych sołectw, zwłaszcza w zakresie pozyskania danych z poszczególnych gospodarstw domowych.

System monitorowania i oceny skuteczności działań programu rewitalizacji będzie się opierał na trzech poziomach:

1. Monitorowanie nadrzędnego celu programu – realizowane za pomocą kwestionariusza ankietowego. Badanie będzie przeprowadzone w okresie 1 roku po zakończeniu ostatniego działania w ramach działań na rzecz aktywizacji zawodowej.
2. Monitorowanie za pomocą wskaźników produktów i wskaźników rezultatów określonych w rozdziale „Cele rewitalizacji i kierunki działań”. Badanie należy przeprowadzić po zakończeniu interwencji i wskazać sumaryczne wartości za cały okres interwencji.
3. Analizie danych statystycznych dostępnych w Urzędzie Pracy. Analiza będzie się na podstawie Sprawozdania MPiPS-01. Wyniki analiz nie będą publikowane – będą prowadzone wyłącznie w celu posiadania bieżącej wiedzy na temat szczegółowej struktury bezrobocia w rewitalizowanych obszarach i będą miały na celu inicjowanie ewentualnych dodatkowych, dedykowanych dla konkretnych grup działań prozatrudnieniowych w sytuacji pojawienia się przesłanki powodzenia takiej interwencji.
4. Zbierania szczegółowych danych przez GOPS.

Monitorowanie nadrzędnego celu programu będzie realizowane za pomocą kwestionariusza ankietowego kierowanego do gospodarstw domowych, których członkowie wzięli udział w działaniach z zakresu aktywizacji zawodowej. Uczestnicy tego typu zajęć zostaną zobowiązani do przekazania danych kontaktowych oraz do złożenia deklaracji uczestnictwa w

procesie monitorowania (poprzez zobowiązanie się do udzielania odpowiedzi w przeprowadzonym wywiadzie). Badanie może odbywać się metodą rozmowy bezpośredniej lub rozmowy telefonicznej. Badanie pozwoli porównać zmiany sytuacji materialnej gospodarstw domowych uczestniczących i nieuczestniczących w programie, w tym zwłaszcza pozwoli na zbadanie, czy:

- poprawa sytuacji materialnej gospodarstw domowych, z których dorosły członek uczestniczy w programie następuje szybciej, niż gospodarstw domowych nie zainteresowanych programem?
- poprawa sytuacji materialnej gospodarstw domowych, z których dorosły członek uczestniczy w programie wynika właśnie z tego uczestnictwa, czy też jest od realizowanego programu niezależna?

Za pomocą bezpośrednich kontaktów z poszczególnymi osobami, będzie badany wskaźnik „Liczba osób zagrożonych ubóstwem lub wykluczeniem społecznym poszukujących pracy po opuszczeniu programu”. Osoby przystępujące do szkoleń i warsztatów zostaną zobowiązane do zadeklarowania się, że przez co najmniej rok po zakończeniu cyklu zajęć, w których uczestniczyli, będą poszukiwali pracy powiązanej z przedmiotem szkolenia/warsztatu. Pozyskanie wskaźnika odbędzie się na podstawie wywiadu telefonicznego lub osobistego.

Efektami działań z zakresu monitorowania Programu będą:

- „Raport z realizacji programu rewitalizacji”,
- „Sprawozdanie z osiągniętych wskaźników produktu i rezultatu określonych działań/poddziałań RPO WK-P 2014-2020”,

„Raport z realizacji programu rewitalizacji” tworzony będzie co dwa lata, począwszy od roku 2019, z terminem wykonania do końca I kwartału i zawierać będzie:

- Informację o działaniach inwestycyjnych zrealizowanych w okresie, za który sporządza się raport,
- Informację o działaniach społecznych zgodnych z zakresem projektów, zrealizowanych w okresie, za który sporządza się raport – w szczególności sprawozdanie z zakresu prowadzonych działalności oraz informację o liczbie uczestników projektów,
- Aktualne na koniec dwuletniego okresu, za który sporządza się raport, dane statystyczne i obliczone na ich podstawie wskaźniki (wg Tabeli wskaźników monitorowania programu rewitalizacji zamieszczonej w programie)

Raz na dwa lata Koordynator Rewitalizacji będzie przekazywał do IZ RPO „Raport z realizacji programu rewitalizacji”.

„Sprawozdanie z osiągniętych wskaźników produktu i rezultatu określonych działań/poddziałów RPO WK-P 2014-2020” będzie realizowane za pomocą wskaźników produktów i wskaźników rezultatów określonych w rozdziale 8: „Cele rewitalizacji i kierunki działań”.

Ocena skuteczności działań oraz system wprowadzania modyfikacji do programu

Ocena skuteczności działań będzie prowadzona na podstawie bieżącej obserwacji realizacji programu. Zakłada się, że określone w rozdziale 8: „Cele rewitalizacji i kierunki działań” wskaźniki docelowe w zakresie aktywizacji zawodowej mieszkańców powinny być zrealizowane w ciągu cyklu trwającego nie dłużej, niż 12-24 miesięcy.

Podczas realizacji Programu podejmowane będą wszelkie możliwe działania na rzecz osiągnięcia jak najwyższych wartości wskaźników: wskaźniki w zakresie liczby osób uczestniczących w zajęciach aktywizacyjnych, liczby osób zdobywających kwalifikacje oraz liczby osób podejmujących pracę po opuszczeniu programu. W tych dziedzinach wskaźniki przedstawione w Programie należy traktować jako minimalne, które zostaną osiągnięte w wyniku realizacji programu w gminie. W przypadku braku satysfakcjonujących wartości wskaźników lub w przypadku braku satysfakcjonującego tempa ich osiągania, prowadzone będą analizy i oceny mające na celu wyjaśnienie przyczyn, podejmowana będzie stosowna interwencja (zmiana programu o charakterze korygującym). Modyfikacje do programu mogą być wprowadzone w przypadku zaobserwowania sytuacji niemożliwych do przewodzenia na etapie programowania interwencji. W szczególności program może być zmieniany w przypadku:

- Identyfikacji nowych potrzeb – wpływających na redefinicję zakresu interwencji.
- Znaczącej zmiany sytuacji społeczno-gospodarczej gminy, wpływającej na istotne zmiany potencjału obszaru rewitalizacji w tym zwłaszcza obiektywne uwarunkowania wpływające na brak możliwości realizacji założonych wskaźników lub możliwość realizacji wskaźników w stopniu większym, niż pierwotnie założony.
- Zmiany warunków finansowania zakładanej w programie interwencji.
- Zmiany zaangażowania lokalnej społeczności w realizację programu.
- Zmiany zaangażowania lokalnego sektora NGO w realizację programu.
- Znaczącego niezadowolenia mieszkańców obszaru rewitalizacji z postępów procesu rewitalizacji – wyrażonego poprzez składanie skarg, wniosków, postulatów, petycji, itp.
- Zaistnienia innych okoliczności silnie wpływających na warunki realizacji programu, w tym zwłaszcza zagrażających osiągnięciu zakładanych wskaźników programu.

Jeśli zajdzie potrzeba wprowadzenia zmian do programu, odbywa się to poprzez przyjęcie zmienionego programu przez Radę Gminy, na wniosek Wójta Gminy. Jeśli zmiany będą dotyczyły istotnych zmian merytorycznych, zwłaszcza w aspekcie ograniczania pierwotnie wskazywanego zakresu interwencji, zmiany zakresu planowanej interwencji lub ograniczania pierwotnie określanych wskaźników programu, niezbędne będzie przeprowadzenie konsultacji społecznych. Konsultacji nie wymagają zmiany o charakterze wyłącznie technicznym lub formalnym – związane z systemem wdrażania lub finansowania programu.

Załącznik 1. Wyniki ankietyzacji mieszkańców

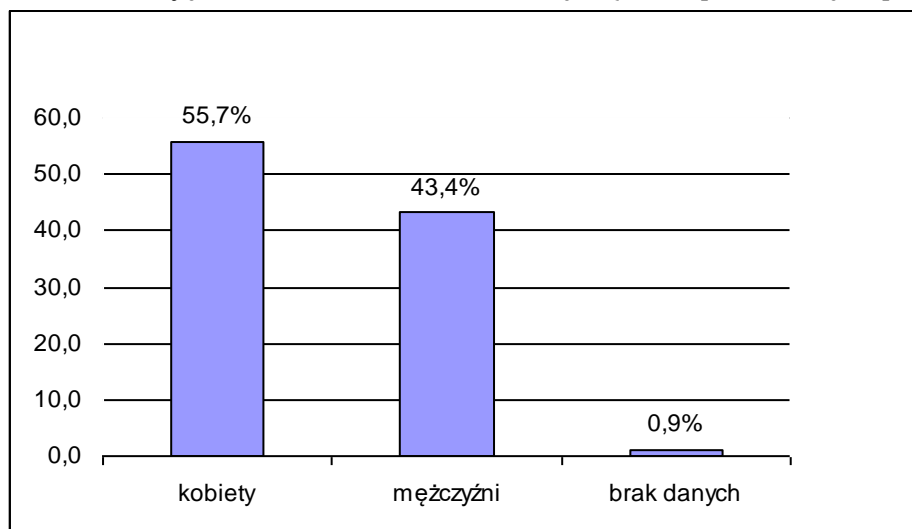
Wyniki badania ankietowego realizowanego podczas konsultacji społecznych w okresie od 15.02.2017r. do 30.03.2017r. na terenie Gminy Osie.

W okresie realizacji konsultacji społecznych na terenie Gminy Osie otrzymano łącznie 212 ankiet (w wersji papierowej lub elektronicznej). Kwestionariusz ankiety zawierał zarówno pytania zamknięte z gotowymi odpowiedziami, jak i pytania otwarte, w których respondenci udzielali odpowiedzi własnymi słowami.

1. Dane metryczkowe

W badaniu ankietowym wzięły udział łącznie 212 osób z miejscowości położonych na terenie Gminy Osie. W badanej grupie znalazło się 118 kobiet (55,7%) i 92 mężczyzn (43,4%). 2 osoby nie udzieliło odpowiedzi odnośnie płci (0,9%).

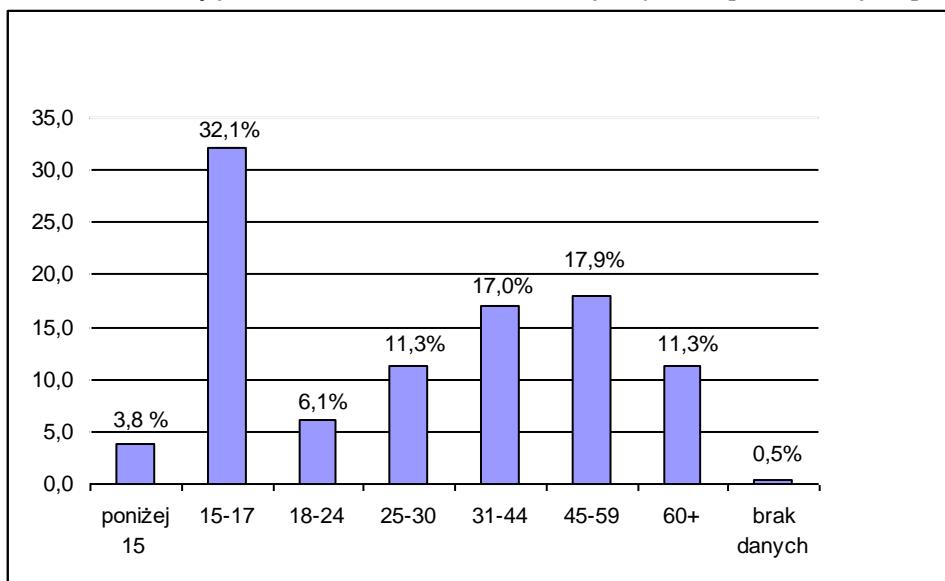
Wykres 1. Płeć osób biorących udział w badaniu ankietowym (udział procentowy odpowiedzi).



Źródło: Opracowanie własne

W próbie znaleźli się respondenci reprezentujący każdą grupę wiekową. Najliczniejsza była kategoria wiekowa 15-17 (32,1%) a następnie kategoria 45-59 lat (17,9%) oraz 31-44 (17,0%). Ankiety wypełniło 11,3% respondentów w wieku 25-30 lat oraz 60+, 6,1% ankietowanych w wieku 18-24 oraz 3,8% w wieku poniżej 15 lat. 1 osoba (0,5%) nie udzieliła odpowiedzi.

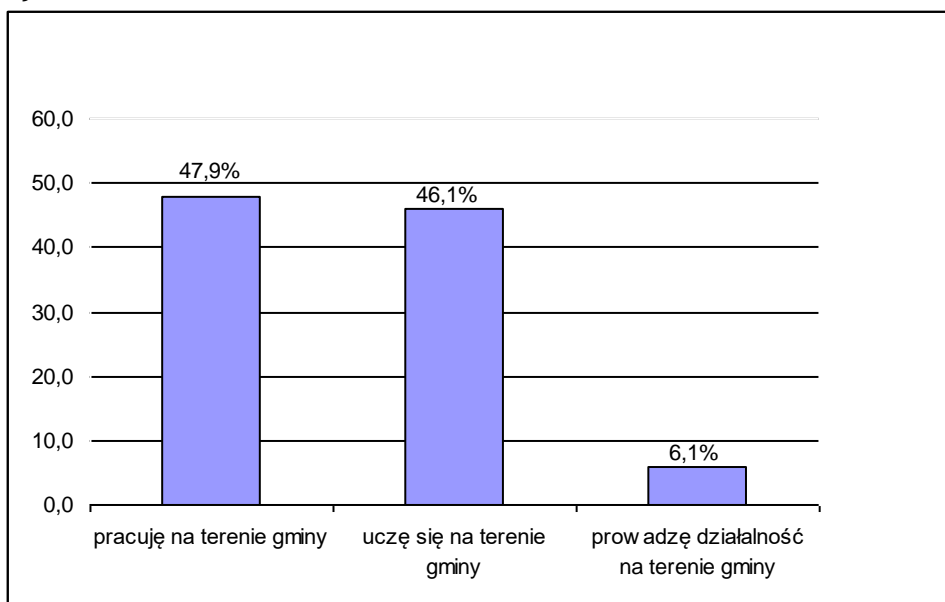
Wykres 2. Wiek osób biorących udział w badaniu ankietowym (udział procentowy odpowiedzi).



Źródło: Opracowanie własne

79 respondentów pracuje na terenie gminy, 76 uczy się na terenie gminy a 10 prowadzi działalność na terenie gminy.

Wykres 3. Miejsce pracy/nauki osób biorących udział w badaniu ankietowym (udział procentowy odpowiedzi).



Źródło: Opracowanie własne

Opinie w badaniu ankietowym wyraziły osoby deklarujące różny poziom wykształcenia: podstawowe, gimnazjum – 75 osób (35,4%), średnie (liceum, technikum) – 45 osób (21,2%), wyższe – 37 osób (17,5%), zasadnicze zawodowe – 36 osób (17,0%), pomaturalne – 12 osób (5,7%), niepełne podstawowe – 5 osób (2,4%). 2 osoby (0,9%) nie udzieliły odpowiedzi.

Ankietowani reprezentowali różny status zawodowy: student/uczeń – 74 osoby (35,4%), pracownik – 45 osób (21,2%), pracownik umysłowy – 42 osoby (19,8%), rencista/emeryt – 20 osób (9,4%), bezrobotny – 11 osób (5,2%) oraz przedsiębiorca – 6 osób (2,8%). 10 osób (5,2%) zaznaczyło odpowiedź – inne, w tym 7 osób (3,3%) – rolnik, 2 osoby (0,9%) – nauczyciel, 1 osoba (0,5%) – instruktor sportu, 1 osoba (0,5%) – gospodarstwo domowe oraz 1 osoba (0,5%) – mechanik samochodowy. 2 osoby (0,9%) nie udzieliły odpowiedzi.

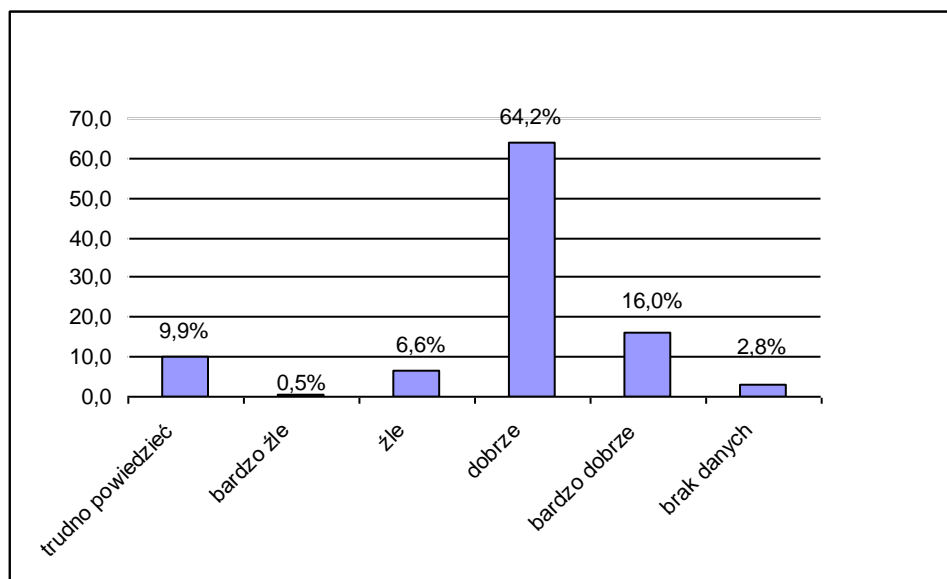
Sektory w których respondenci pracują bądź prowadzą działalność gospodarczą przedstawiają się następująco: 87 osób (41,0%) zaznaczyło odpowiedź – nie dotyczy, 28 osób (13,2%) – administracja, 25 (11,8%) ankietowanych wybrało odpowiedź przemysł, 21 respondentów (9,9%) pracuje w usługach a 17 (8,0%) w rolnictwie. W innych sektorach działa 17 ankietowanych (8,0%) w tym 12 osób (57%) pracuje w oświacie, a po 1 osobie (0,5%) w następujących sektorach: handel, oświata, hotelarstwo, transport, gastronomia, zdrowie publiczne.

U ankietowanych liczba osób w gospodarstwach domowych przedstawia się następująco: 345 osób aktywnych zawodowo, 249 osób uczących się bądź niepracujących, 92 emerytów/rencistów.

2. Jak ogólnie oceniają Państwo jakość życia w Gminie ?

Jakość życia w danym miejscu zamieszkania została oceniona dobrze - 136 osób wybrało taką odpowiedź (64,2% wskazań). 34 osoby (16,0%) oceniło jakość życia bardzo dobrze a 14 osób (6,6%) na złym poziomie. Tylko 1 respondent (0,5%) udzielił odpowiedzi „bardzo źle”. 21 osób (9,9%) przyznało, że nie może jednoznacznie ocenić jakości życia w swojej miejscowości. 6 ankietowanych (2,8%) nie udzieliło odpowiedzi.

Wykres 4. Ocena jakości życia w Gminie (udział procentowy odpowiedzi).



Źródło: Opracowanie własne

3. Gdzie Państwo korzystacie z poniższych usług ?

W przypadku podstawowej opieki zdrowotnej, sportu i rekreacji oraz zakupów spożywczych i pierwszej potrzeby badani deklarowali, że korzystają głównie w miejscu zamieszkania (kolejno: 43,4%, 40,1%, 64,2%). Z rozrywki i kultury jak i drobnych usług rzemieślniczych respondenci korzystają głównie poza gminą – kolejno 32,5%, 43,9%. Z opieki żłobkowej i przedszkolnej, edukacji podstawowej/gimnazjalnej oraz zawodowej/szkół średnich, zajęć pozalekcyjnych jak i usług rehabilitacyjno – opiekuńczych ankietowani głównie deklarują brak potrzeby korzystania (kolejno: 74,1%, 66,5%, 35,4%, 55,7%, 43,4%, 34,0%).

Tabela 1. Lokalizacja korzystania z usług (udział procentowy).

usługi	W miejscu zamieszkania	W innej miejscowości niż miejsce zamieszkania w gminie	Poza gminą	Mam taką potrzebę, ale nie korzystam	Nie mam takiej potrzeby
Opieka żłobkowa	3,3%	1,4%	1,4%	2,4%	74,1%
Opieka przedszkolna	9,9%	8,0%	0,5%	1,4%	66,5%
Edukacja podstawowa/gimnazjalna	29,7%	19,8%	2,4%	0,9%	35,4%
Edukacja zawodowa/szkoły średnie	1,9%	7,5%	17,9%	2,4%	55,7%
Zajęcia pozalekcyjne	19,8%	13,7%	7,5%	4,2%	43,4%
Podstawowa opieka zdrowotna	43,4%	39,2%	11,3%	1,4%	7,5%

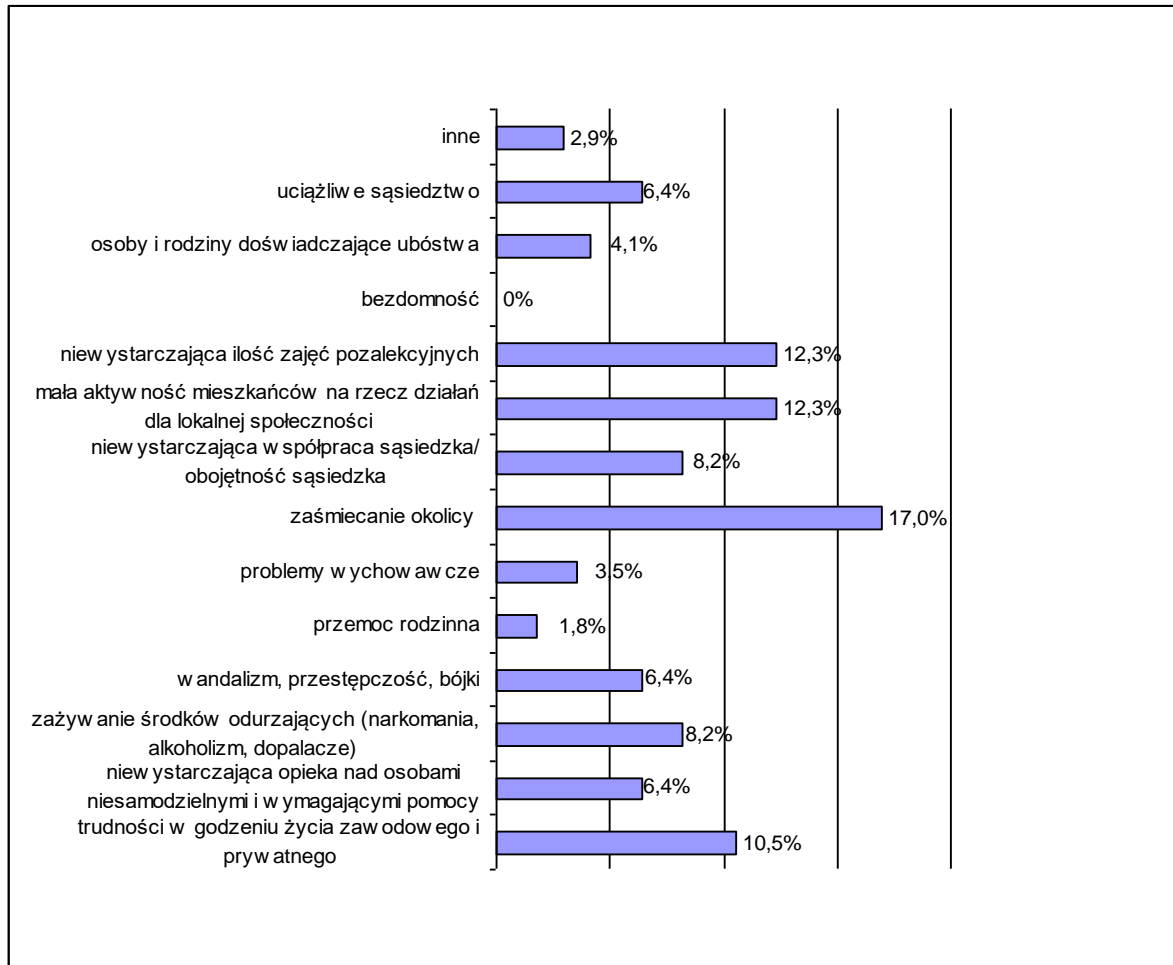
Usługi rehabilitacyjno – opiekuńcze	19,3%	22,6%	13,7%	3,3%	34,0%
Sport i rekreacja	40,1%	22,2%	16,0%	7,5%	8,0%
Rozrywka i kultura	27,4%	28,3%	32,5%	5,7%	4,7%
Zakupy spożywcze i pierwszej potrzeby	64,2%	35,4%	9,4%	0,5%	1,9%
Drobne usługi rzemieślnicze (np. szewc, zegarmistrz, pralnia)	12,7%	17,9%	43,9%	1,9%	20,3%

Źródło: Opracowanie własne

4. Jakie problemy społeczne występują w Państwa otoczeniu?

Największym problemem na terenie gminy według ankietowanych jest zaśmiecanie okolicy - 17,0%, mała aktywność mieszkańców na rzecz działań dla lokalnej społeczności - 12,3% oraz niewystarczająca ilość zajęć pozalekcyjnych - 12,3%. Problem w trudności godzenia życia zawodowego z prywatnym dostrzega 10,5% respondentów, w zażywaniu środków odurzających - 8,2%, w niewystarczającej współpracy sąsiedzkiej - 8,2%. Po 6,4% respondentów zauważa problem w niewystarczającej opiece nad osobami niesamodzielnymi i wymagającymi pomocy, w wandalizmie, przestępczości, bójkach oraz w uciążliwym sąsiedztwie. Niewielki procent ankietowanych zauważa problem w następujących aspektach: w liczbie osób i rodzin doświadczających ubóstwa - 4,1%, problemach wychowawczych - 3,5%, przemocy w rodzinie - 1,8%. Po 0,5% respondentów zaznaczyło odpowiedź inną, w tym: brak światlic, brak możliwości dojazdu do lekarza, banku, mała liczba obiektów sportowych oraz duża liczba bezpańskich psów.

Wykres 5. Największe problemy społeczne na danym obszarze (udział procentowy odpowiedzi).

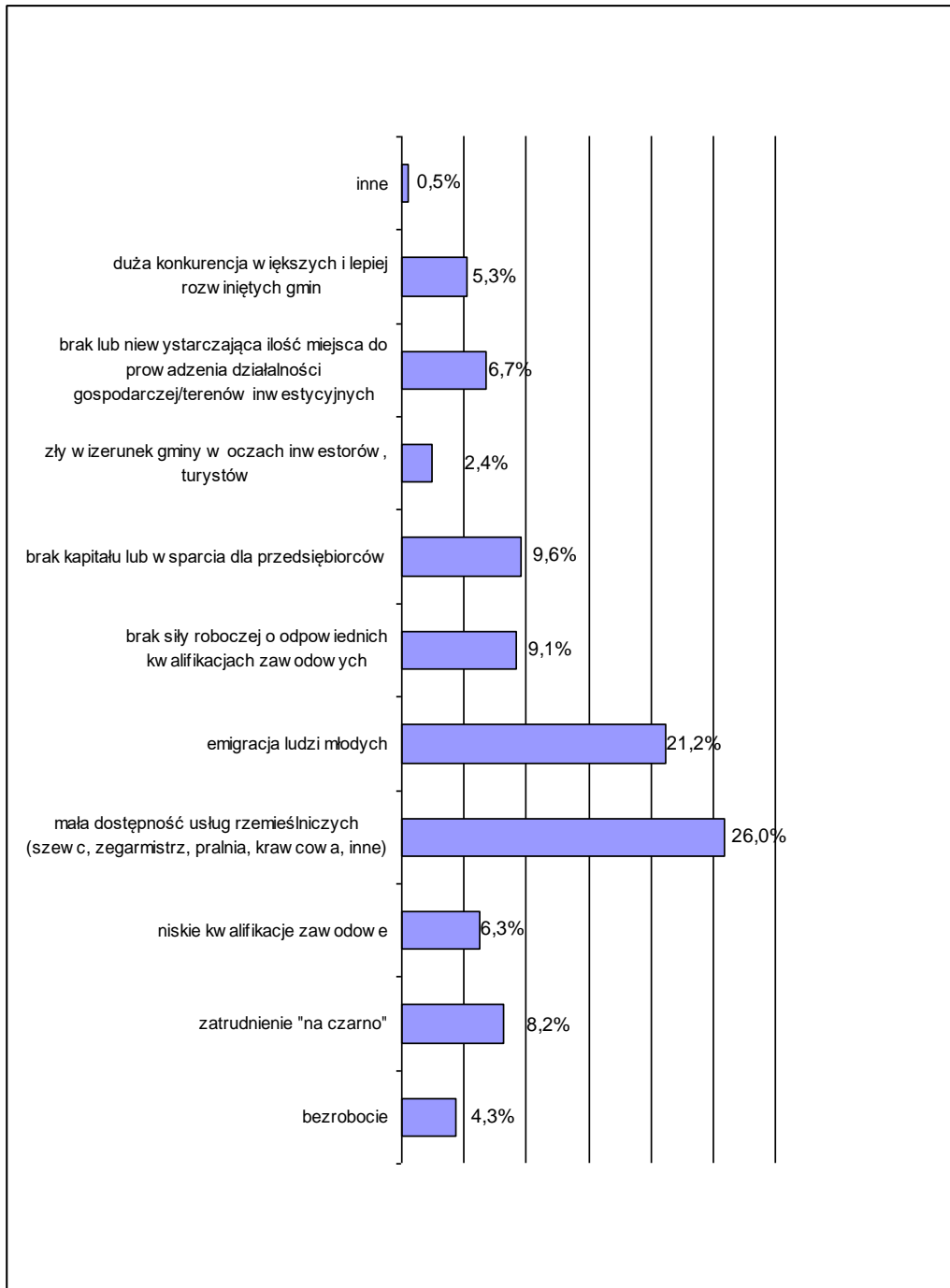


Źródło: Opracowanie własne

5. Na ile zjawiska i problemy o charakterze gospodarczym występują w Państwa otoczeniu?

Największym problemem w sferze gospodarczej w miejscu zamieszkania respondentów jest mała dostępność usług rzemieślniczych (26,0%) oraz emigracja ludzi młodych (21,2%). Dużym utrudnieniem na danym terenie jest również brak kapitału lub wsparcia dla przedsiębiorców (9,6%), brak siły roboczej o odpowiednich kwalifikacjach zawodowych (9,1%) oraz zatrudnienie na czarno (8,2%). Mniej licznie wskazywano na brak lub niewystarczającą ilość miejsca do prowadzenia działalności gospodarczej/terenów inwestycyjnych (6,7%), niskie kwalifikacje zawodowe (6,3%). Najmniejszymi problemami w sferze gospodarczej ankietowani uznali dużą konkurencję większych lub lepiej rozwiniętych gmin (5,3%), bezrobocie (4,3%) oraz zły wizerunek gminy w oczach inwestorów, turystów (2,4%). 0,5% respondentów (1 osoba) zaznaczyło odpowiedź inną: brak ogrodzeń przy stawach.

Wykres 6. Największe problemy gospodarcze na danym obszarze (udział procentowy odpowiedzi).

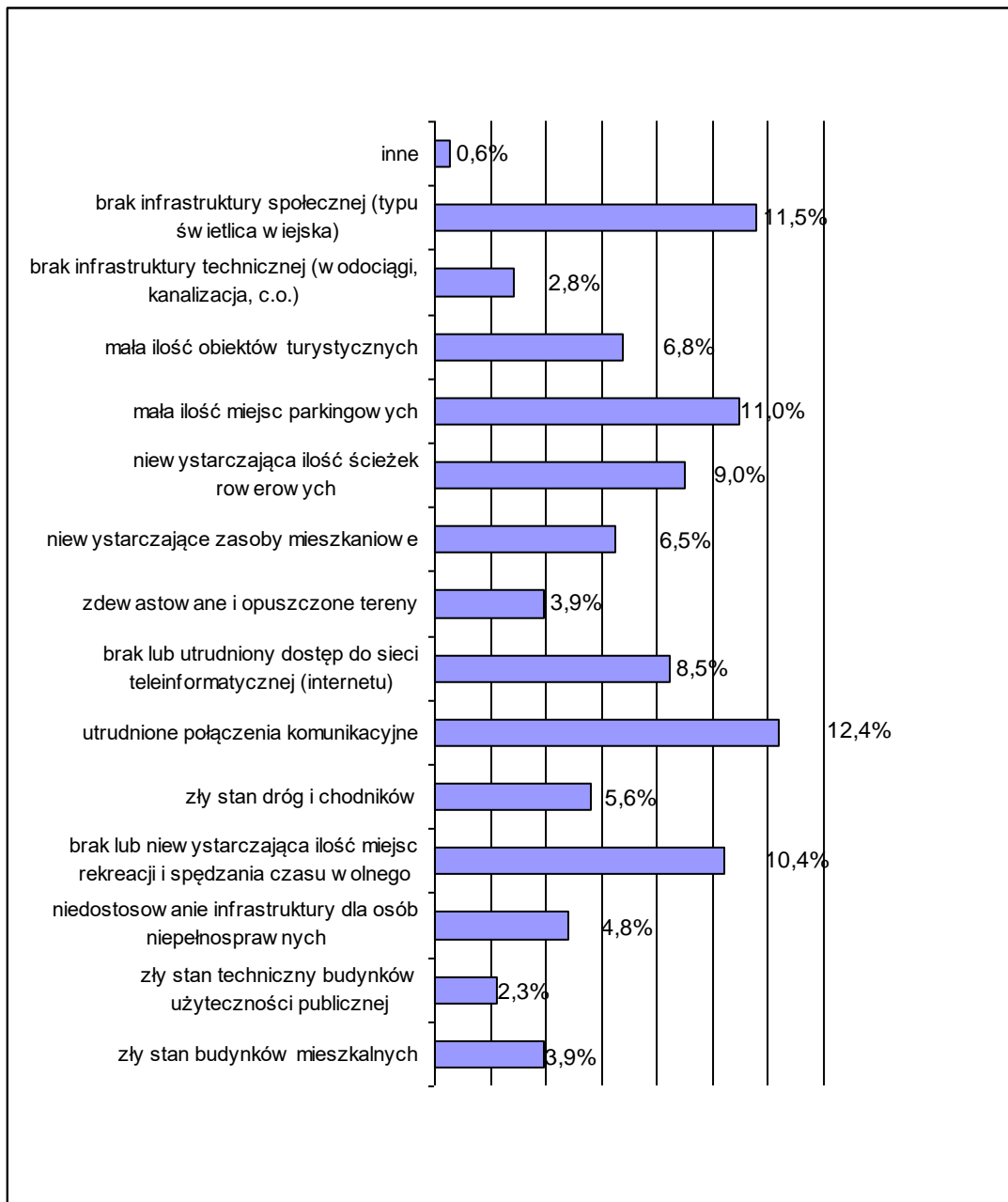


Źródło: Opracowanie własne

6. Na ile zjawiska i problemy o charakterze przestrzenno – funkcjonalnym występują w Państwa otoczeniu?

Głównymi problemami wskazywanymi przez respondentów w sferze przestrzenno – funkcjonalnej są utrudnione połączenia komunikacyjne (12,4%), brak infrastruktury społecznej (11,5%), mała ilość miejsc parkingowych (11,0%) oraz brak lub niewystarczająca ilość miejsc rekreacji i spędzania czasu wolnego (10,4%). Innymi problematycznymi aspektami jest niewystarczająca ilość ścieżek rowerowych (9,0%), brak lub utrudniony dostęp do sieci teleinformatycznej (Internetu) (8,5%). Niewielka liczba mieszkańców gminy zwróciła uwagę na małą ilość obiektów turystycznych (6,8%), niewystarczające zasoby mieszkaniowe (6,5%), zły stan dróg i chodników (5,6%), niedostosowanie infrastruktury dla osób niepełnosprawnych (4,8%), zły stan budynków mieszkalnych (3,9%), zdewastowane i opuszczone tereny (3,9%), brak infrastruktury technicznej (2,8%) oraz zły stan techniczny budynków użyteczności publicznej (2,3%). 0,5% respondentów (1 osoba) zaznaczyło odpowiedź inną: brak stomatologa w gminie.

Wykres 7. Największe problemy przestrzenno - funkcjonalne na danym obszarze (udział procentowy odpowiedzi).

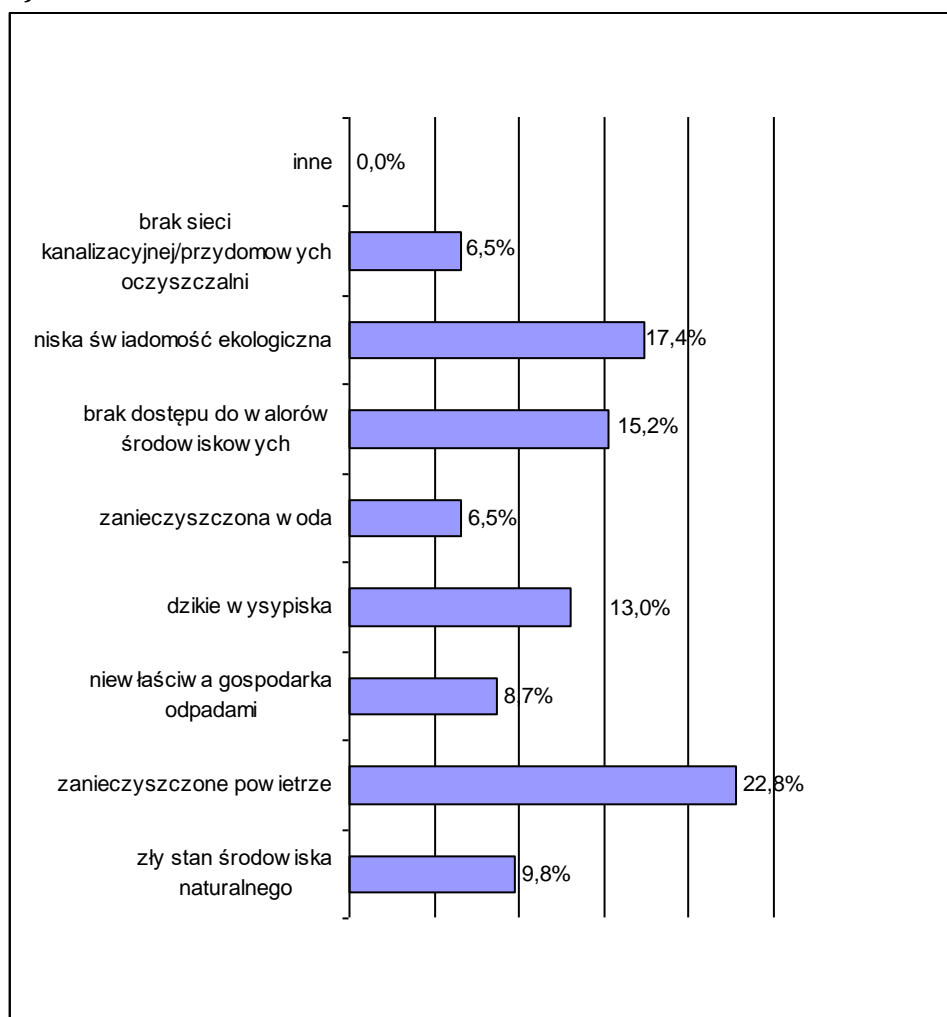


Źródło: Opracowanie własne

7. Na ile zjawiska i problemy o charakterze środowiskowym występują w Państwa otoczeniu?

Najważniejszymi, według mieszkańców, problemami w sferze środowiskowej jest zanieczyszczone powietrze (22,8%), niska świadomość ekologiczna (17,4%), brak dostępu do walorów środowiskowych (15,2%) oraz dzikie wysypiska (13,0%). Część ankietowanych wskazała również na zły stan środowiska naturalnego (9,8%) oraz niewłaściwą gospodarkę odpadami (8,7%). Po 6,5% respondentów dostrzega problem w zanieczyszczonej wodzie oraz brak sieci kanalizacyjnej/przydomowych oczyszczalni.

Wykres 8. Największe problemy środowiskowe na danym obszarze (udział procentowy odpowiedzi).



Źródło: Opracowanie własne

8. Czego najbardziej potrzeba w Pana(i) miejscu zamieszkania, aby stało się ono bardziej przyjazne dla mieszkańców i mogło się lepiej rozwijać?

Osoby biorące udział w badaniu ankietowym wskazały szereg różnego rodzaju potrzeb w ich miejscu zamieszkania. W odpowiedziach respondentów pojawiły się zarówno kwestie społeczne, jak i związane z infrastrukturą techniczną oraz problemy innego typu.

Do najważniejszych potrzeb społecznych zaliczono:

- Organizowanie szkoleń/kursów rozwijających społeczność
- Organizowanie imprez integracyjnych, spotkań dla społeczności gminy
- Stworzenie nowych miejsc pracy
- Większa troska o środowisko

Do najważniejszych potrzeb w kwestii infrastrukturalnej oraz problemy innego typu zaliczono:

- Rozwój placówek handlowych
- Więcej bezpłatnych przedszkoli na terenie gminy
- Budowa/remont placów zabaw
- Budowa obiektów sportowych, kulturalnych, rozrywkowych (np. restauracje, kawiarnie, kino, zewnętrzne siłownie)
- Budowa/remont dróg, ścieżek rowerowych, chodników
- Budowa parkingów
- Zwiększenie połączeń komunikacyjnych
- Rozwój usług rzemieślniczych
- Większa dostępność do stomatologa, specjalistów
- Ogrodzenia przy stawach
- Oświetlenie wsi
- Lepszy zasięg telefonii komórkowej, lepszy dostęp do internetu